

halcor



DTV Duo

Kezelési Útmutató

USB Dual DVB-T

Vevőkészülék Kezelési Útmutató

Ver. 2.0

1. Fejezet Áttekintés

1.1 Bemutató

Fontos figyelmeztetés: "A televízió adások vétele a mindenkori vételi viszonyok illetve DVB-T lefedettség függvénye. A vételt befolyásolja továbbá a használt tetőantenna típusa, minősége, valamint a kábelezés minősége. Esetenként szükség lehet a használt antenna cseréjére a jobb vétel biztosítása érdekében. Kérjük, hogy a használat előtt ellenőrizze a lefedettséget a használat helyén." A készülék megfelelő működéséhez - a magyarországi sugárzás paramétereinek megfelelő - tetőantenna használata lehet szükséges.

Megjegyzés

1. A digitális földfelszíni sugárzás vételi minőségét befolyásolják a terepviszonyok, objektumok és az időjárás. Az optimális vétel elérése érdekében tetőantenna használata javasolt.
2. Bár az eszköz hordozható, nem alkalmas gyors mozgás közben történő vételre.
3. A különféle felvevő opciók (felvételt készítés, timeshift funkció) használata előtt győződjön meg, hogy a használt számítógép merevlemezén elég szabad hely áll rendelkezésre.
4. Kérjük, hogy tartsa be az ezen kézikönyvben ismertetett üzembehelyezési tanácsokat és útmutatót. A nem megfelelően üzem-
6. be helyezett vagy működtetett készülék a rendszer instabilitásához vagy összeomlásához vezethet. A merevlemez-eszközök eltávolítása előtt kérjük, hogy zárjon be minden alkalmazást, amely használhatja a merevlemez.
7. A gyártó cég fenntartja a jogot a mellékelt szoftverek megváltoztatására, tulajdonságainak ill. funkcióinak módosítására.

1.2 Rendszerkövetelmények

Minimális rendszerkövetelmények (TV nézéshez ill. felvételt készítéshez)

- ☐ Core2Duo 2.0 GHz CPU vagy jobb
- ☐ 512 MB RAM (minimum), legalább 1 GB RAM ajánlott
- ☐ Hangkártya
- ☐ Egy szabad USB2.0 csatlakozó
- ☐ CD-ROM meghajtó (a szükséges eszközmeghajtók és alkalmazások telepítéséhez)
- ☐ Windows XP/Vista operációs rendszer

1.3 Tartozékok

DVB-T TV vevő x1

Távírányító x1

USB kábel (opcionális) x1

Gyors üzembehelyezési útmutató x1

DVB-T botantenna (opcionális) x1

Szoftver CD (Eszközmeghajtók és alkalmazások) x1

2. Fejezet Üzembehelyezés



1.) Csatlakoztassa az antennát a készülékhez. (Figyelem! Az optimális vételhez tetőantenna használata szükséges, a mellékelt botantenna a lefedettségtől és terepviszonyoktól függően képes

jelek vételére.)

2.) Csatlakoztassa a vevőkészüléket a számítógép vagy notebook USB csatlakozójához.

3. Fejezet Az eszközmeghajtó szoftver és az alkalmazás telepítése

3.1 Eszközmeghajtó telepítése:

1. lépés: A készülék észleli az új hardvert, melyről az **“Új hardver hozzáadása”** ablak megjelenítésével ad tájékoztatást. A megjelenő ablakban kérjük, hogy válassza a **“Mégsem”** opciót.

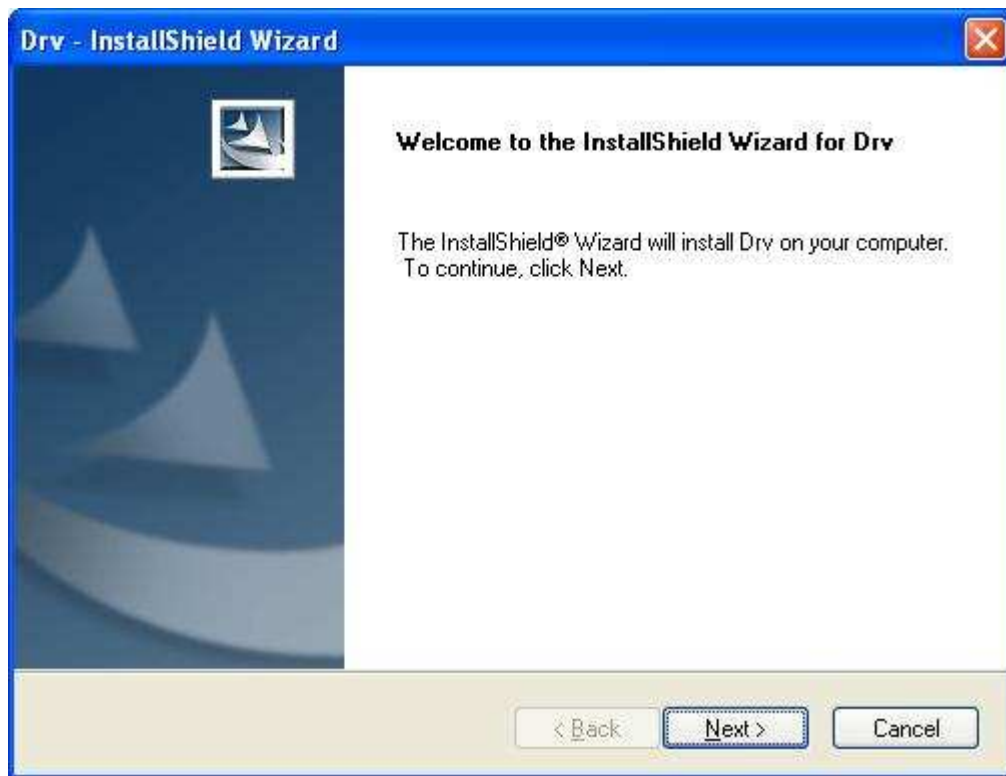


2. lépés: Helyezze a telepítő CD-t a CD-ROM meghajtóba. Az operációs rendszer beállításaitól függően a készülék automatikusan elindíthatja a behelyezett lemezt, ebben az esetben a megjelenő menüből kérjük, hogy válassza a **“Driver Install”** (Eszközmeghajtók telepítése) menüpontot. Amennyiben a CD nem indul automatikusan kérjük, hogy indítsa el a telepítést a **CD lemez\Drivers\Setup.exe** állomány lefuttatásával.

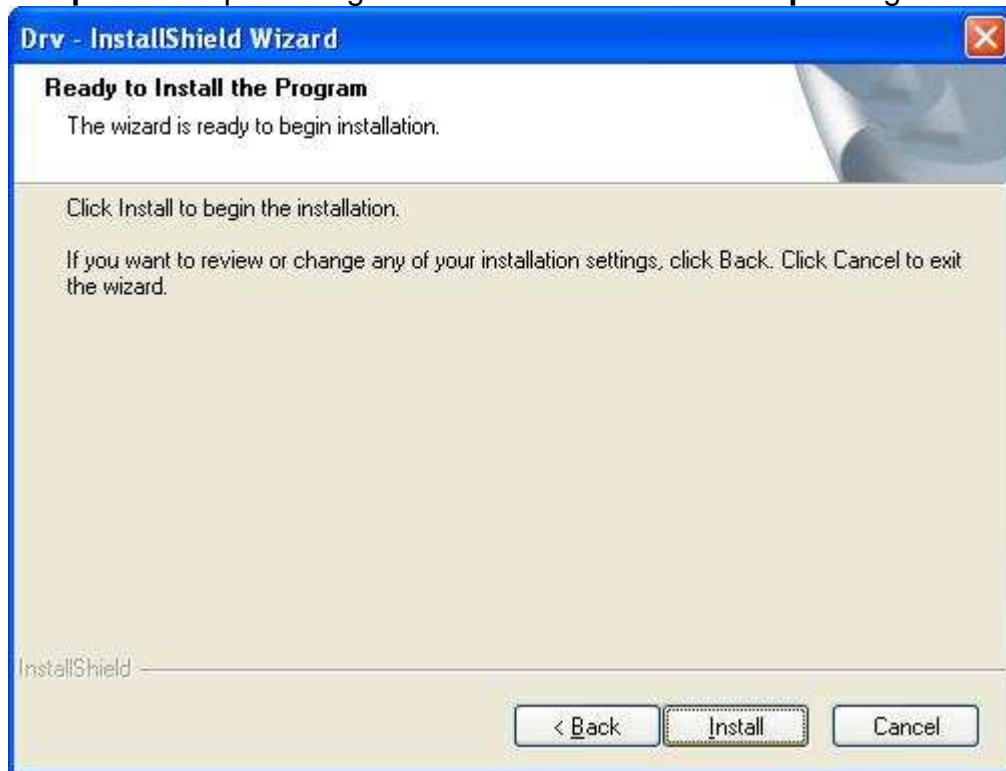


Megjegyzés: Kérjük csatlakoztassa a készüléket az eszközmeghajtó telepítése előtt.

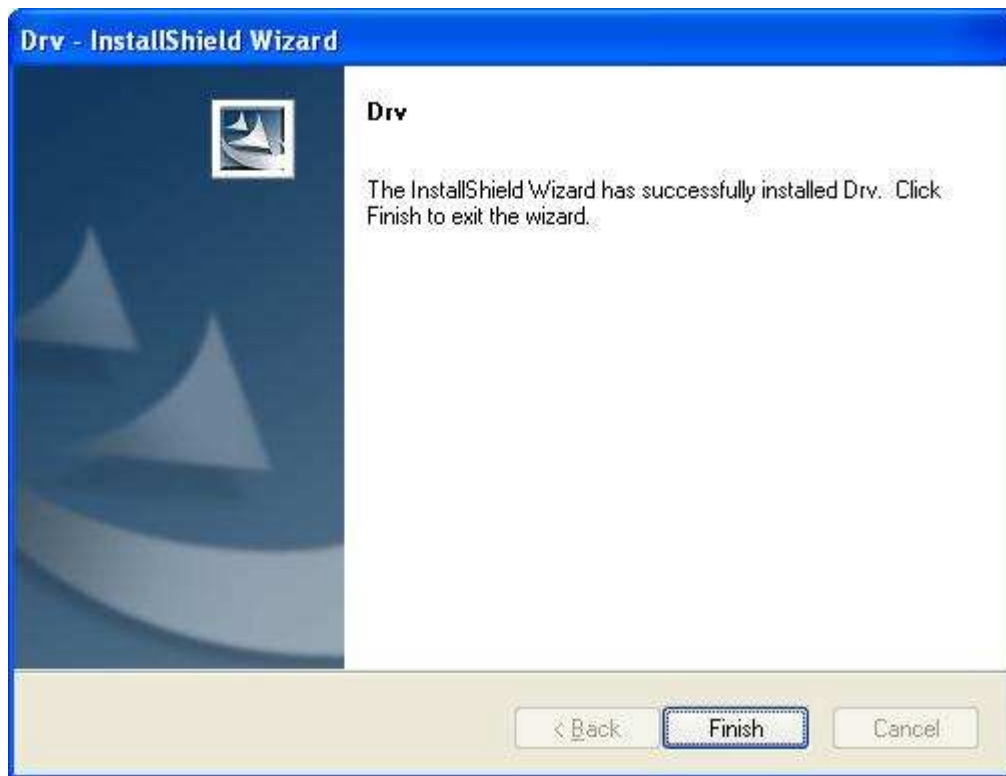
3. lépés: A telepítés folytatásához kattintson a **“Tovább”** gombra.



4. lépés: A telepítés megkezdéséhez kattintson a **“Telepítés”** gombra.



5. lépés: Ha a telepítés véget ért, kattintson a **“Befejezés”** gombra.



3.2 A szoftveralkalmazás telepítése

1. lépés: A telepítő képernyőn kattintson a **“Software Install”** (Szoftver telepítése) menüpontra.



DVB-T TV stick

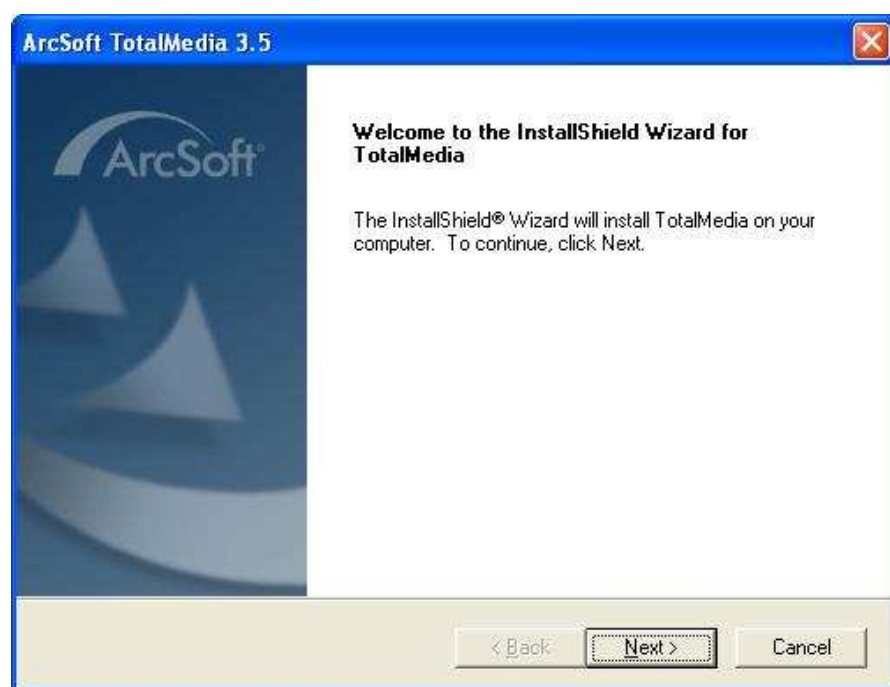
- Driver Install
- Software Install
- Users Guide
- Utility
- Exit



2. lépés: A TotalMedia alkalmazás telepítése megkezdődik. Kérjük válassza ki a telepítés során használni kívánt nyelvet.



3. lépés: A telepítés folytatásához kattintson a **“Tovább”** gombra.




4. lépés: Olvassa el a felhasználási feltételeket. A feltételek elfogadásához és a telepítés folytatásához kattintson az **“Igen”** gombra.



ArcSoft TotalMedia 3.5

Customer Information
Please enter your information.



User Name:

License Key:


InstallShield

< Back Next > Cancel

5. lépés: Ha a felajánlottól eltérő helyre kívánja telepíteni az alkalmazást, kérjük kattintson a **“Tallózás”** gombra, majd válassza ki a telepítés helyét. A telepítés folytatásához kattintson a **“Tovább”** gombra.

ArcSoft TotalMedia 3.5

Choose Destination Location
Select folder where Setup will install files.



Setup will install TotalMedia in the following folder.

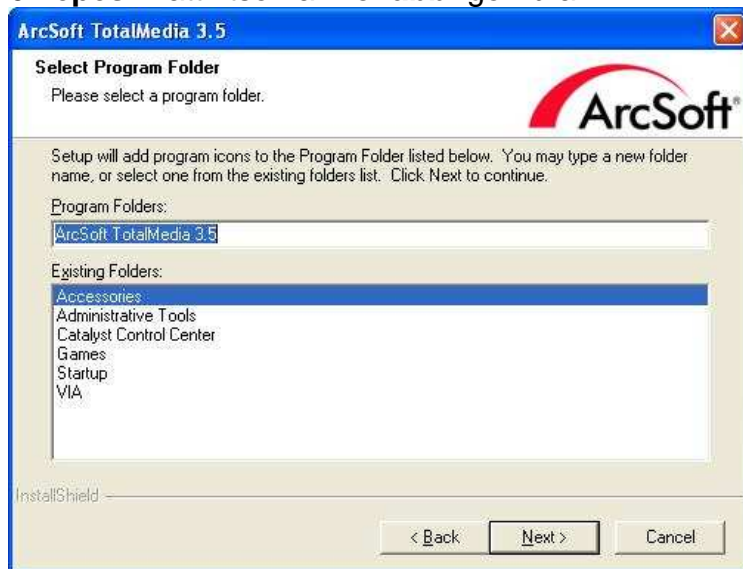
To install to this folder, click Next. To install to a different folder, click Browse and select another folder.

Destination Folder:

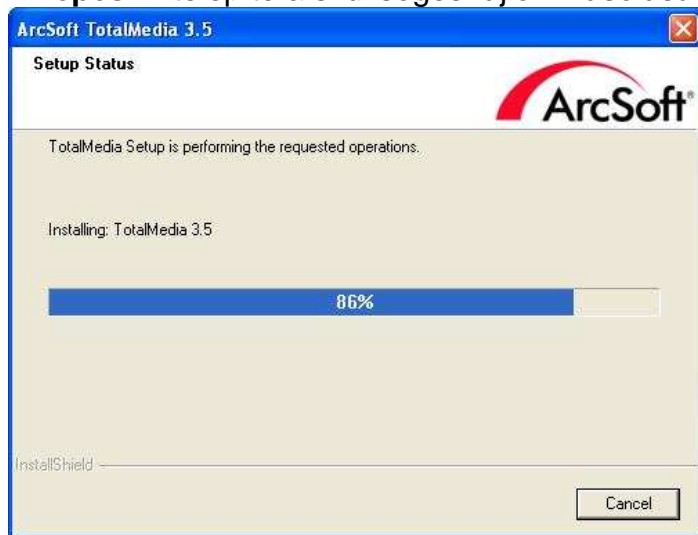
InstallShield

< Back Next > Cancel

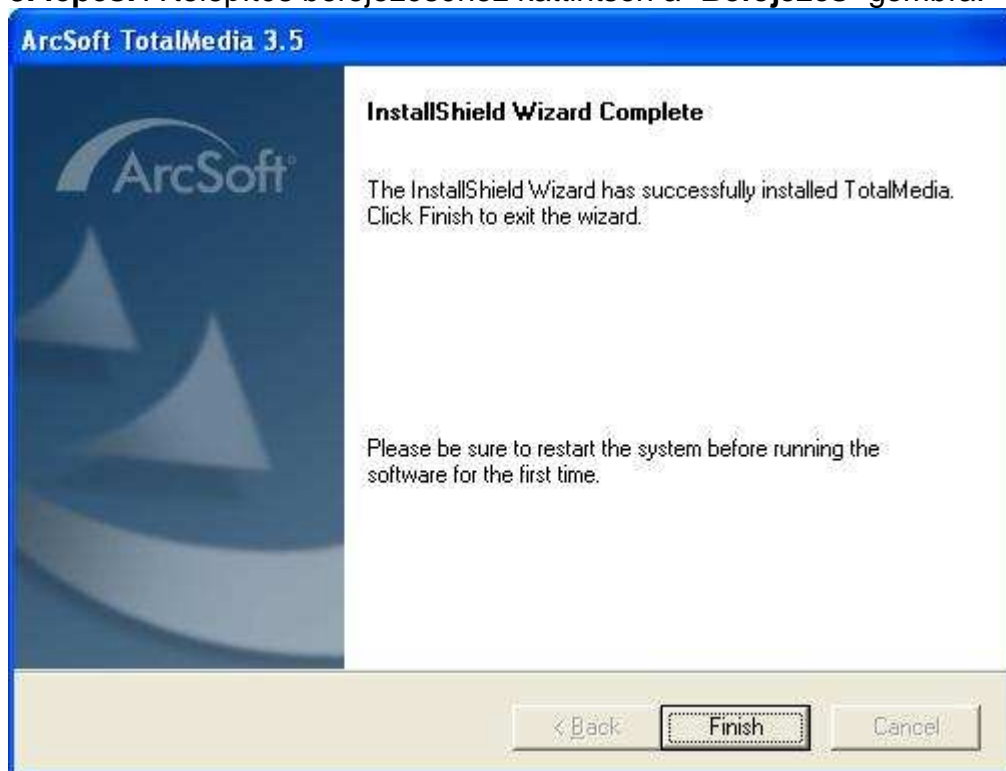
6. lépés: Kattintson a **“Tovább”** gombra.”



7. lépés: A telepítő a szükséges fájlok másolását végzi.



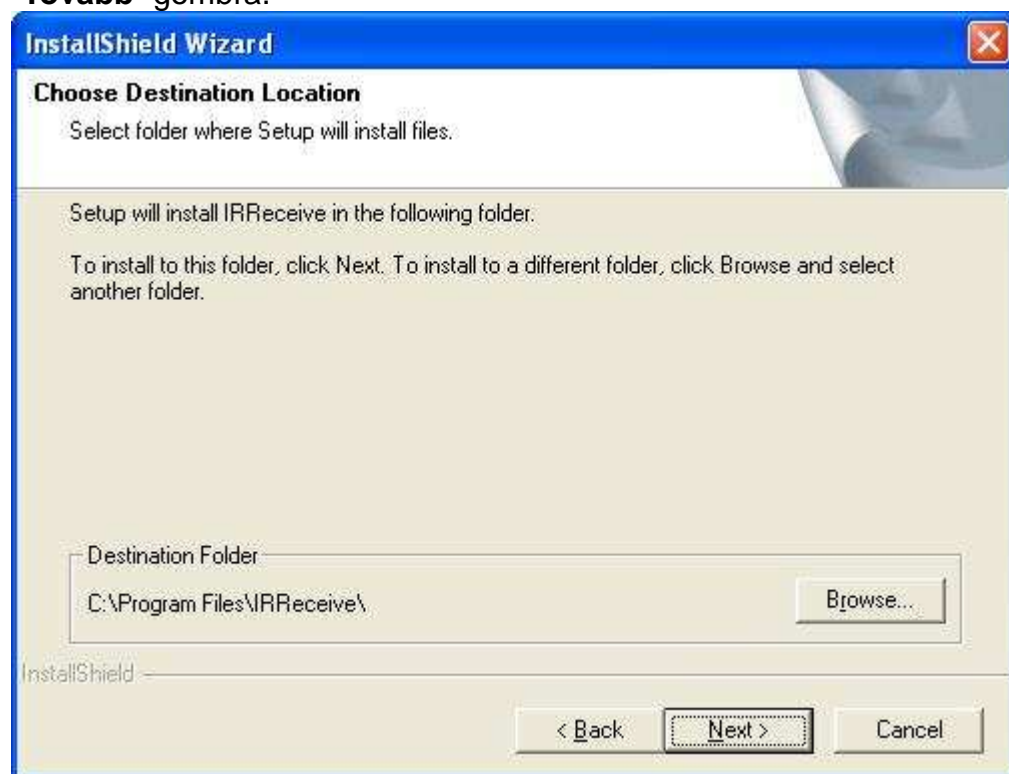
8. lépés: A telepítés befejezéséhez kattintson a **“Befejezés”** gombra.



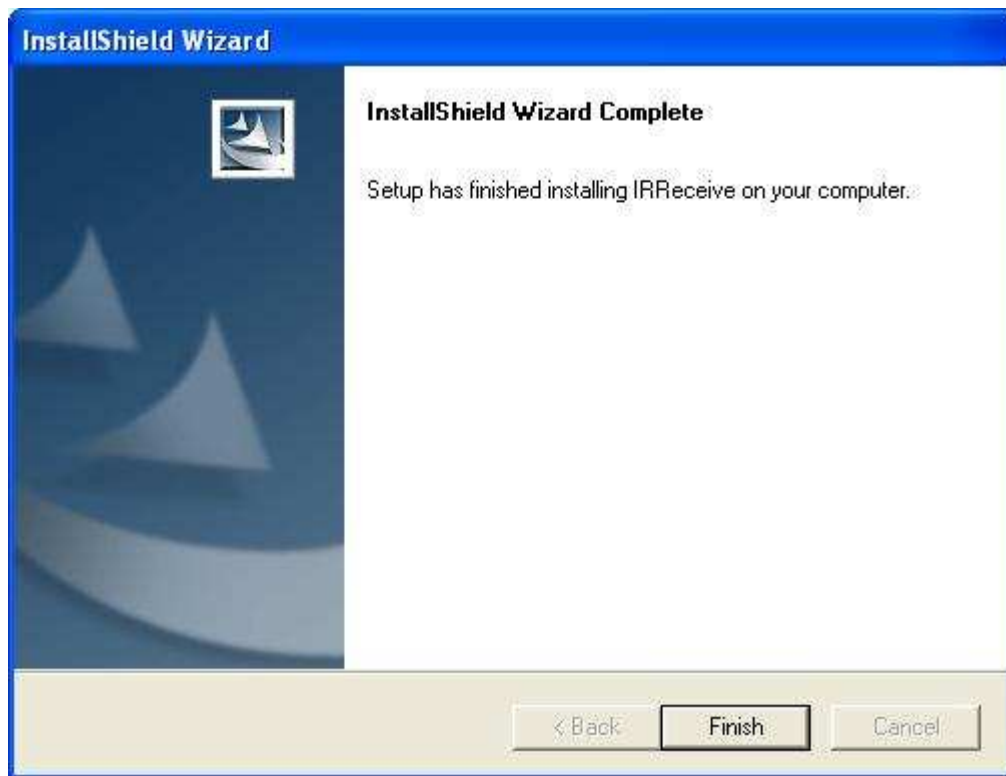
9. lépés: Kattintson a **“Tovább”** gombra az **“IR Receive” (Infravörös vevő)** telepítéséhez.



10. lépés: Ha a felajánlottól eltérő helyre kívánja telepíteni az alkalmazást, kérjük kattintson a **“Tallózás”** gombra, majd válassza ki a telepítés helyét. A telepítés folytatásához kattintson a **“Tovább”** gombra.



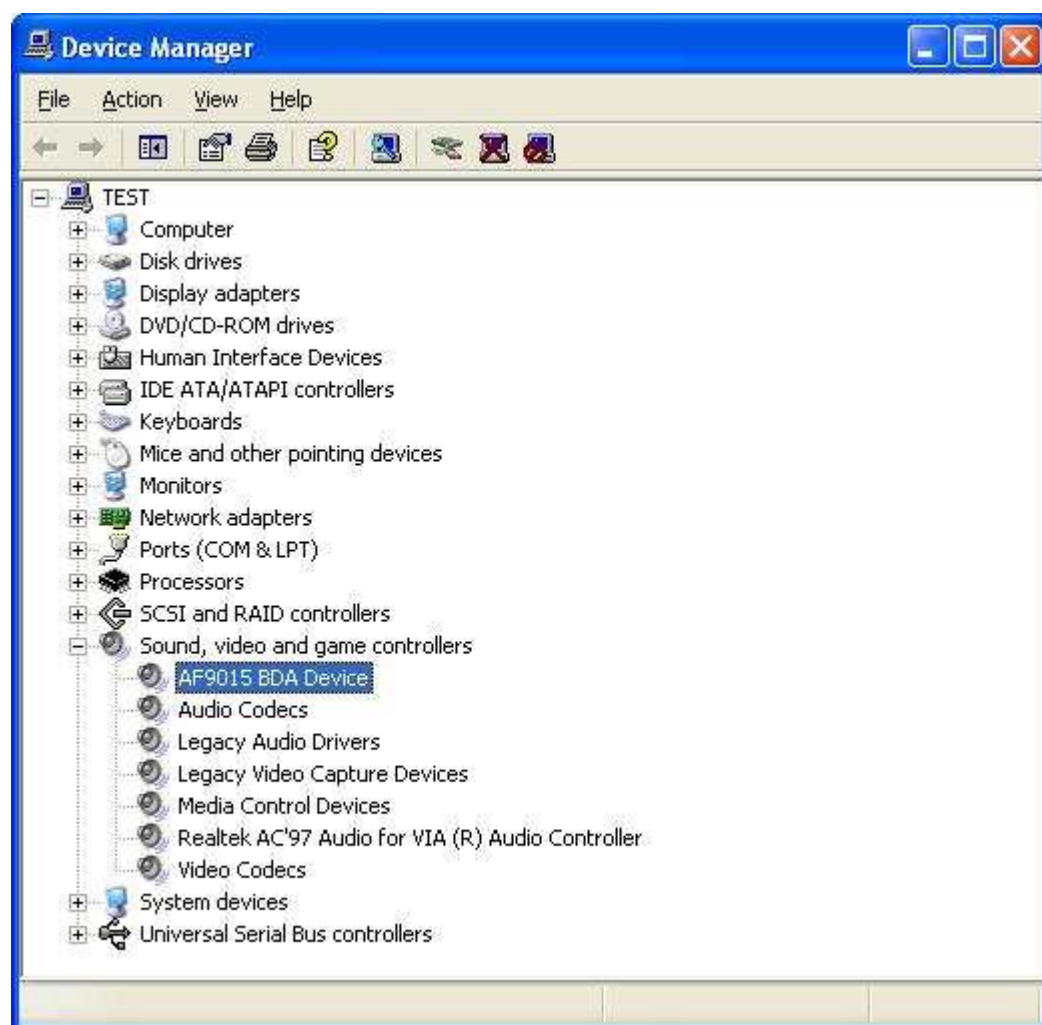
11. lépés: A telepítés befejezéséhez kattintson a **“Befejezés”** gombra.



12. lépés: Az alkalmazás ikonja megjelenik az Asztalon.



13. lépés: A telepítés végeztével nyissa meg a **“Vezérlőpult”**—**“Rendszer”**—**“Eszközkezelő”** opciót, ahol ellenőrizheti a három újonnan telepített eszközt.



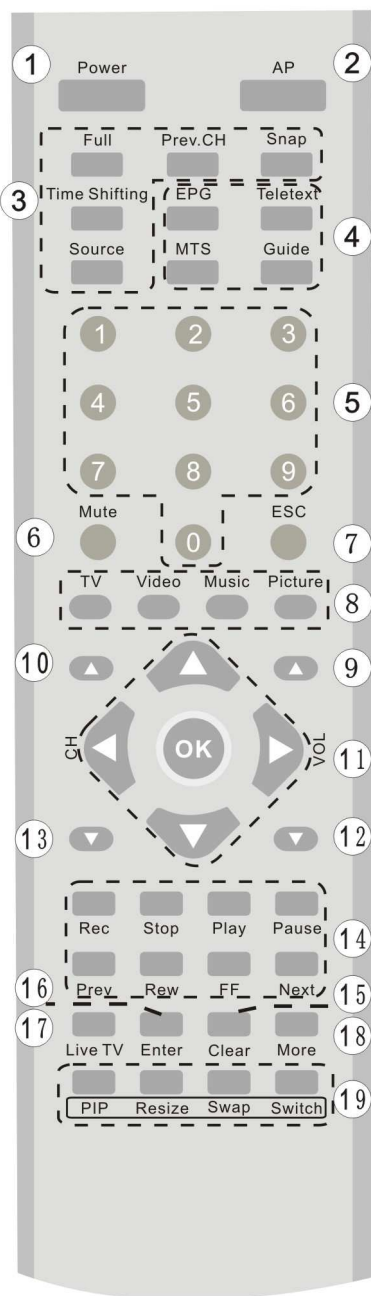
Megjegyzés: Ha a telepítés befejeztével az eszközök nem jelennek meg az Eszközkezelőben kérjük, hogy próbálja meg újratelepíteni a szoftvereket és eszközmeghajtókat.

14. lépés: Arcsoft Total Media

A TotalMedia szoftverről további információkat a menüsávon található “?” ikonra való kattintással vagy weboldaluk felkeresésével (www.arcsoft.com) kaphat.

4. Fejezet A távirányító használata

4.1 A távirányító gombjainak ismertetése



1	Power: A számítógép kikapcsolása
2	TotalMedia: A TotalMedia szoftver indítása ill. leállítása
3	Full: A teljes képernyős megjelenítés be- illetve kikapcsolása Prev.CH: Előző csatorna megjelenítése Snap: Képernyő mentés készítése az aktuális képernyőtartalomról Time-Shift: Time-Shift funkció Source: Nincs funkciója
4	EPG: Az elektronikus programfüzet megjelenítése Teletext: Teletext megjelenítése MTS: Hangsáv kiválasztása Guide: Súgó
5	0 - 9: Számgombok
6	MUTE: Némítás be- illetve kikapcsolása
7	ESC: Kilépés
8	TV: TV beállítások megjelenítése és szerkesztése Video: Video beállítások módosítása Music: Zene beállítások módosítása Picture: Kép beállítások módosítása
9, 12	VOL-/VOL+: Hangerő csökkentése/növelése
10, 13	CH+/CH-: csatorna növelése/csökkentése
11	Fel/Le/Balra/Jobbra/OK
14	Rec: Aktuális program rögzítése/rögzítés leállítása Stop: Felvétel lejátszásának leállítása, visszatérés az élőképhez Play: Rögzített felvétel lejátszása Pause: Műsor szüneteltetése Prev: Előző videó Rewind: Aktuális videó visszatekerése FF: Aktuális videó előretekere
15	Next: Következő videó
16	Clear: Törlés
17	Enter: Végrehajtás
18	Live TV: Kedvenc csatornák listája
19	More:
19	PIP: Kép-a-képben ablak megjelenítése Resize: Kép-a-képben ablak átméretezése Swap: Váltás kép-a-képben ill. a főablak között Switch: Váltás a kép-a-képben módban megjelenített adások ill. a főablak között

5. fejezet Gyakran Ismételt Kérdések (GYIK)

1. Automatikus kereséssel egyetlen program sem hangolható be.

1. Kérjük ellenőrizze, hogy az Ön körzetében van-e DVB-T sugárzás;
2. Kérjük ellenőrizze a jel erősségét, helyezze át a vevőantennát és végezze el újra a

csatornakeresést. Amennyiben mód van rá, az antennát az ablak közelébe helyezze el

3. Kérjük ellenőrizze az antenna csatlakoztatását
4. Kérjük ellenőrizze, hogy a TotalMedia szoftverben a megfelelő országot választotta-e ki a keresés előtt
5. Kérjük használjon tetőantennát az adások vételéhez és végezze el újra a csatornakeresést.

2. Néhány csatornát sikerült behangolni, de a számuk kevesebb, mint a korábbi alkalommal

1. Az antenna elmozdulhatott, próbálja meg az antennával az ideális pozíciót megtalálni
2. A vételi minőséget befolyásolja az időjárás, rossz idő esetén gyengébb lehet a vétel
3. Azokon a területeken, ahol a DVB-T szolgáltatás frissen indult, a szolgáltató az optimális sugárzási teljesítmény beállításáig időnként megváltoztathatja a sugárzás teljesítményt, amely vételi ingadozásokat okozhat

3. A képernyő elsötétül vagy kifagy a kép televíziózás közben

A fenti jelenségek oka a gyenge jelerősség, ennek oka több minden lehet, a nem megfelelő lefedettségtől kezdve a nem megfelelő antenna használatáig.

4. Kép van, hang nincs

Kérjük ellenőrizze a hangkártyát, a hangerőt ill. a hangkodek-beállításokat.

5. Nem működik a távirányító

1. Ellenőrizze a távirányítóban levő elemeket.
2. Ellenőrizze a vevőkészüléket, hogy vesz-e televízió adást.
3. A távirányító hatótávolsága nagyjából 5 méter, kérjük ezen belül működtesse a távirányítót.
4. Kérjük a távirányítót irányítsa a készüléken található infravörös vevőegység felé.

6. Televíziózás közben akadozik a kép és/vagy a hang

1. A használt számítógép nem rendelkezik elég teljesítménnyel a készülék használatához.
2. Kérjük ellenőrizze, hogy a videokártya eszközmeghajtó szoftvere telepítve van. Amennyiben szükséges, frissítse a drivert a legújabb verzióra.
3. Kérjük győződjön meg arról, hogy a háttérben nem fut semmilyen szoftveralkalmazás (különös tekintettel a nagy számítási teljesítményt igénylőkre, pl. játékok vagy mérnöki szoftverek).

Infopatika



Forgalmazó: Infopatika Kft.
Cím: 1149 Budapest Angol u. 38.
www.infopatika.hu
Származási ország: Kína

www.alcอร์ดigital.com