

halcor



DTV Conax

Kezelési Útmutató

Köszönjük, hogy termékünket választotta!

Ez az Útmutató ismerteti Önnel a telepítés és üzembehelyezés lépéseit illetve a szoftveralkalmazás funkcióit. Kérjük figyelmesen olvassa el ezt a dokumentumot, mielőtt a készüléket használatba venné és a kényelmes és biztonságos használat érdekében kérjük, hogy a benne foglaltakat tartsa be. Kérjük őrizze meg ezt az Útmutatót későbbi használatra, hogy szükség esetén tájékozódni tudjon belőle.

Az eszközmeghajtó telepítése

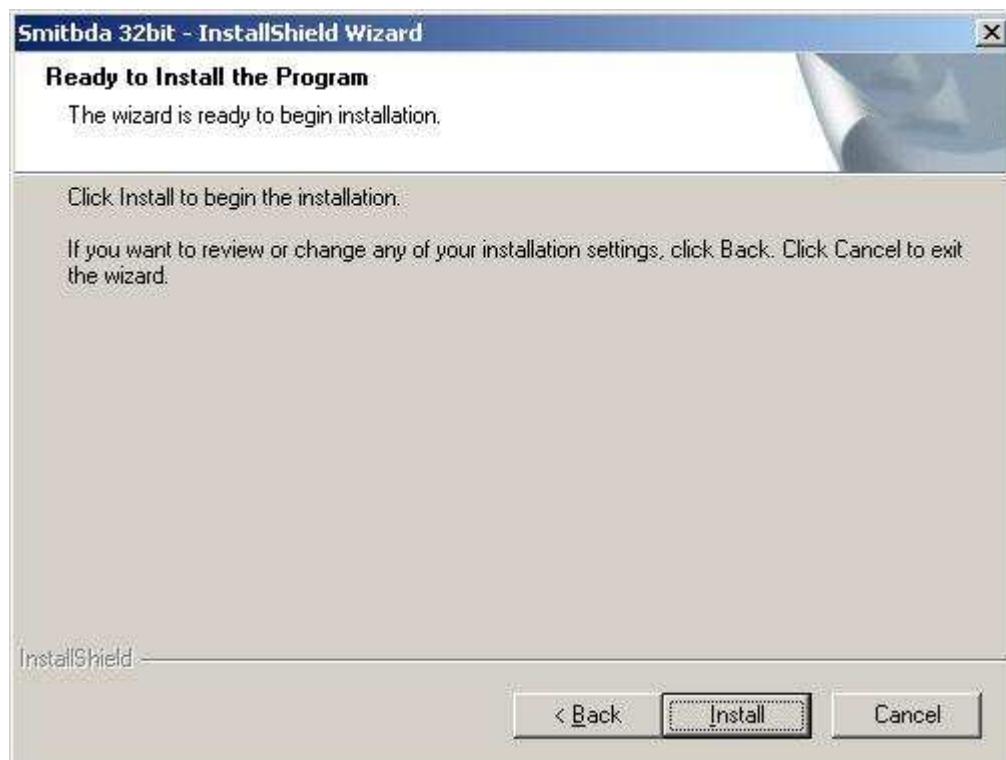
1. Kérjük helyezze a készülékhez mellékelte telepítő lemezt a számítógép CD-olvasójába. Ha a használt operációs rendszerben aktív az Automatikus indítás funkció, a telepítő képernyő automatikusan megjelenik. Amennyiben az Automatikus indítás funkció ki van kapcsolva számítógépén, a telepítés megkezdéséhez kérjük, hogy indítsa el a CD-n található DTV.exe nevű alkalmazást.



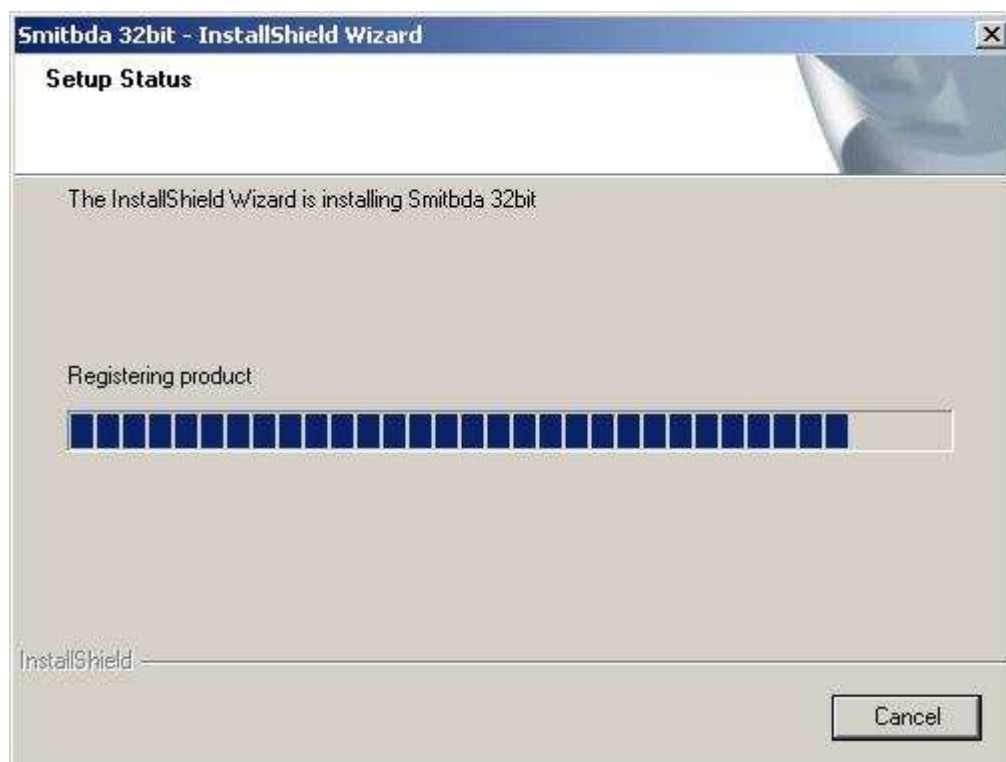
2. Kattintson az "Eszközmeghajtó telepítése" menüpontra a szükséges eszközmeghajtók telepítéséhez.
3. A megjelenő ablakban válassza ki a telepítési folyamat során használt nyelvet.



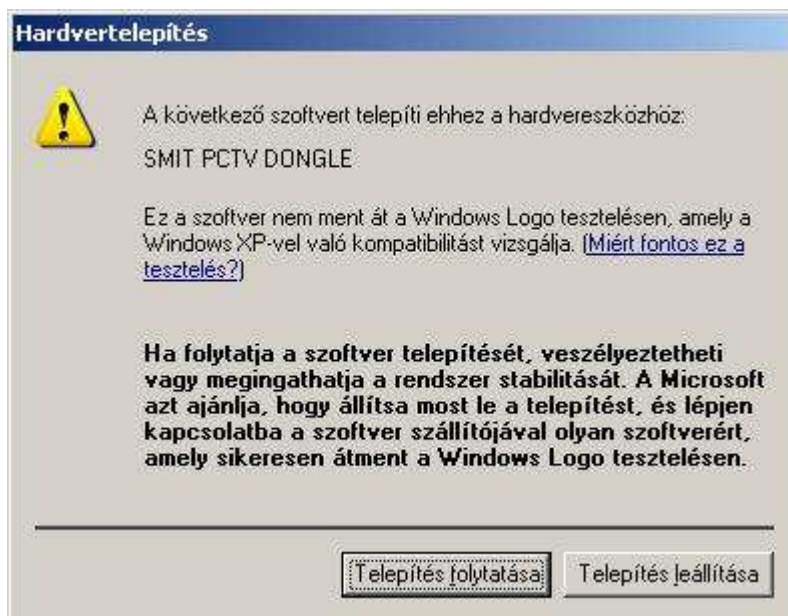
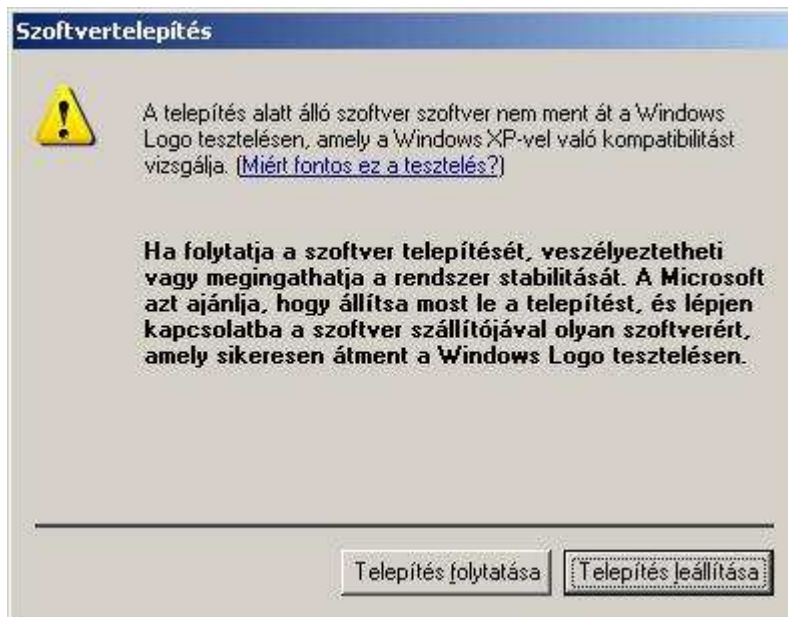
4. A telepítés megkezdéséhez kattintson az "Install" (Telepítés) gombra.



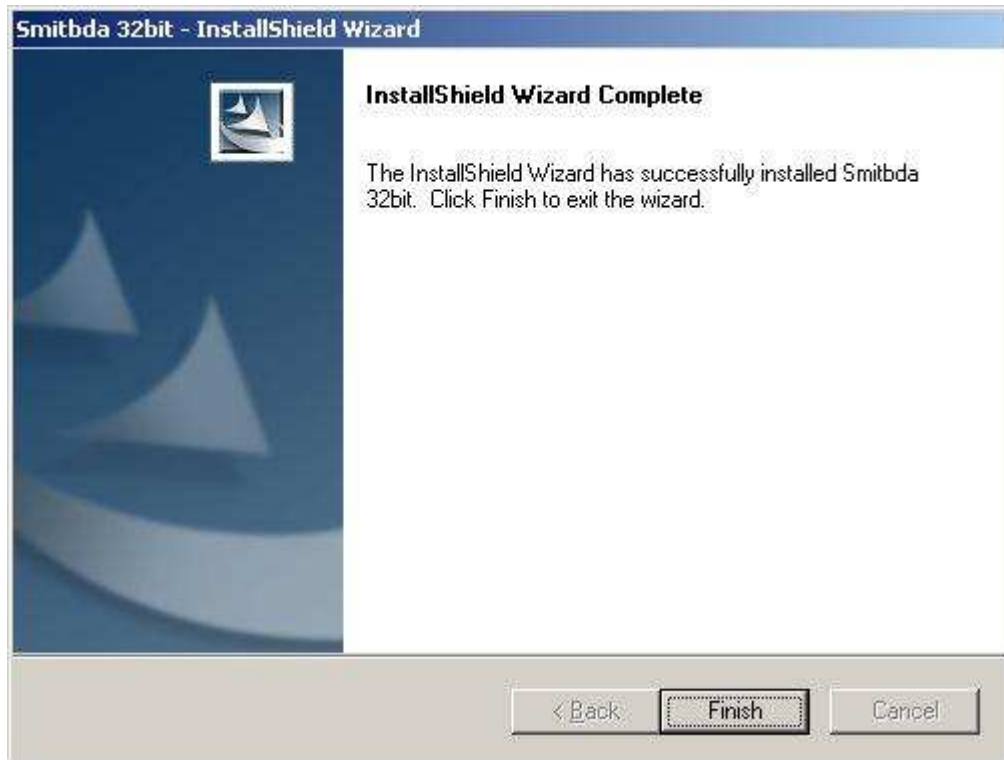
5. A telepítés folyamatban van, kérjük legyen türelemmel (a telepítési folyamat több percig is eltarthat).



6. A felugró ablakban válassza a “Telepítés folytatása” gombot a telepítés folytatásához.

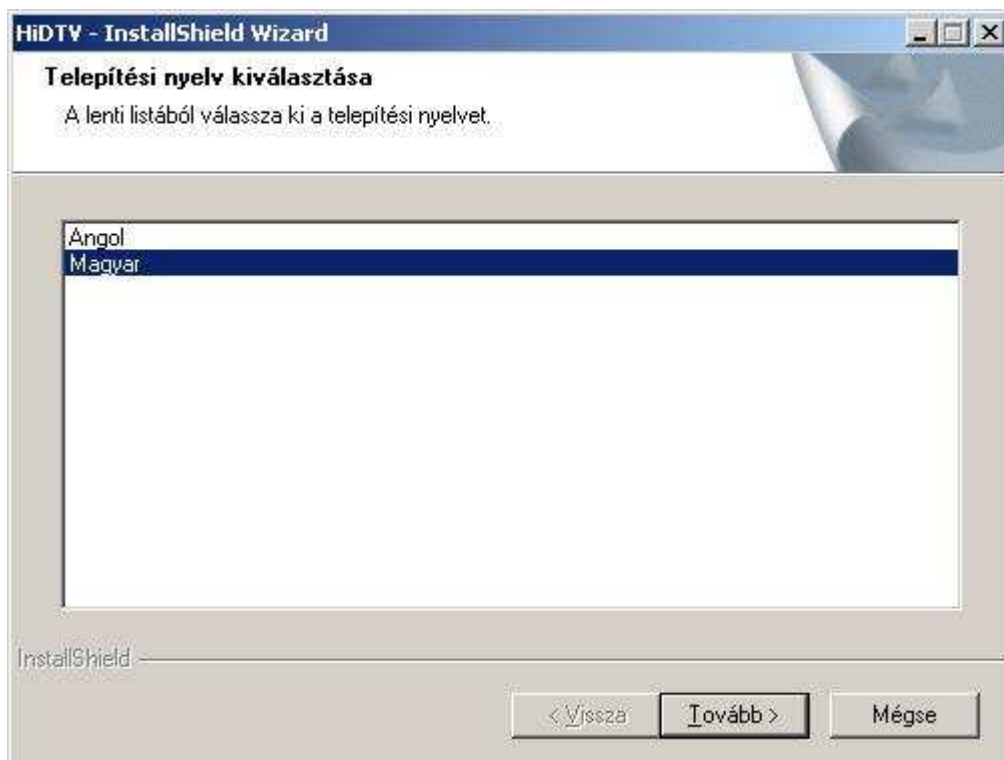


7. A telepítés befejezéséhez kattintson a "Finish" (Befejezés) gombra.



A szoftveralkalmazás telepítése

1. Az alkalmazás telepítésének megkezdéséhez kattintson az "Alkalmazás telepítése" menüpontra.
2. A megjelenő ablakban válassza ki a telepítési folyamat során használt nyelvet, majd kattintson a "Tovább" gombra.



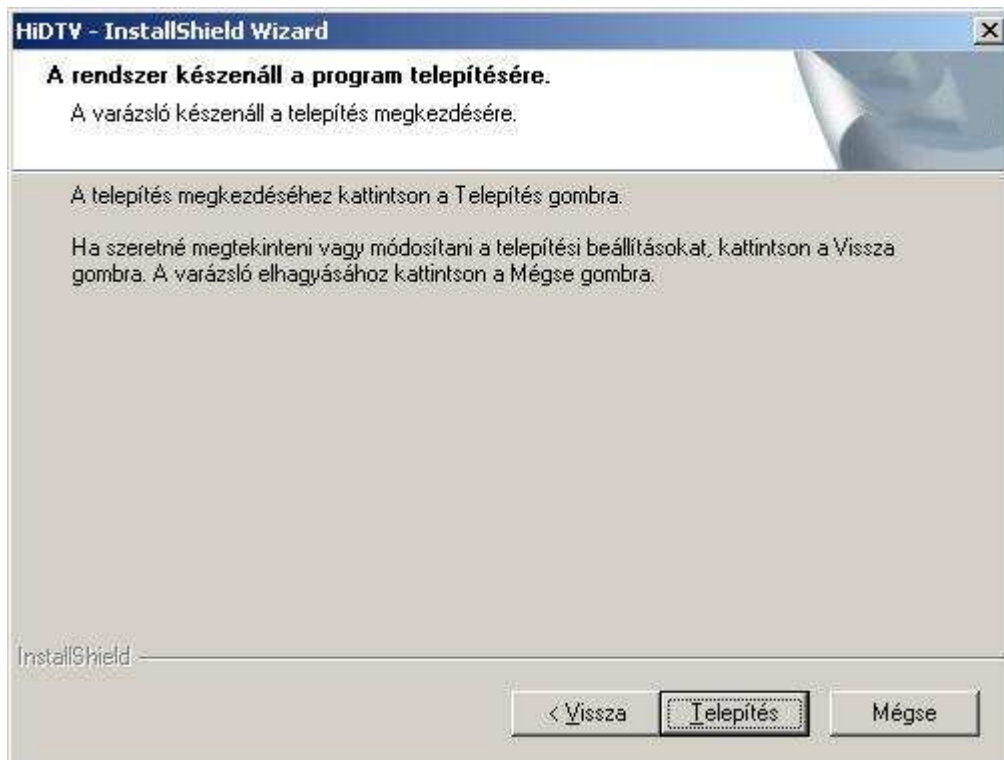
3. Kattintson a "Tovább" gombra.



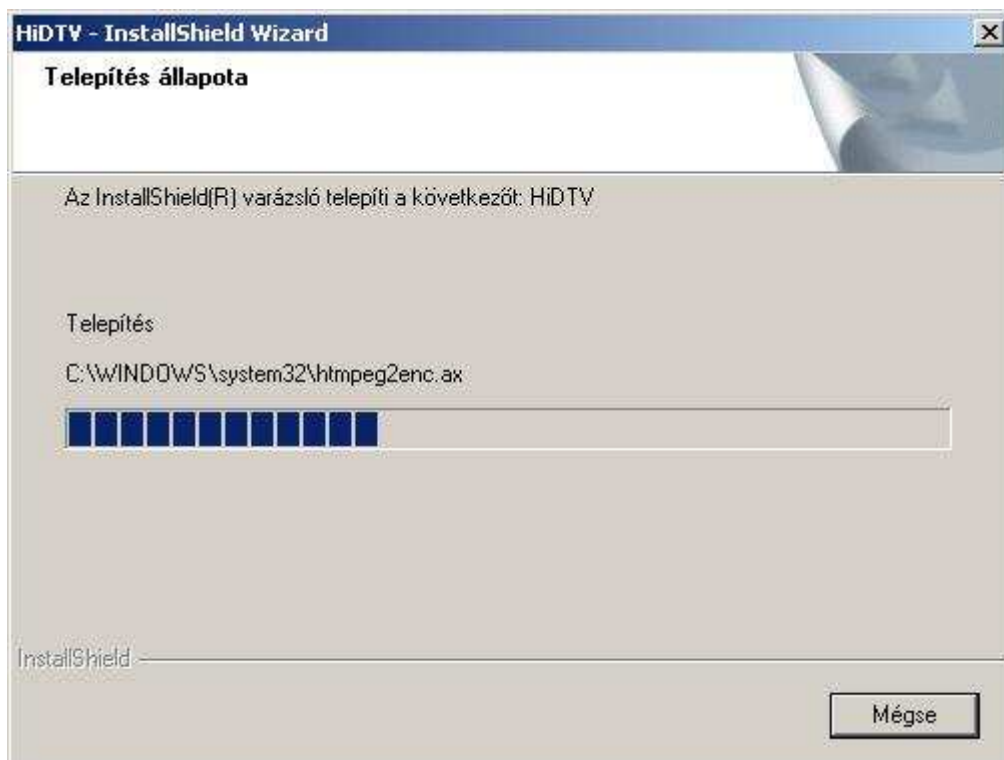
4. Adja meg számítógépén azt a helyet, ahova a szoftvert telepíteni szeretné. Az alapértelmezett telepítési útvonal felülbíralásához nyomja meg a "Módosítás" gombot. A beállított telepítési hely használatához nyomja meg a "Tovább" gombot.



5. A telepítés megkezdéséhez nyomja meg a "Telepítés" gombot.



6. Kérjük legyen türelemmel amíg a telepítési folyamat tart (ez akár több percet is igénybe vehet).



7. A szoftver telepítésének befejezéséhez a számítógép újraindítása szükséges. Az újraindításhoz és a szoftvertelepítés befejezéséhez kattintson a "Befejezés" gombra.



Szoftveralkalmazás Kezelési Útmutató

A HiDTV egy erőteljes multimédiás alkalmazás, amely lehetővé teszi hogy számítógépén vagy notebookján digitális televízióadásokat nézzen, azokat rögzítse és visszajátssza illetve rádióműsorokat hallgathasson. A szoftver támogatja a az egyidejű, több csatornás előnézeti képet és rögzítést.

- Decoder setting
- Recorded TV location
- Schedule Recording
- Channel setting
- Menu Description(right click mouse)
- HiDTV description
- Video Recording
- Recorded file playback
- Snapshot
- Preview
- Time-shifting function
- EPG
- Video Windows description

Rendszerkövetelmények

Pentium 2.0 GHz vagy gyorsabb

256 MB vagy több RAM

Videókártya 64MB vagy több memóriával

Hangkártya

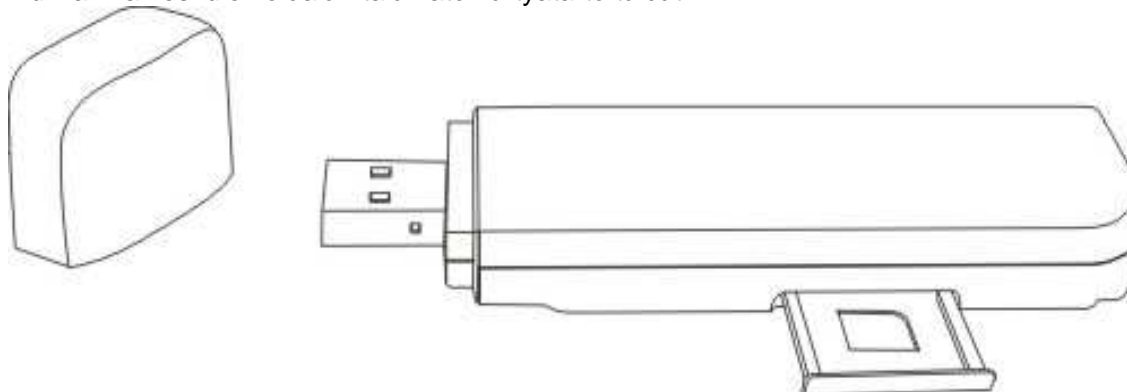
CD-ROM meghajtó (a szükséges alkalmazás ill. eszközmeghajtó telepítéséhez)

OS: Windows XP Service Pack2/Vista/Windows7

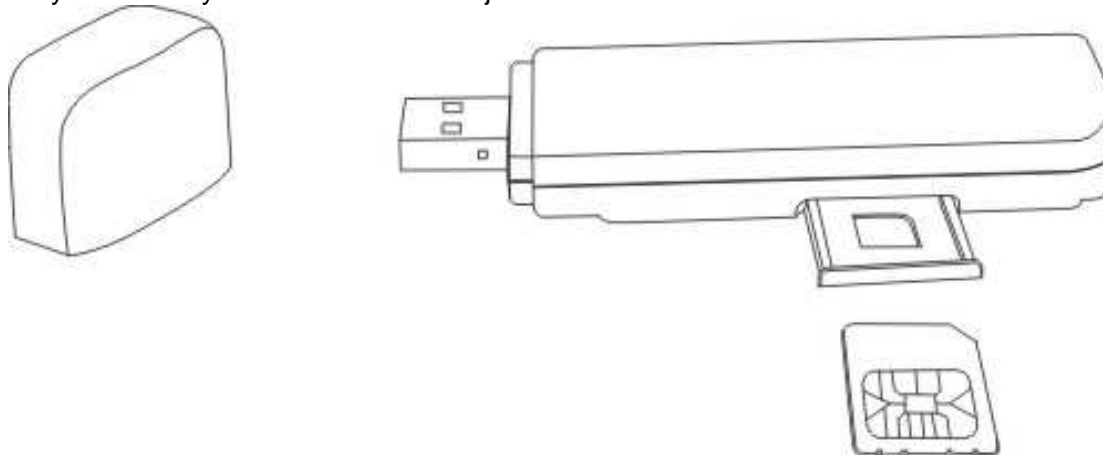
Microsoft Direct X 9.0 vagy újabb

Az előfizetői kártya behelyezése

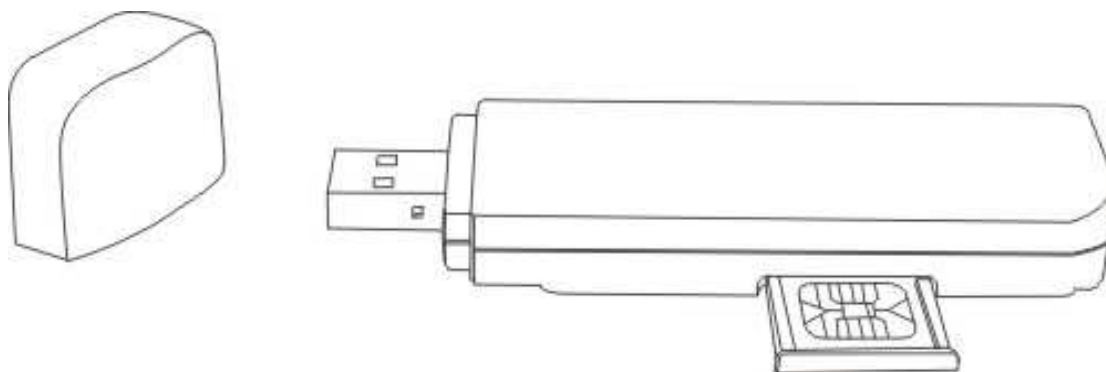
Húzza ki a készülék oldalán található kártyatartó tálcát.



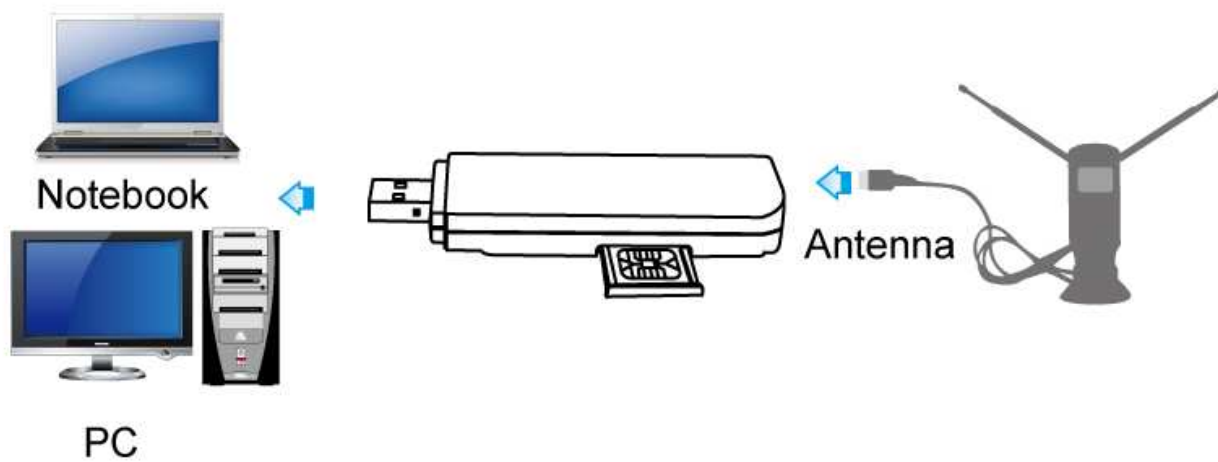
Helyezze a kártyát a tálcába az ábrán jelölt módon.



Tolja vissza a kártyatartó tálcát a készülékbe.




A vevőkészülék csatlakoztatása





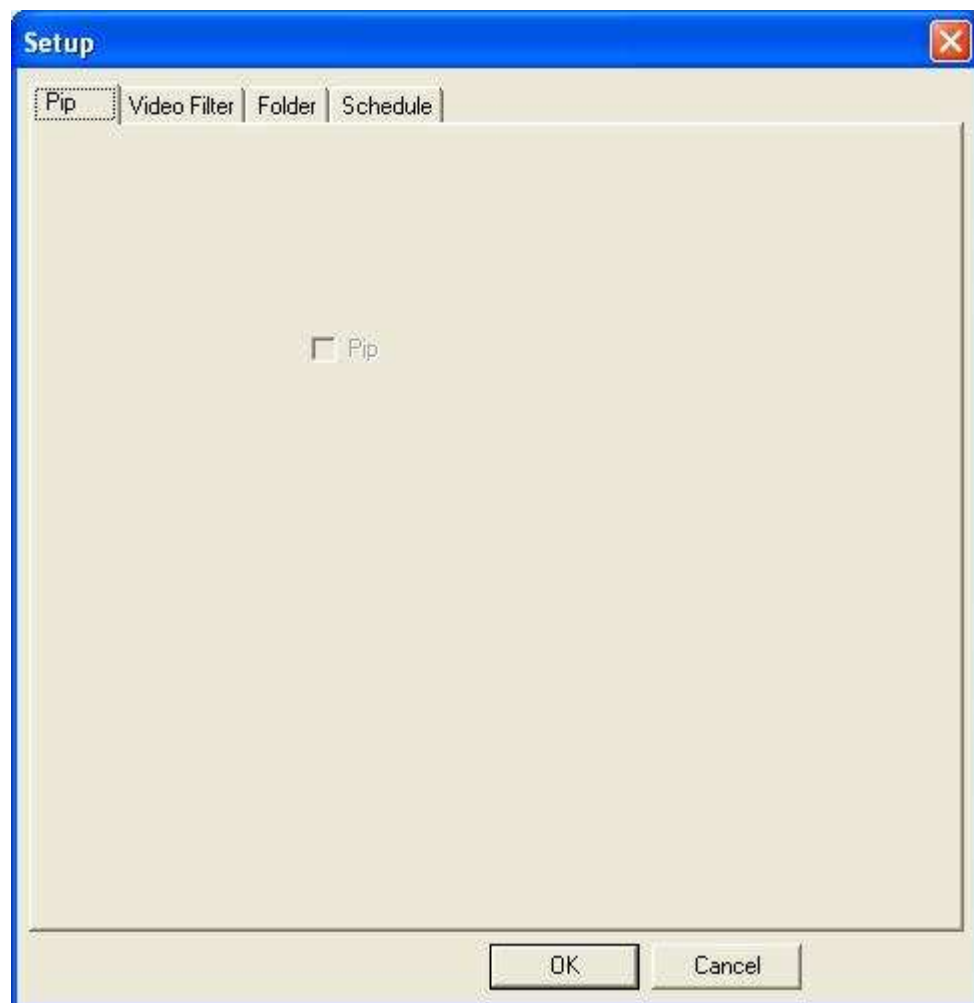
1	Ablak minimalizálása	10	Jelerősség
2	Teljes méret	11	A beállítások megnyitása.
3	A szoftver bezárása	12	Az elektronikus műsorújság megnyitása
4	Lejátszás (timeshift), Rögzített felvétel lejátszása	13	Csatorna előnézet
5	Az éppen lejátszott műsorfolyam rögzítése	14	Elérhető csatornák listája
6	Az éppen rögzített adás leállítása, □Az éppen visszajátszott felvétel leállítása, □Az automatikus csatornakeresés leállítása	15	Hangerő beállítása
7	Csatorna szerkesztés: Automatikus csatornakeresés, aktuális csatorna átnevezése, kedvenc csatorna hozzáadása	16	Némítás
8	Aktuális jelfolyam vagy csatornanév	17	Rögzített felvétel visszajátszása
9	Vevőhardver neve	18	Timeshift funkció ill. lejátszás szüneteltetése

Beállítások

Kattintson a  gombra a beállítások megjelenítéséhez.

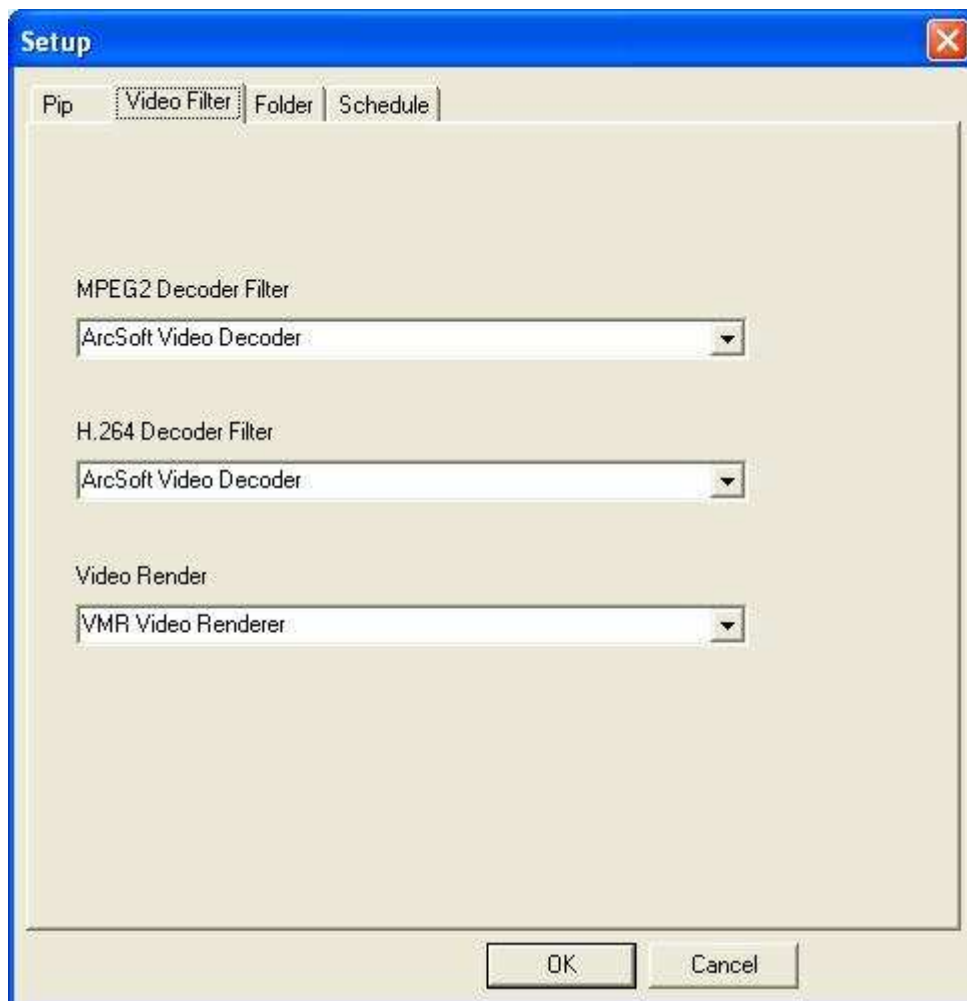
Kép a képen (PIP, Picture In Picture)

Ennek a funkciónak a használatával egyszerre két adás nézhető a készülékkal, kép-a-képben rendszerben. (A megjelenítéshez használt eszköznek is támogatnia kell ezt a funkciót a használathoz. Ha ez a fül nem szerepel a szoftverben illetve az opció inaktív, akkor az eszköz nem támogatja a kép-a-képben megjelenítést.)




Videó szűrők (Video Filter)

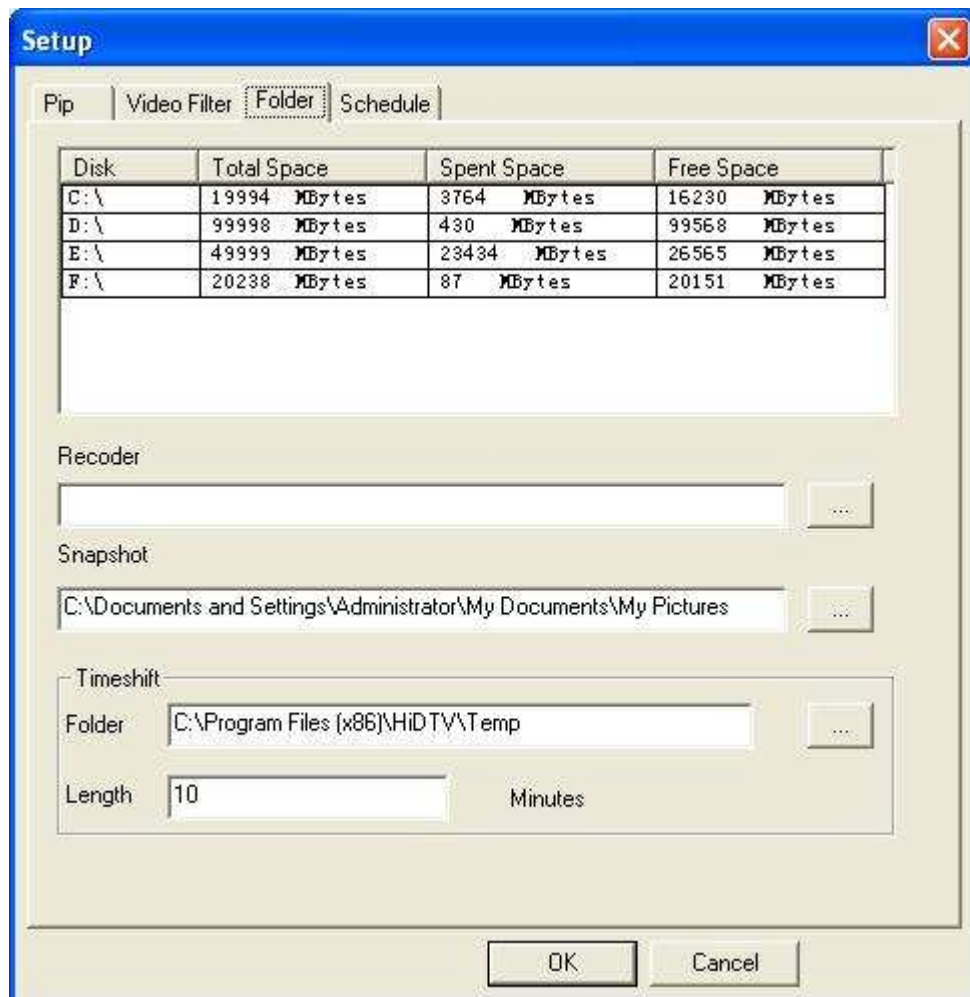
A kép- és hangadatok dekódolását végző szűrők kiválasztására szolgáló képernyő.



Elkészített felvételek helye (Folder)

Ebben az ablakban tájékozódhat a számítógépében található merevlemez(ek) kapacitásáról illetve a szabad valamint foglalt merevlemez terület(ek) nagyságáról.

A  gomb megnyomásával megadhatja a készítendő felvételek (Recorder – Felvevő), a mentett képernyőképek (Snapshot – Képernyőmentések) illetve a Timeshift során használandó mappákat.



The Setup dialog box has four tabs: Pip, Video Filter, Folder (selected), and Schedule. The Folder tab contains a table of disk space information and three sections for setting recording locations.

Disk	Total Space	Spent Space	Free Space
C:\	19994 MBytes	3764 MBytes	16230 MBytes
D:\	99998 MBytes	430 MBytes	99568 MBytes
E:\	49999 MBytes	23434 MBytes	26565 MBytes
F:\	20238 MBytes	87 MBytes	20151 MBytes

Below the table, there are three sections:

- Recorder:** A text field with a browse button (three dots).
- Snapshot:** A text field containing "C:\Documents and Settings\Administrator\My Documents\My Pictures" with a browse button.
- Timeshift:** A section with a "Folder" text field containing "C:\Program Files (x86)\HiD TV\Temp" and a "Length" text field containing "10" with the unit "Minutes". Both have browse buttons.

At the bottom are "OK" and "Cancel" buttons.

Időzített felvételkészítés (Schedule)

FIGYELEM! A felvételkészítés megkezdéséhez a számítógépnek bekapcsolt állapotban kell lennie!

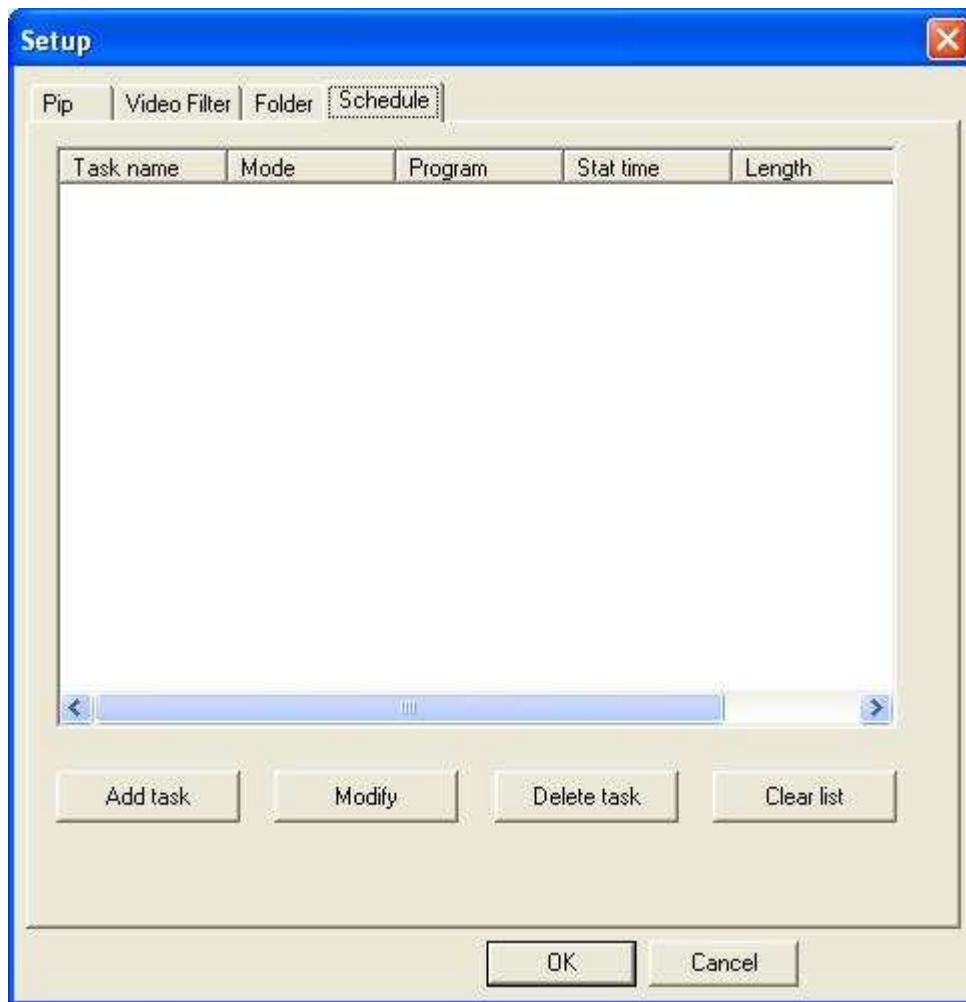
A szoftver kedvenc műsorainak időzített rögzítésére is alkalmas, ráadásul rugalmasságának köszönhetően változatos gyakoriságú műsorok rögzítése sem okoz problémát.

Add Task (Feladat hozzáadása): Új időzített felvételi időpont hozzáadása.

Modify (Módosít): A kiválasztott időpont módosítása.

Delete (Feladat törlése): A kiválasztott időpont törlése.

Delete all (Lista törlése): Az összes beállított felvételi időpont törlése.



Új felvételi időpont hozzáadása

Program name (Feladat neve): Az időzítési időpont elnevezése.

Mode (Mód): Itt kétféle opció áll rendelkezésre, lehetősége van a kiválasztott időpontban az adott csatorna műsorát rögzíteni (Felvétel) vagy az adott műsort megtekintésre előjegyezni, ilyenkor rögzítés nem történik (Csak megjelenítés).

Signal source (TV bemenet): Válassza ki a rögzítéshez használt eszközt. Ennek az opciónak a módosítása jellemzően nem szükséges.

Program: Válassza ki a rögzíteni kívánt csatornát.

Feladat hossza: Az előjegyzett időpont hossza. Az alapértelmezett érték 30 perc, az előjegyzésnek legalább 5 perc hosszúnak kell lennie.

添加任务

task name: T20100111_2307

mode: Record

TV Input: DVBT Digital Tuner

Program: (722.00MHz)SZTVM01 ☐ Record Freq

Task length: 30 Minutes

< Back Next > Cancel

Kattintson a "Tovább" gombra az előjegyzés dátumának és idejének megadásához.

Only once (Csak egyszer): Az időzítés csupán egyszeri és az itt beállított időpontra vonatkozik.

Every week (Minden héten): Az időzítés a hét megadott napján vagy napjain az adott időpontban, heti rendszerességgel ismétlődik.

Every day (Minden nap): Az időzítés minden nap a beállított időpontban ismétlődik.

Record format

☒ Only once 11/01/2010 23:30:00

☐ Sunday

☐ Monday

☐ Tuesday

☐ Wednesday 23:30:00

☐ Thursday

☐ Friday

☐ Saturday

☐ Every week

☐ Every day

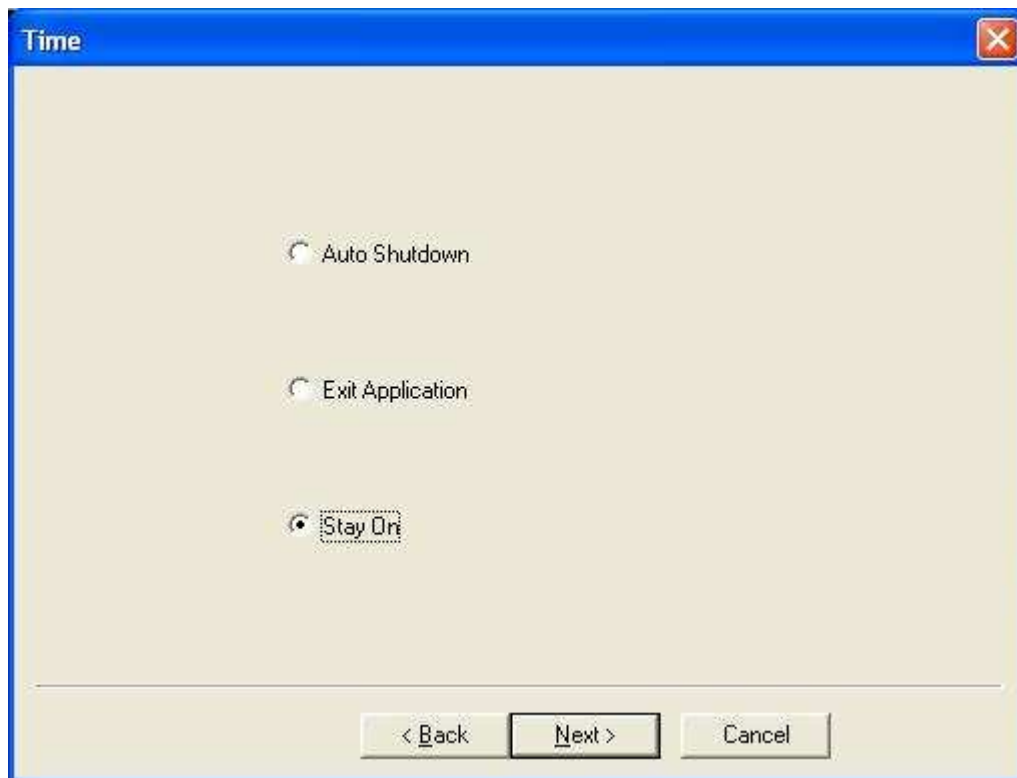
< Back Next > Cancel

A kívánt időpont vagy időpontok megadása után kattintson a "Tovább" gombra a folytatáshoz. A következő képernyőn azt adhatja meg, hogyan viselkedjen az alkalmazás a felvételt készítés befejezése után. Az alábbi három lehetőség közül választhat:

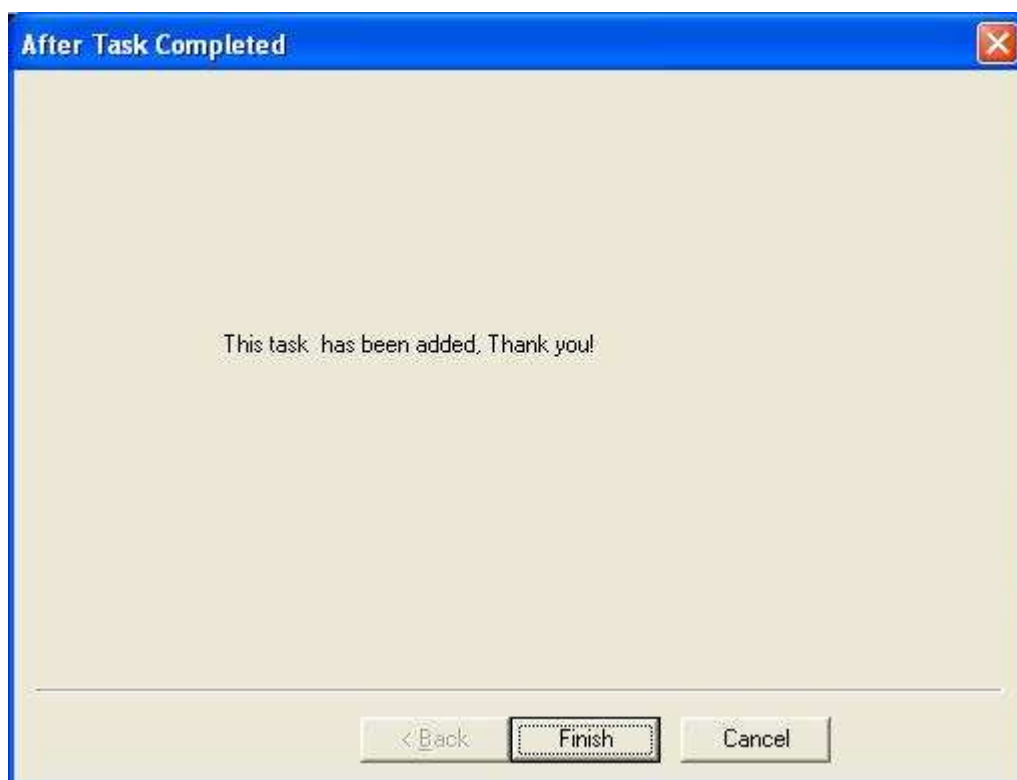
Auto shut down (Automatikus kikapcsolás): A számítógép automatikusan kikapcsol a felvételt készítés befejezése után.

Exit Application (Alkalmazás bezárása): A program automatikusan bezáródik a felvételt készítés befejezése után, de a számítógép bekapcsolva marad.

Stay on (Bekapcsolva marad): A felvételkészítés után az alkalmazás bekapcsolva marad.



Kattintson a "Tovább", majd a nyugtázó képernyőn a "Befejezés" gombra az időpont rögzítéséhez.



Amennyiben az időpont rögzítése után az alkalmazás a lent látható figyelmeztetést jeleníti meg ("A beállított időpont ütközik egy másik, korábban beállított feladattal. Kérjük ellenőrizze és adja meg újra az időpontot!") a megadott időpont ütközik egy korábban beállított időponttal. Ilyen esetben kérjük ellenőrizze az időpontokat a folytatáshoz.




Csatornakeresés

A szoftver automatikusan behangolja az elérhető csatornákat illetve lehetőséget nyújt kézi hangolásra is.



1. Auto scan (Automatikus keresés)

A készülék végigkeresi az elérhető frekvenciasávot és automatikusan eltárolja a megtalált csatornákat.

A. Kattintson a  (Keresés) gombra az automatikus hangolás indításához.

B. A keresés folyamán a hang elnémításra kerül. A keresés végeztével megjelenik az elérhető csatornák listája.

2. Manual Scan (Kézi keresés)

Az ország illetve a használat helyének beállítása után beállítható az alsó és felső frekvenciasáv, amik között a készülék végrehajtja a csatnakeresést. Ezzel lerövidíthető a keresési idő.

Low Frequency	178750
High Frequency	858000

A jobb egérgombbal elérhető helyi menü ismertetése

Mindig felül (Always on top) A program főablaka mindkor az összes többi, éppen megnyitott ablak felett helyezkedik el.	Always on top
Panel A szoftver kezelőpaneljének mutatása ill. elrejtése.	✓ Panel
Teljes képernyős mód (Full-screen mode) A teljes képernyős megjelenítés be- illetve kikapcsolása.	Full-screen mode
Képarány (Aspect ratio): A használni kívánt képarány beállítása.	Video Aspect Ratio ▶ Window Aspect Ratio ▶
<div> <div>Original</div> <div>✓ Auto Ratio</div> </div>	Filter Config ▶
Képarány (Aspect ratio): A használni kívánt képarány beállítása.	Option
<div> <div>4 : 3</div> <div>16 : 9</div> <div>✓ Auto</div> </div>	✓ SMIT PCTV DONGLE Tuner Filer
Szűrő beállítások (Filter Config)	CA menu
<div> <div>MPEG2 Decoder Filter</div> <div>H264 Decoder Filter</div> </div>	Channel list ▶ Audio Lang ▶
Opció A PIP mód be- és kikapcsolása (amennyiben az eszköz támogatja azt), Dekóder beállítások, mappa beállítások és időzítések kezelése.	Channel scan
Eszköz kiválasztása: A használni kívánt hardvereszköz kiválasztása.	ViewWindow
CA menü (CA menu): Az előfizetéssel ill. az előfizetői kártyával kapcsolatos információk megjelenítése.	Snapshot
<div> <div>Viaccess Conditional Access</div> <div>Main Menu</div> <div>Press 'OK' to confirm, 'EXIT' to quit</div> <div> <div>Consultation</div> <div>Settings</div> <div>Upgrade</div> <div>Exit</div> </div> </div>	Record Dump
Csatornák listája (Channels list) A rendelkezésre álló csatornák listája.	EPG
Csatornakeresés (Channel Search): Automatikus csatornakeresés végrehajtása.	Channel up Channel down
Képernyőmentés (Snap shoot): Kép készítése az aktuális műsorból.	Mute
Felvétel (Record): Az aktuális adás rögzítése.	About
EPG Az elektronikus műsorújság (EPG) megnyitása.	Exit
Csatorna fel (Channel Up): Csatorna léptetése felfelé.	
Csatorna lefelé (Channel Down): Csatorna léptetése lefelé.	
Némít (Mute) A hang elnémítása ill. a némítás törlése.	
Információk (About...) A programinformációk és copyright megjelenítése.	
Kilépés (Exit) A szoftver bezárása.	

Felvételkészítés

A HiDTV szoftver egy digitális felvevő alkalmazás is egyben, amely képes az éppen sugárzott adás rögzítésére TS vagy MPEG2 formátumban (a sugárzott adástól függően).

A rögzítés megkezdéséhez nyomja meg televízió nézés közben a



gombot. A rögzítés leállításához

nyomja meg a



gombot.

Rögzítés közben a kezelőpanel néhány alapinformációt jelenít meg a rögzítés állapotáról, a többi, rögzítés közben nem elérhető ill. használható funkció pedig elrejtésre kerül.

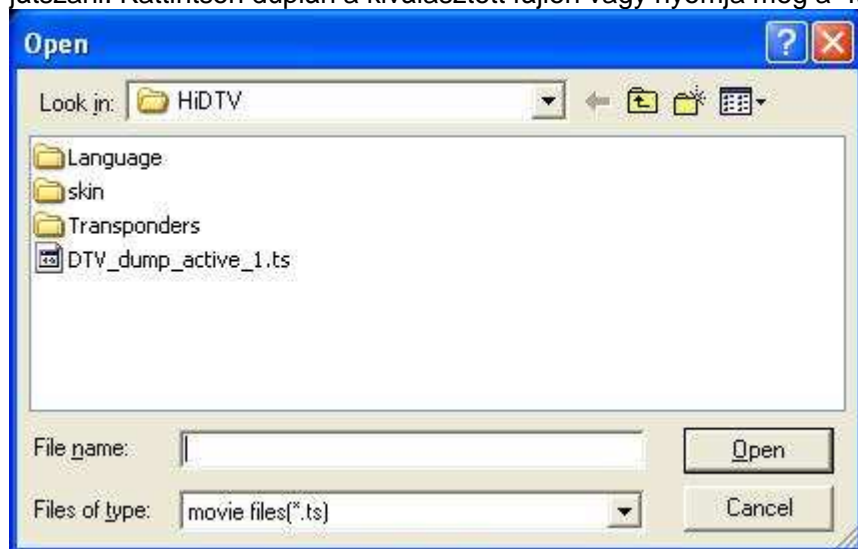


Videólejátszás (Rögzített felvételek lejátszása)

Nyomja meg a



gombot, majd válassza ki a korábban rögzített felvételek közül azt, amelyiket le szeretné játszani. Kattintson duplán a kiválasztott fájlra vagy nyomja meg a "Megnyitás" gombot.



Lejátszás közben a kezelőpanelen látható a lejátszásból eltelt idő.




Képernyőkép készítése

Televízió nézés közben nyomja meg a képernyőmentés gombot képernyőkép készítéséhez az éppen sugárzott műsorból.




Az időeltolós (time shifting) felvételi mód használata

A funkció használatához nyomja meg televíziózás közben a  gombot, ekkor megállíthatja az élő adást, melyet a készülék a háttérben tovább rögzít, így a televíziózást onnan tudja folytatni, ahol megszakította azt. Az ilyen módon lejátszott felvételen előre- illetve visszatekerhet leállíthatja vagy szüneteltetheti a lejátszást. Fontos tudni, hogy az ilyen módon készített felvételek nem kerülnek megőrzésre, csupán átmeneti jelleggel kerülnek rögzítésre. Amennyiben egy műsort archiválás céljából rögzíteni kíván, használja a korábban ismertetett felvételt készítő módot.




A time-shift funkció bezárása



A time-shift funkció leállításához nyomja meg a  gombot.

EPG (Elektronikus műsorújság)

Kattintson az  gombra az EPG-vel rendelkező állomások műsorújságának megjelenítéséhez. Itt hét napra előre böngészheti az egyes állomások programkínálatát illetve az egyes adások rövid ismertetőjét is elolvashatja.

Channel (Csatorna): A lenyíló listából válassza ki azt a csatornát, amelynek a műsorújságját böngészni kívánja, majd nyomja meg a "Frissítés" (Update) gombot.

EPG

Channel

CCTV-4

Update

Monday

Tuesday

Wednesday

Thursday

Friday

Saturday

Sunday

01-11

01-12

01-13

01-14

01-15

01-16

01-17

Name	Start time	Duration
30漆洁誘偉口躲跟漆洁 莫?..	2009/11/23 07:30:00	00:30
60麗弊陔恂(畔旺)	2009/11/23 08:00:00	01:00
45真吧囉口華際移江14/29	2009/11/23 09:00:00	00:45
15辦蚌率逢口2009-73	2009/11/23 09:45:00	00:15
15麗弊陔恂(畔旺)	2009/11/23 10:00:00	00:15
40坤珂褶柳(漆佰喉)口2009-210	2009/11/23 10:15:00	00:45
15麗弊陔恂(畔旺)	2009/11/23 11:00:00	00:15
10弊倘紫偶口2009-326	2009/11/23 11:15:00	00:15
30漆洁誘偉口躲跟漆洁 莫?..	2009/11/23 11:30:00	00:30
60麗弊陔恂(畔旺)	2009/11/23 12:00:00	01:00
30較稍麗弊口2009-326	2009/11/23 13:00:00	00:30
30嗽梧略致口2009-81	2009/11/23 13:30:00	00:30
15麗弊陔恂(畔旺)	2009/11/23 14:00:00	00:18

Description

Getting EPG information ...

Infopatika



Forgalmazó: Infopatika Kft.

Cím: 1145 Budapest, Szugló u. 9-15.

www.infopatika.hu

Származási ország: Kína

www.alcordingital.com