

jalcor



DTV-1000

Kezelési Útmutató

USB2.0 DVB-T vevő

Kezelési Útmutató

CE jellel kapcsolatos figyelmeztetés

Ez a készülék Class B osztályú eszköz. Lakossági környezetben a készülék interferenciát okozhat, melyet a felhasználónak célszerű figyelembe vennie ill. megtennie a megfelelő lépéseket.

Copyright

2005 Minden jog fenntartva.

A gyártó cég hozzájárulása nélkül tilos ezen dokumentum részeinek vagy egészének másolása ill. reprodukálása.

Védjegyek

Minden márkanév és védjegy az őket birtokló cégek ill. vállalatok tulajdona.

Változtatások története

Változat	Kiadás	Dátum
V1.5	5. kiadás	2008 június

Tartalomjegyzék

USB2.0 DVB-T vevő	- 0 -
USB2.0 DVB-T vevő	1
Változtatások története	1
Tartalomjegyzék.....	2
1. Bevezető	4
1.1 Minimális rendszerigény	4
1.2 Tulajdonságok	4
1.3 Műszaki adatok	5
1.4 Tartozékok.....	5
2.1 Csatlakoztatás az USB csatlakozóhoz.....	7
2.2 DVB-T antenna csatlakoztatása	7
2.3 Távirányító	7
3. Eszközmeghajtó szoftver és kezelőprogram telepítése.....	9
3.1 A Microsoft DirectX9 telepítése	10
3.2 Eszközmeghajtó telepítése (Windows 2000, XP és Vista).....	14
3.3 A Windows Media Player 9 telepítése	19
3.4 Az ArcSoft TotalMedia alkalmazás telepítése	22
4. Az ArcSoft TotalMedia alkalmazás indítása	27
4.1 A TotalMedia Monitor indítása.....	27
4.2 A TotalMedia Monitor ikon bekapcsolása a Tálcán	28
4.3 Fő képernyő	29
4.4 Lebegő eszközsáv	31
4.5 TV	32
4.5.1 TV csatornák behangolása	32
4.5.2 Csatorna előnézet.....	36

4.5.3 Teljes képernyős megjelenítés	37
4.5.5 EPG (Elektronikus műsorfüzet)	38
4.5.6 Csatornák (Channels).....	39
4.5.7 Rögzített TV adás (Recorded TV)	40
4.5.8 Időzített felvételkészítés (Schedule)	41
4.5.9 TV beállítások (TV Settings)	43
4.6.1 Edit (Szerkesztés)	49
4.6.2 Nyomtatás (Print).....	51
4.6.3 Diavetítés beállítások (Slide Show Settings).....	52
4.7 Music (Zenék).....	54
4.7.1 Saját lejátszási listáim (My Playlists)	54
4.7.2 Zenefájlok másolása CD-ről (Ripping Music CDs).....	58
4.8 Videólejátszás (Video).....	59
4.8.1 Videók lejátszása – átnevezés, előnézet és törlés	59
4.8.2 Videófelvétel.....	60
4.9 Beállítások (Setup)	61
4.9.1 General (Általános).....	61
4.9.2 TV	64
4.9.3 Video (Videó).....	64
4.9.4 Pictures (Képek)	66

1. Bevezető

Ez a DVB-T kompatibilis eszköz (ETS 300 744) egy USB2.0 csatlakozóval ellátott digitális TV vevő, amely teljes és költséghatékony megoldásként szolgálhat digitális televízió adások vételére. A vevő olyan fejlett chipset-tel rendelkezik, amely az USB-alapú rendszerek nagy sávszélességét és az ezzel járó multimédiás képességeket kihasználva nagy felbontású televíziós szórakoztató központtá alakíthatja. A DVB-T vevő segítségével nem csupán az ingyen sugárzott (free-to-air) földfelszíni digitális televízióadásokat élvezheti számítógépén vagy notebookján, de valós időben rögzítheti is a sugárzott programokat számítógépe/notebookja merevlemezére MPEG-2 formátumban. Lehetőségessé válik továbbá az ún. időeltolós (time shifting) funkció használatával, hogy az éppen sugárzott programot szüneteltesse, majd később a leállítás helyéről maradéktalanul folytassa. A készülékhez mellékelt kezelőszoftver segítségével időzített felvételkedzítésre is módja van, így többet nem kell elmulasztania kedvenc műsorának egyetlen részét vagy jelenetét sem.

A készülék ISO9001 minősítéssel rendelkező gyárban készül valamint CE minősítéssel rendelkezik.

1.1 Minimális rendszerigény

- Pentium 4 kompatibilis processzor 1.2GHz vagy magasabb órajellel (2.0Ghz vagy jobb ajánlott)
- Minimum 256MB RAM vagy több (512MB vagy több ajánlott)
- VGA videokártya legalább 32MB memóriával
- AC97 kompatibilis hangkártya
- 1 GB szabad merevlemez-terület
- CD-ROM meghajtó (a szoftverek telepítéséhez)
- Szabad USB2.0 csatlakozó
- Microsoft DirectX 9 vagy jobb
- Windows 2000 (SP4) / XP (SP2/SP3) / Vista 32/64 bit
- Windows Media Player 9 vagy jobb

1.2 Tulajdonságok

- DVB-T (ETS 300 744) kompatibilis
- USB2.0 kompatibilis
- MPEG-4/H.264 digitális TV formátum támogatása
- Valós idejű felvételkedzítés (MPEG-2 tömörítéssel)
- HDTV támogatás (ehhez P4 3.0GHz vagy jobb processzor ill. 512MB RAM vagy több szükséges)
- Időzített felvételkedzítés

- Időeltolás (time shifting) támogatása
- EPG (Electronic Program Guide – Elektronikus műsorfüzet) támogatás (ahol rendelkezésre áll)
- Teletext támogatás (ahol rendelkezésre áll)
- JPEG formátumú képernyőképek készítése
- Csatorna előnézet
- Automatikus csatornakeresés
- Feliratok támogatása
- Választható kezelési nyelv (angol, német, francia, olasz, spanyol, portugál, hagyományos kínai, egyszerűsített kínai)
- Frissíthető szoftver

1.3 Műszaki adatok

- Szabvány: DVB-T (ETS 300 744)
- Csatlakozás: USB2.0
- Csatlakozók:
 - 1 VHF/UHF csatlakozó (MCX típusú)
 - 1 USB2.0 csatlakozó (B típusú)
- TV Tuner: 75 Ohm (UHF/VHF) TV Antenna
- Vételi frekvencia: 174-870 MHz
- Sávszélesség: 6, 7, 8 MHz
- Kódolási arány: 1/2, 2/3, 3/4, 4/5, 5/6 és 7/8
- Méretek (kb.): 88mm (hossz) x 29.50mm (szélesség) x 15.80mm (magasság)
- Súly (kb.): 22.4 g
- Működési hőmérséklet: 0°C ~ 65°C
- Páratartalom: 5 % ~ 95 % (nem kicsapódó)
- Tárolási hőmérséklet: -20°C ~ 80°C
- Támogatott operációs rendszerek: Windows 2000 / XP / Vista
- Megfelelőség: CE

1.4 Tartozékok

- DVB-T USB2.0 vevőegység
- Telepítő CD
- Üzembe helyezési útmutató
- Távirányító
- DVB-T TV Antenna

Megjegyzés :

- Ha a fentiek közül bármelyik elem hiányzik illetve sérült, kérjük haladéktalanul vegye fel a kapcsolatot a forgalmazóval!
- Az időeltolós (Time-Shift) felvételkészítéshez Pentium IV 2.0GHz vagy erősebb processzorral szerelt számítógép szükséges.

2. A készülék telepítése

Ebben a fejezetben útmutatót talál ahhoz, hogy a vevőt telepítse számítógépére.

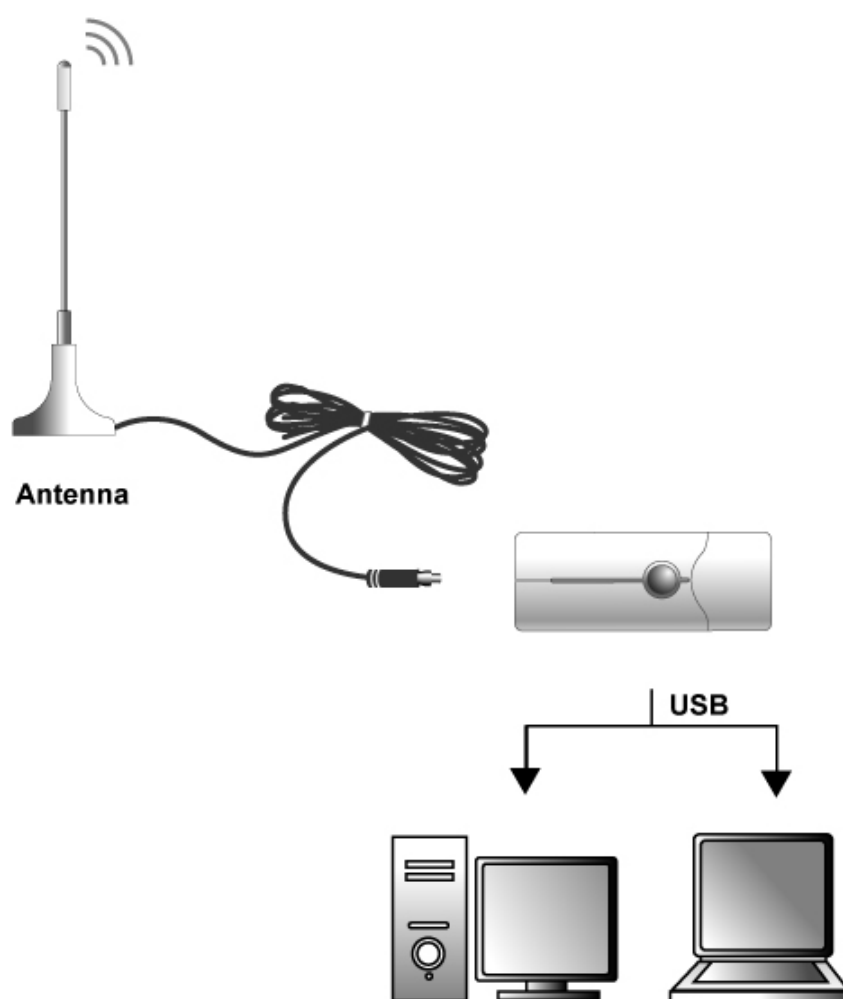
Kérjük, hogy kövesse az alábbi lépéseket.

2.1 Csatlakoztatás az USB csatlakozóhoz

Csatlakoztassa az eszközt számítógépe vagy notebookja USB csatlakozójához.

2.2 DVB-T antenna csatlakoztatása

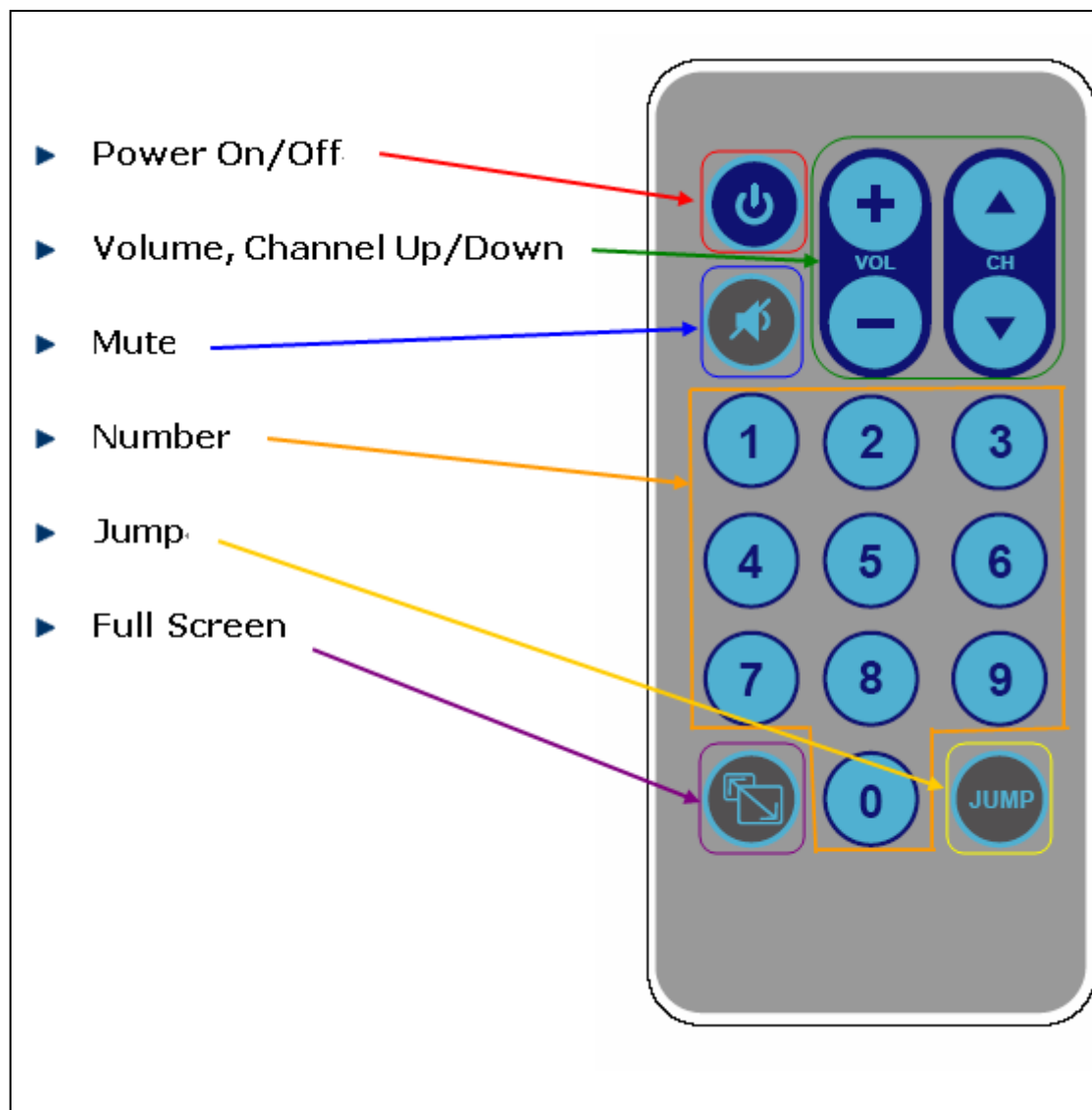
Csatlakoztassa a DVB-T antennát a készülék hátulján található VHF/UHF csatlakozóhoz.



Megjegyzés:

- (1) Ha a vevőt notebook-kal használja, kérjük, hogy kapcsolja ki az energiagazdálkodás funkciót. (Az energiagazdálkodás funkció csökkenti a processzor teljesítményét és befolyásolhatja a DVB-T vevő működését.)
- (2) A DVB-T vevő használatakor állítsa az antennát a lehető legjobb vételt biztosító pozícióba.

2.3 Távirányító



(1. Ábra: A távirányító funkciói)

Power On/Off: Be- és kikapcsolás

Volume, Channel Up/Down: Hangerő és csatornaszám növelése ill. csökkentése

Mute: Némítás

Number: Számok

Jump: Ugrás

Full Screen: Teljes képernyő

3. Eszközmeghajtó szoftver és kezelőprogram telepítése

Ez a fejezet az eszközmeghajtó ill. a kezelőszoftverek telepítését ismerteti.

- 1) Csatlakoztassa a vevőt a számítógéphez. A Windows új eszközt talál, és megjelenik az "Új Eszköz Hozzáadása Varázsló" a kijelzőn. A kilépéshez nyomja meg a "Mégsem" (Cancel) gombot.



- 2) Helyezze a telepítő CD-t a CD meghajtóba. A keretszoftver automatikusan elindul, és az alábbi menü jelenik meg a képernyőn:



Install Driver: Az eszközmeghajtó program telepítése.

ArcSoft TotalMedia: Az ArcSoft TotalMedia szoftver telepítése.

Microsoft DirectX9: A DirectX9 telepítése.

Windows Media Player 9: A Windows Media Player 9 telepítése.

User's Manual: A Kezelési Útmutató megjelenítése elektronikus formátumban.

Acrobat® Reader: Az Acrobat Reader szoftver telepítése.

Figyelem: Ha számítógépén nincs telepítve a **Microsoft DirectX9 & Windows Media Player 9**, azt javasoljuk, hogy ezeket a komponenseket még a **TELEPÍTÉS MEGKEZDÉSE ELŐTT** installálja.

3.1 A Microsoft DirectX9 telepítése

Az eszközmeghajtó telepítése előtt a DirectX9 vagy újabb verziójának telepítése szükséges, amennyiben operációs rendszere nem rendelkezik még ezzel a komponenssel. Ha a gépre már telepítve van ez a szoftver, akkor ez a lépés kihagyható, ebben az esetben kérjük, hogy folytassa a **3.2 Windows eszközmeghajtó telepítése** fejezettel.

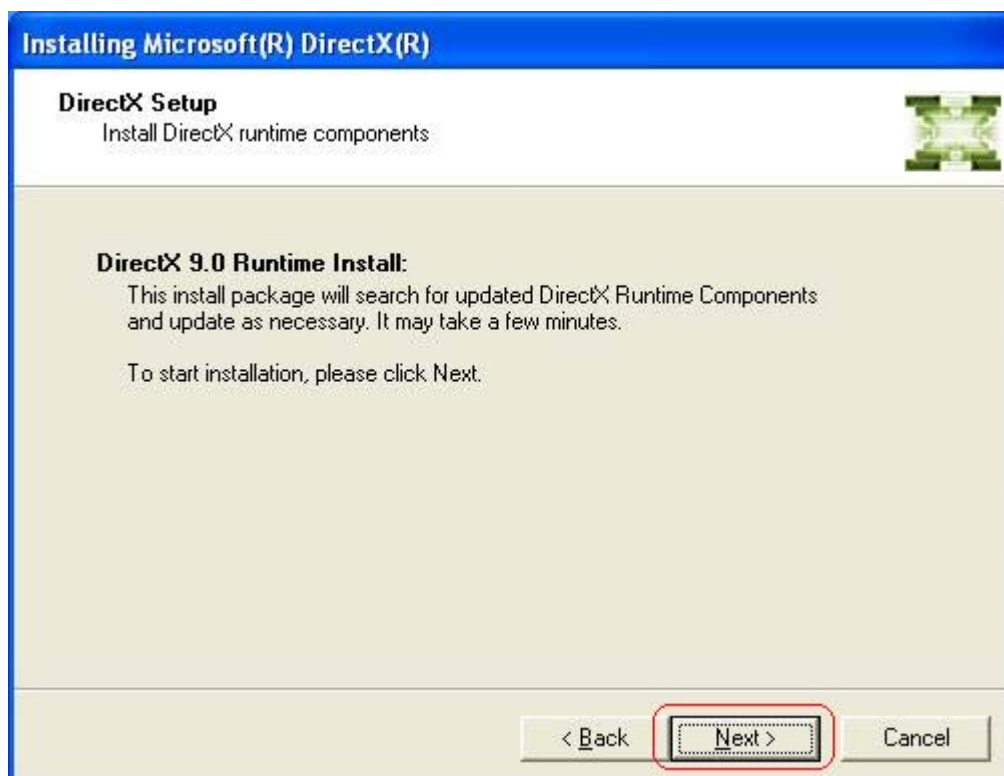
1. lépés: Kattintson a "Microsoft DirectX9" opcióra a DirectX9 telepítéséhez.



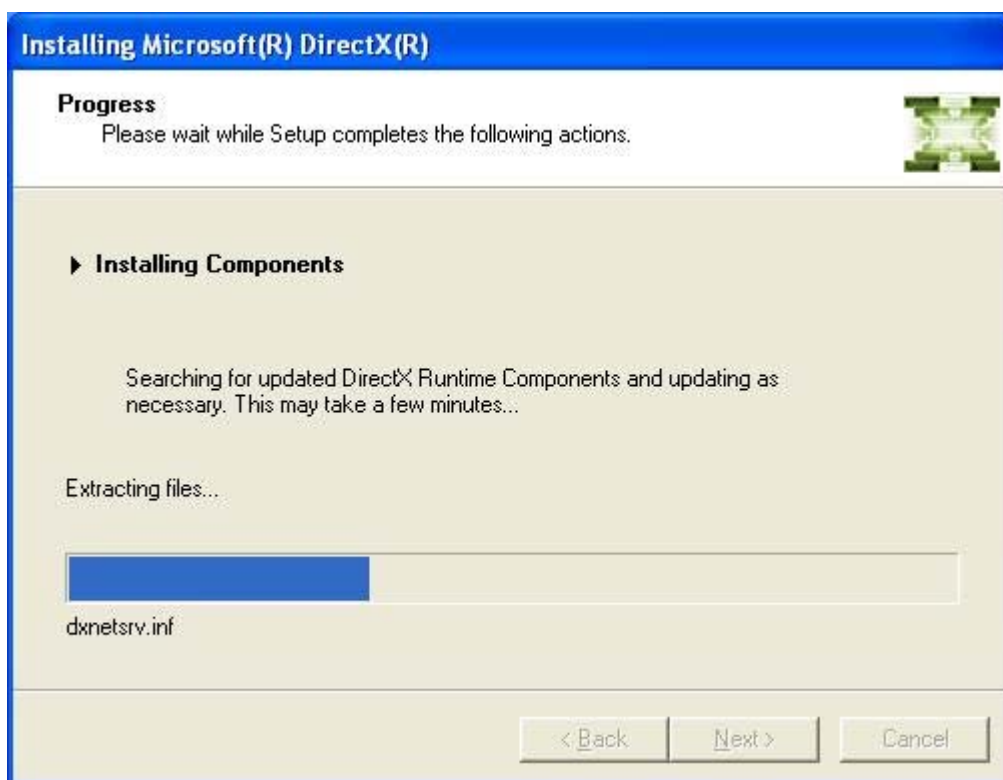
2. lépés: Az "Installing Microsoft® DirectX®" ablakban válassza az "I accept the agreement" (Elfogadom a licenzfeltételeket) opciót, majd kattintson a "Next" (Tovább) gombra a folytatáshoz.



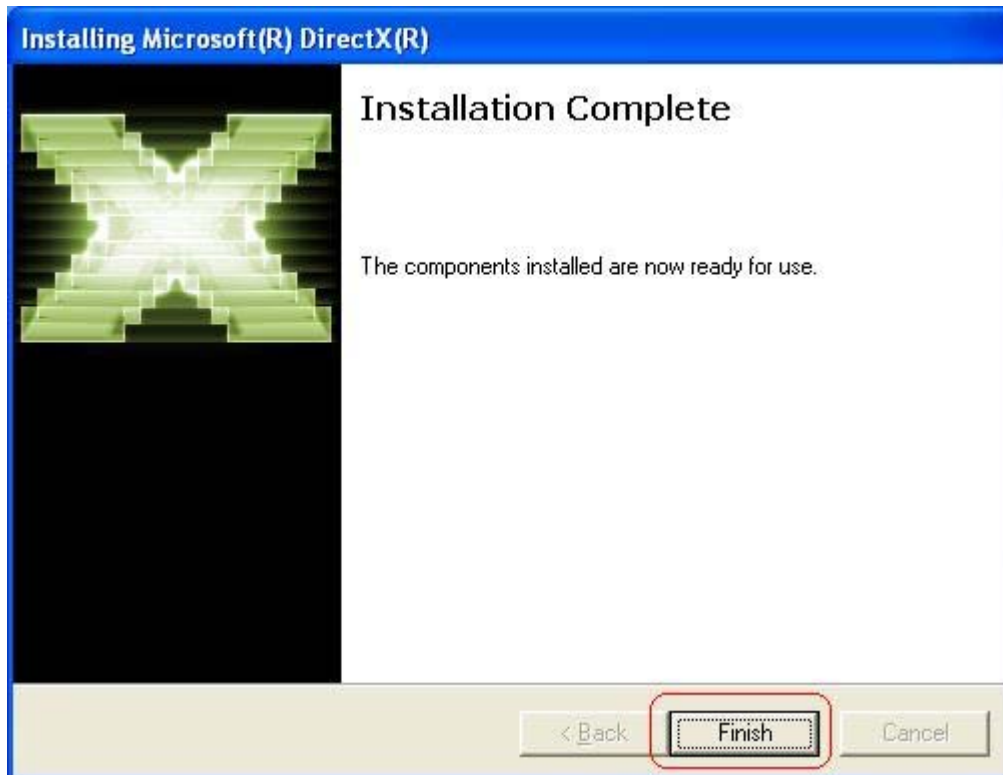
3. lépés: A telepítés folytatásához kattintson a "Next" gombra.



4. lépés: Kérjük legyen türellemmel, amíg a szoftver települ a számítógépére.



Megjegyzés: Ha számítógépén már telepítve volt a DirectX9 vagy újabb verzió, a lent látható **“Installation Complete”** (Telepítés vége) ablak jelenik meg. Kattintson a **“Finish”** (Befejezés) gombra. Kérjük folytassa az olvasást a 3.2 **“Install Windows Driver”** (Eszközmeghajtó telepítése) fejezettől.



5. lépés: A DirectX9 telepítése után a **"Restart Computer"** (Számítógép újraindítása) ablak jelenik meg. Kattintson a **"Finish"** (Befejezés) gombra a számítógép újraindításához.



6. lépés: Miután a számítógép újraindult, a Windows érzékeli a csatlakoztatott vevőt, amely még nincs telepítve. Ha a lent látható **"Új hardver hozzáadása"** ablak jelenik meg, a

folytatáshoz kattintson a “Cancel” (Mégsem) gombra.



A fenti lépések befejezése után kérjük, hogy futtassa újra a **Telepítő CD-t**, majd annak menüjében válassza az “**Install Driver**” (Eszközmeghajtó telepítése) opciót a meghajtóprogramok telepítéséhez. (Kérjük lapozza fel a következő fejezetet “**3.2 Eszközmeghajtó telepítése**”)

3.2 Eszközmeghajtó telepítése (Windows 2000, XP és Vista)

Figyelmeztetés: Az operációs rendszernek rendelkeznie **kell** a DirectX9 vagy újabb verziójával az eszközmeghajtó telepítése előtt! Ha ez még nincsen telepítve számítógépére, kérjük lapozza fel a “**3.1 A DirectX9 telepítése**” fejezetet és hajtsa végre az ott ismertetett lépéseket.

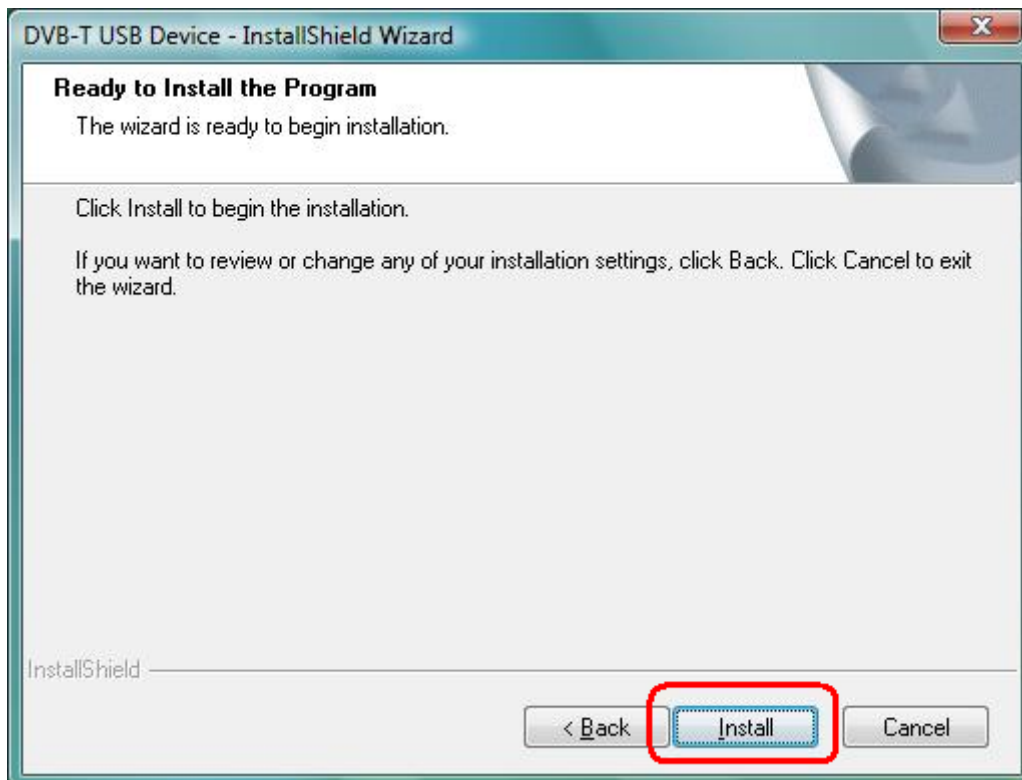
1. lépés: A megjelenő menüből válassza az “**Install Driver**” (Eszközmeghajtó telepítése) opciót.



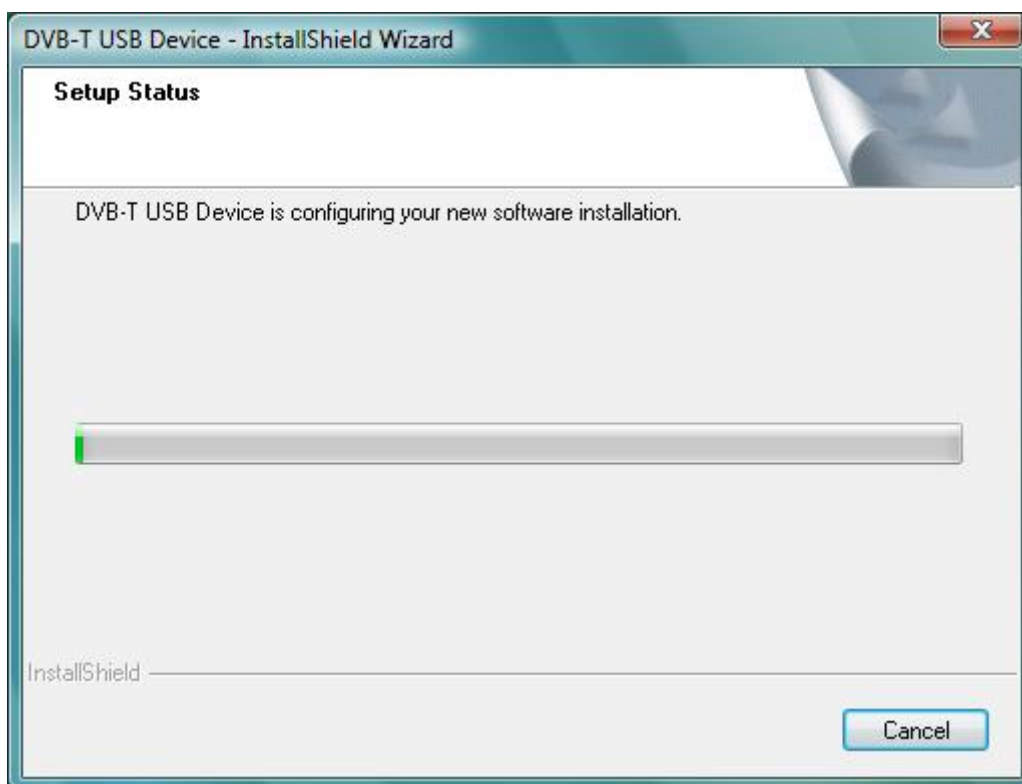
2. lépés: Megjelenik az üdvözlő képernyő. A folytatáshoz kattintson a **“Next”** (Tovább) gombra.



3. lépés: A folytatáshoz kattintson a **“Next”** (Tovább) gombra.

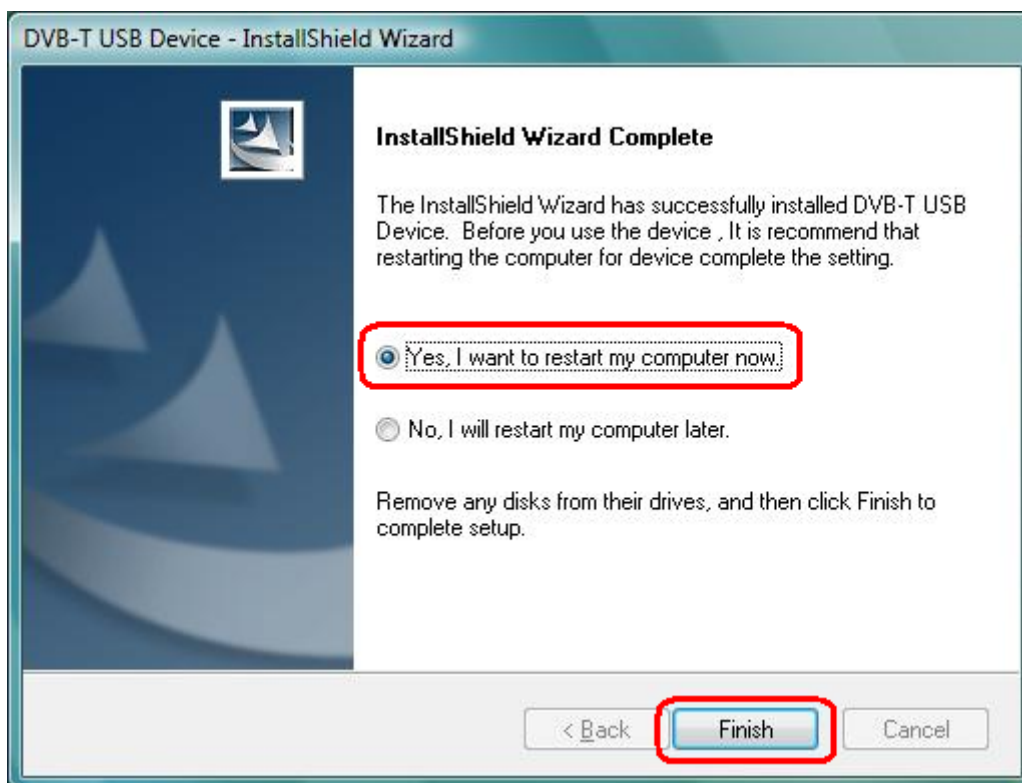


4. lépés: A telepítési folyamat során kérjük, hogy legyen türelemmel.



5. lépés: Mielőtt használatba venné az eszközt, erősen ajánlott a számítógép újraindítása.

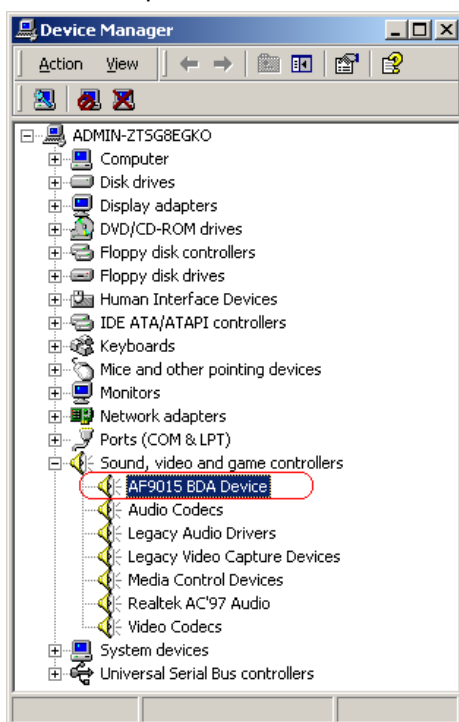
Válassza a **“Yes, I want to restart my computer now”** (Igen, újraindítom a számítógépet) opciót, majd kattintson a **“Finish”** (Befejezés) gombra az újraindításhoz.



6. lépés: Ellenőrizze, hogy az eszközmeghajtó program telepítése sikeres volt-e:

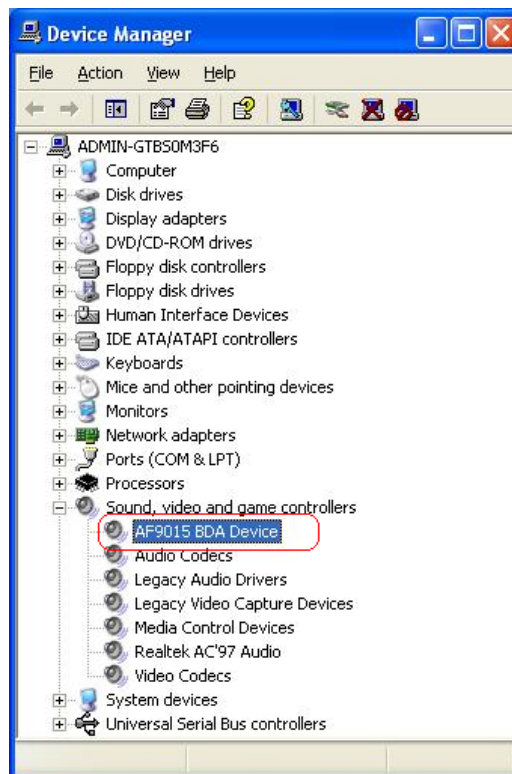
[Windows 2000]

Kattintson a **Start menü → Beállítások → Vezérlőpult → Rendszer → “Hardver”** fül → **“Eszközkezelő”** menüpontra.



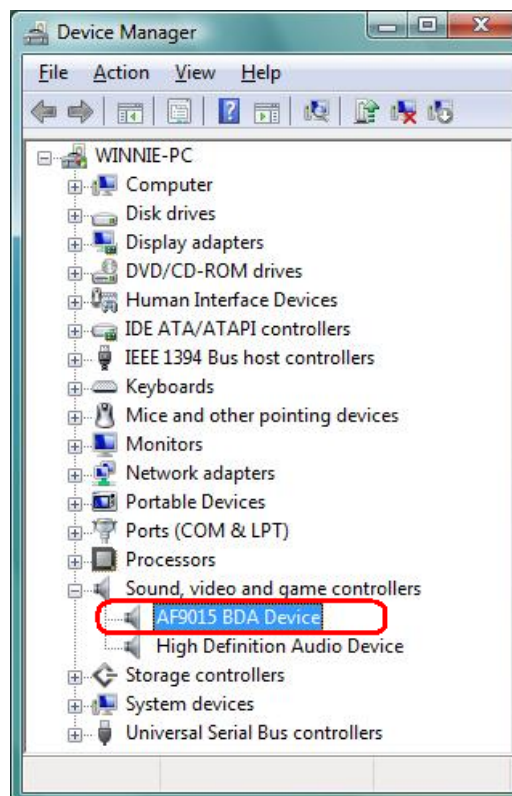
[Windows XP]

Kattintson a **Start** menü → **Beállítások** → **Vezérlőpult** → **Rendszer** → “**Hardver**” fül → “**Eszközkezelő**” menüpontra.



[Windows Vista]

Kattintson a **Start** menü → **Vezérlőpult** → “**Eszközkezelő**” menüpontra.



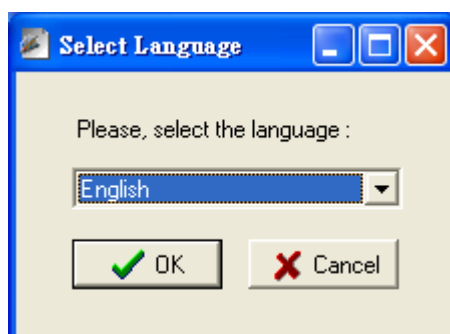
3.3 A Windows Media Player 9 telepítése

Mielőtt telepítené az ArcSoft TotalMedia alkalmazást, telepítenie kell az operációs rendszernek megfelelő Media Player 9 vagy magasabb verzióját. Ha számítógépére már telepítve van a Media Player 9, a telepítési folyamat ezen része kihagyható. Ebben az esetben a telepítést folytassa a [3.4 Az ArcSoft TotalMedia alkalmazás telepítése](#) résztől.

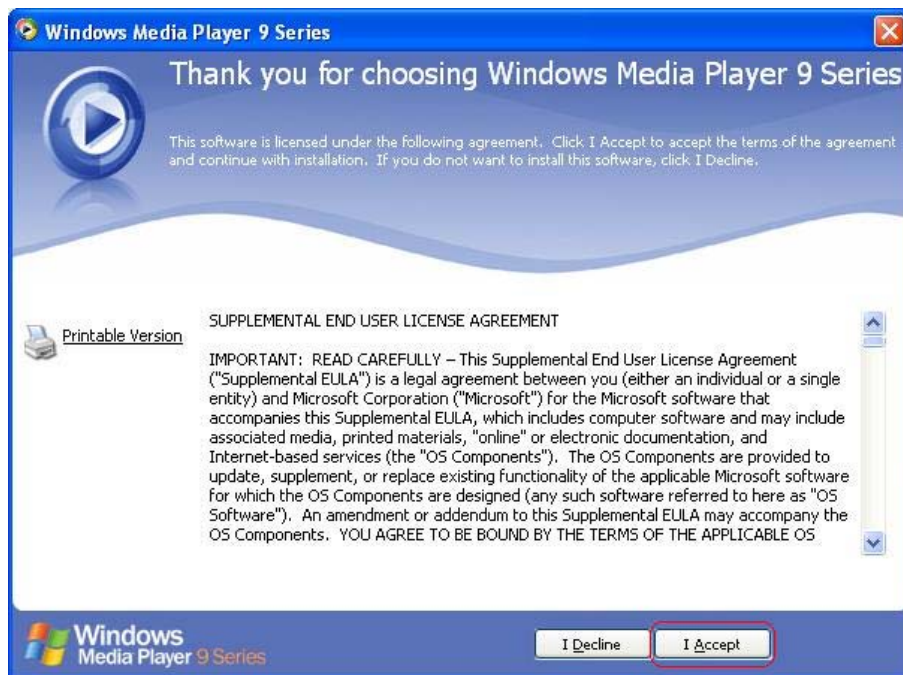
1. lépés: Nyomja meg a “Windows Media Player 9” gombot a telepítő CD menüjében.



2. lépés: Válassza ki a telepítéshez használt nyelvet, majd nyomja meg az “OK” gombot a folytatáshoz.



3. lépés: A folytatáshoz kattintson az **"I Accept"** (Elfogadom) gombra.



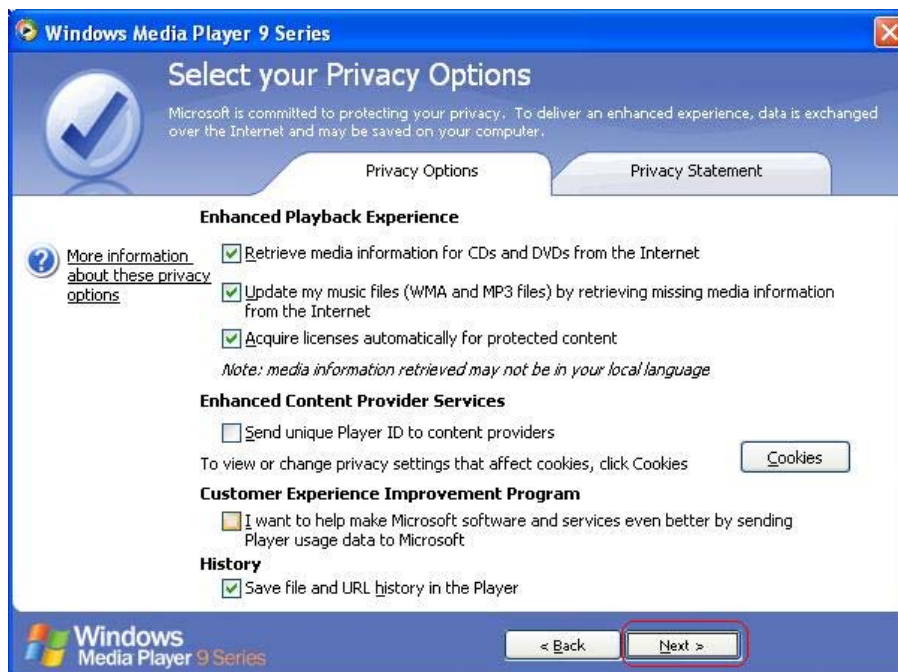
4. lépés: Kérjük várjon, amíg a telepítés folyik.



5. lépés: A folytatáshoz kattintson a **“Next”** (Tovább) gombra.



6. lépés: Állítsa be az adatvédelmi opciókat, majd kattintson a **“Next”** (Tovább) gombra a folytatáshoz.



7. lépés: Adja meg a Windows Media Player 9 beállításait, majd kattintson a **“Finish”** (Befejezés) gombra a kilépéshez.



3.4 Az ArcSoft TotalMedia alkalmazás telepítése

Figyelmeztetés: A TotalMedia alkalmazás futtatásához számítógépére telepítve kell lennie a **Media Player 9.0 vagy újabb verziójának**. Ha számítógépére még nincs telepítve a Media Player 9.0 vagy annak újabb verziója, kérjük, hogy lapozza fel a **“3.3 A Windows Media Player 9 telepítése”** fejezetet, és az ott ismertetettek alapján telepítse a szoftvert.

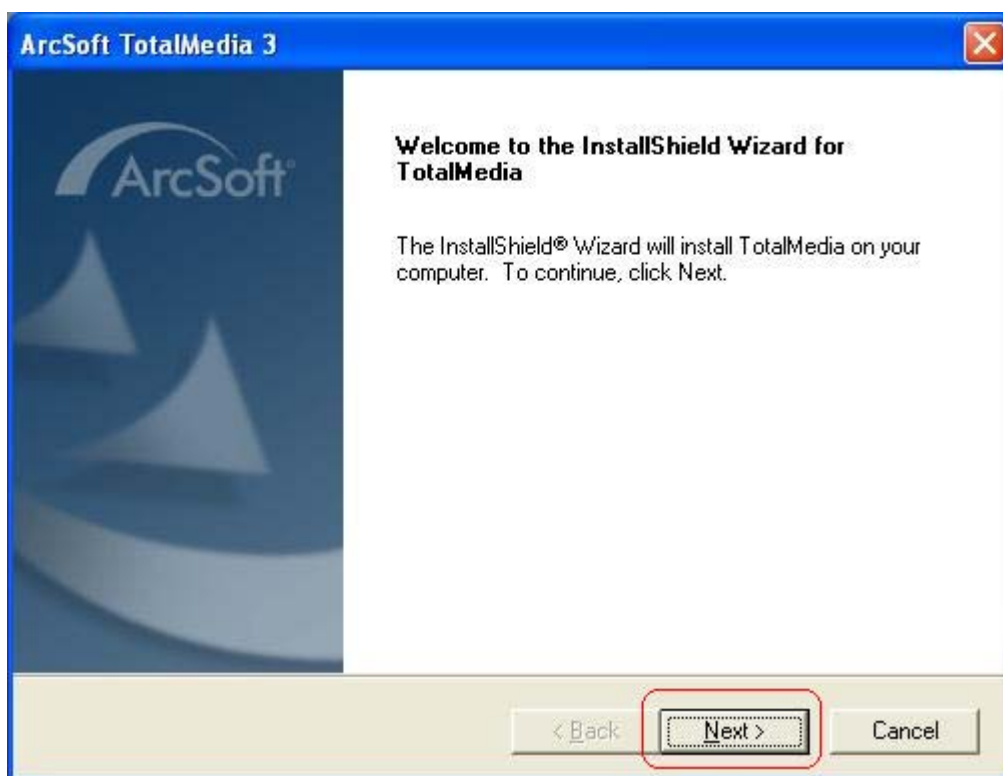
1. lépés: A telepítő CD menüjéből válassza az **“ArcSoft TotalMedia”** opciót az alkalmazás telepítéséhez.



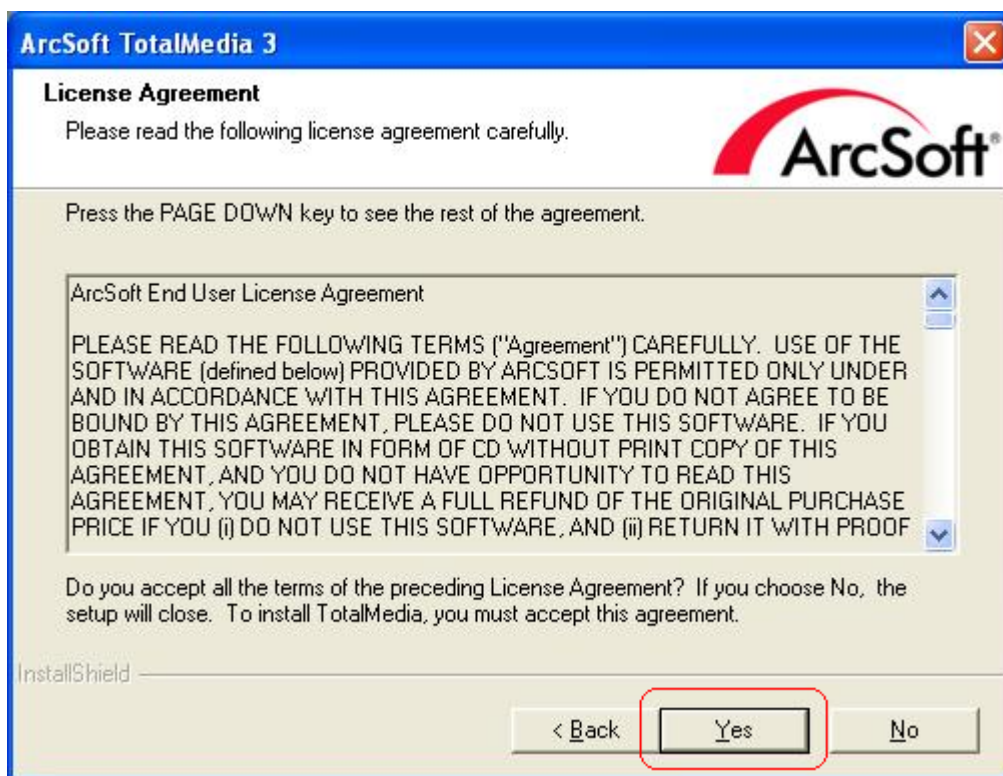
2. lépés: Válassza ki a telepítés során használt nyelvet, majd a folytatáshoz nyomja meg az “OK” gombot.



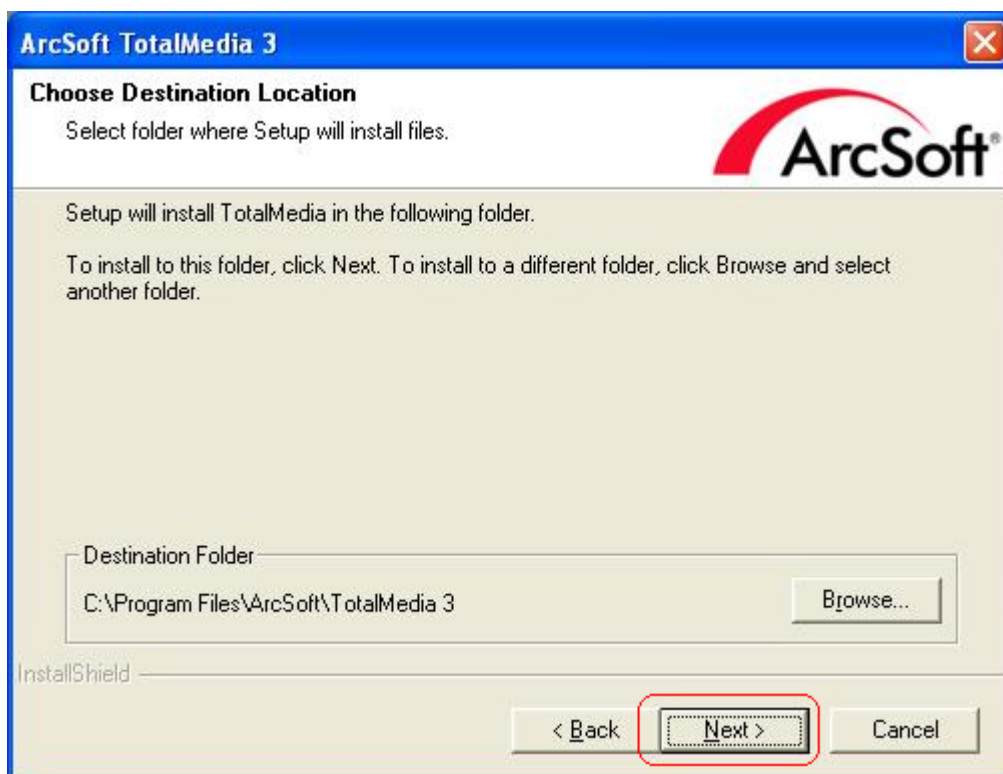
3. lépés: Megjelenik az üdvözlő képernyő. A folytatáshoz kattintson a “Next” (Tovább) gombra.



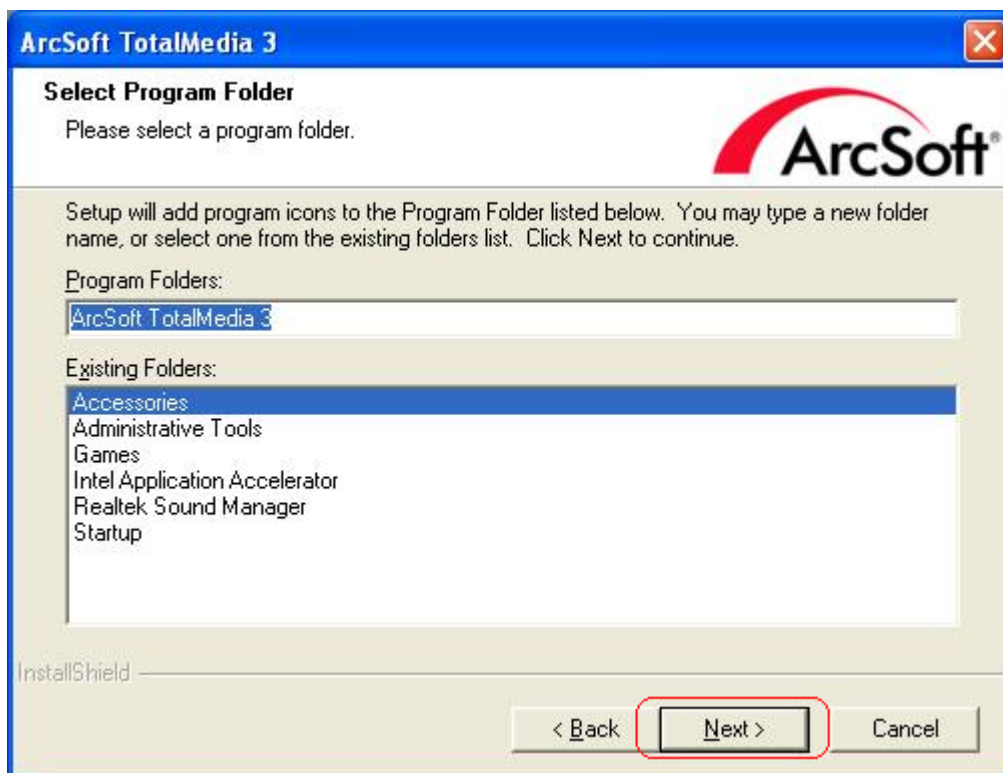
- 4. lépés:** Kérjük körültekintően olvassa el a megjelenő felhasználói licenzszerződést. Az alkalmazás telepítéséhez el kell fogadni a licenzfeltételeket a **“Yes”** (Igen) gombra való kattintással.



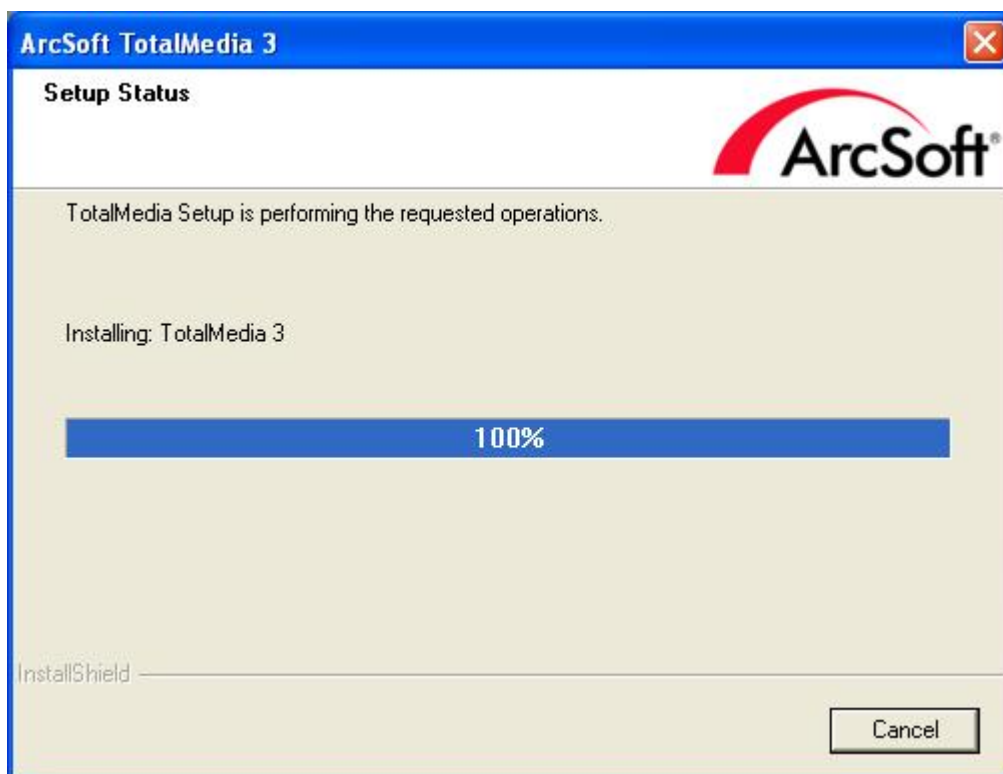
- 5. lépés:** Válassza ki a telepítés célkönyvtárát, majd kattintson a **“Next”** (Tovább) gombra.



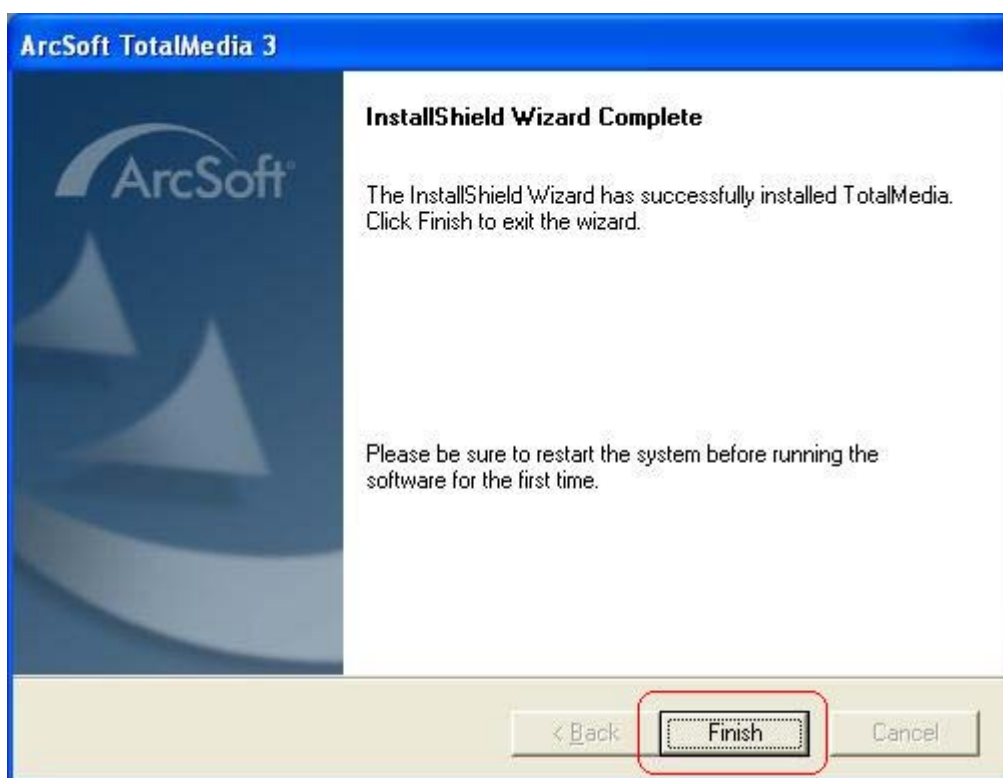
6. lépés: Adja meg annak a programcsoportnak a nevét, ahova a program indító ikonjai kerüljenek, majd nyomja meg a **“Next”** (Tovább) gombot.



7. lépés: Kérjük, hogy várjon, amíg a telepítési folyamat befejeződik.



8. lépés: A telepítés befejezéséhez nyomja meg a **“Finish”** (Befejezés) gombot.



9. lépés: A telepítést követően az Asztalon az alábbi ikon jelenik meg.



4. Az ArcSoft TotalMedia alkalmazás indítása

Az ArcSoft TotalMedia egy minden-az-egyben multimédiás alkalmazás, amelynek segítségével számítógépéről elérheti ill. kezelheti digitális fényképeit, videófájljait, rögzített TV adásait és digitális zenei adatbázisát.

Az alkalmazás az alábbi fő részekre van osztva: [TV \(Televízió\)](#), [Photo \(Fényképek\)](#), [Music \(Zenék\)](#), [Video \(Videók\)](#) és [Setup \(Beállítások\)](#). Kérjük vegye figyelembe, hogy a TotalMedia újabb verziói esetleg nem tartalmazzák a **Súgó**ban felsorolt összes részt – ez függ mind a hardver konfigurációtól, mind a telepített TotalMedia verziótól is.

4.1 A TotalMedia Monitor indítása

A TotalMedia Monitor elindítása az alábbi három módon lehetséges:

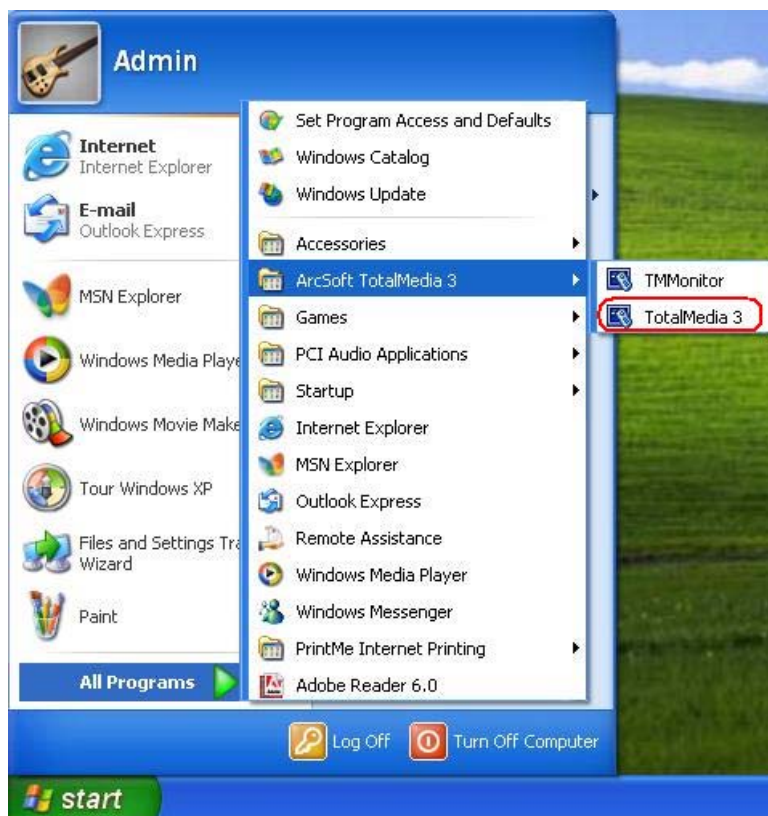
- (1) Kattintson kétszer az Asztalon található **“TotalMedia 3”** ikonra.



- (2) Kattintson kétszer a Tálcán található **“TotalMedia Monitor”** ikonra.

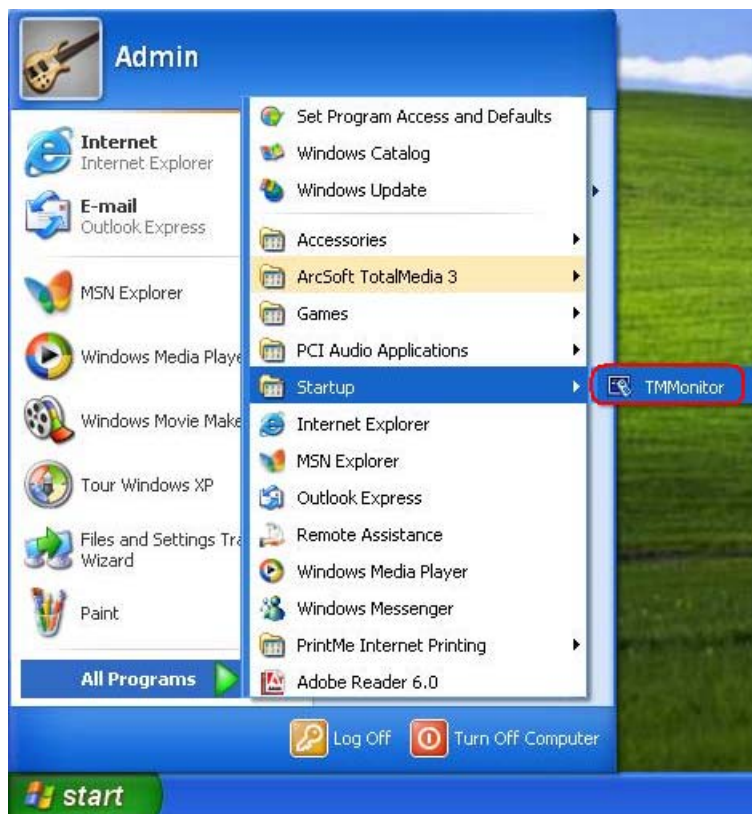


- (3) Az alkalmazás elindítható a **Start menü** → **Minden program** → **ArcSoft TotalMedia 3** → **TotalMedia 3** elérési útról is.



4.2 A TotalMedia Monitor ikon bekapcsolása a Tálcán

(1) Válassza a **Start menü** → **Minden program** → **Indítópult** → **TMMonitor** opciót



(2) A TotalMedia Monitor ikonja megjelenik a **Tálcán**. A használathoz kattintson kétszer az ikonra.



4.3 Fő képernyő

A TotalMedia Monitor indítása után az alábbi bejelentkező képernyő jelenik meg:



TV – A TV adások rögzítésével kapcsolatos beállítások megtekintése ill. megadása.

Picture – A számítógépen tárolt fényképek megjelenítése.

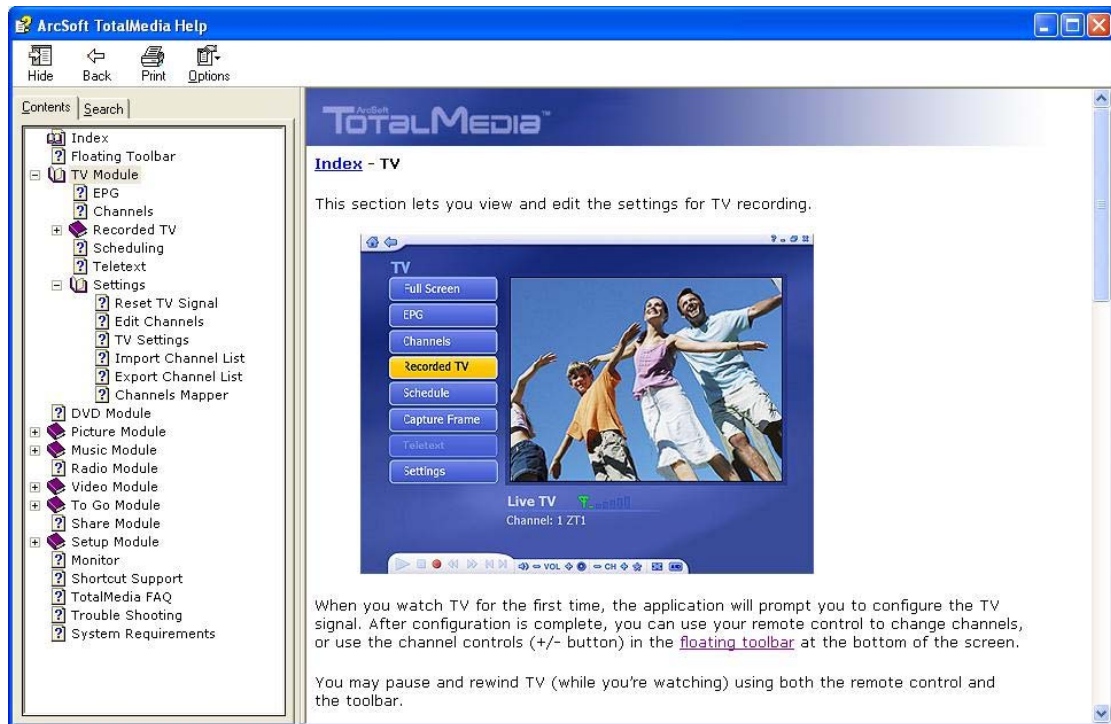
Music – Zenefájlok hallgatása, rögzítése valamint másolása.

Video – A számítógépen tárolt videók lejátszása.

Setup – Az egyes modulok beállításainak megadása ill. módosítása.

A használathoz válassza ki a kívánt komponenst. Ha az alkalmazás működésével ill. beállításával kapcsolatban kérdései lennének, nyomja meg a jobb felső sarokban található “?” (Súgó) ikont a súgó megnyitásához. Az angol nyelvű súgóban számos kérdésre megtalálhatja a választ a program működésével kapcsolatban.





(3. ábra: TotalMedia súgó ablak)

4.4 Lebegő eszközsáv

Minden alkalommal, ha megmozdítja az egeret, az alábbi lebegő eszközsáv jelenik meg néhány másodpercre:

(1) **Home gomb:** A házat formázó **“Home gomb”** megnyomásával visszaléphet az alkalmazás bejelentkező képernyőjéhez. A **“Nyíl”** gombbal az előző képernyőre léphet.



(2) **A képernyő alján megjelenő eszközsáv:** Általános videó/hang lejátszó kezelőfunkciókat tartalmaz (lejátszás, leállítás, szünet, felvétel), valamint hangerő ill. csatornaválasztó gombokat. A televízióadások lejátszásakor használható speciális kezelőszervek szükség szerint jelennek meg.



(3) **Videófájlok ill. rögzített TV adások lejátszásakor:** Ezen kezelőszervek használatával állítható a videók lejátszási sebessége.



(4) **MPEG-2 videók ill. rögzített TV adások lejátszásakor:** A gombokkal kb. 27 másodperccel lehet előre ill. visszafele ugrani az éppen lejátszott videófájlban. Ezek a gombok igen hasznosak a reklámok átlépéshez ill. ha túl sokat tekertünk előre az éppen lejátszott videóban.



4.5 TV

Ebben a részben a televízióból rögzített felvételekkel kapcsolatos beállításokat adhatja meg ill. tekintheti meg.



Ha először használja a televízió funkciót, az alkalmazás felhívja a figyelmét a televíziós csatornák beállítására. Ezen beállítás után a távirányító segítségével könnyen választhat a csatornák közül (a csatornaváltáshoz használhatja a lebegő eszközsávon található csatornaváltó gombokat is (CH+/CH-). Az éppen nézett adást szüneteltetheti ill. visszatekerheti mind a távirányító, mind az eszközsáv használatával.

4.5.1 TV csatornák behangolása

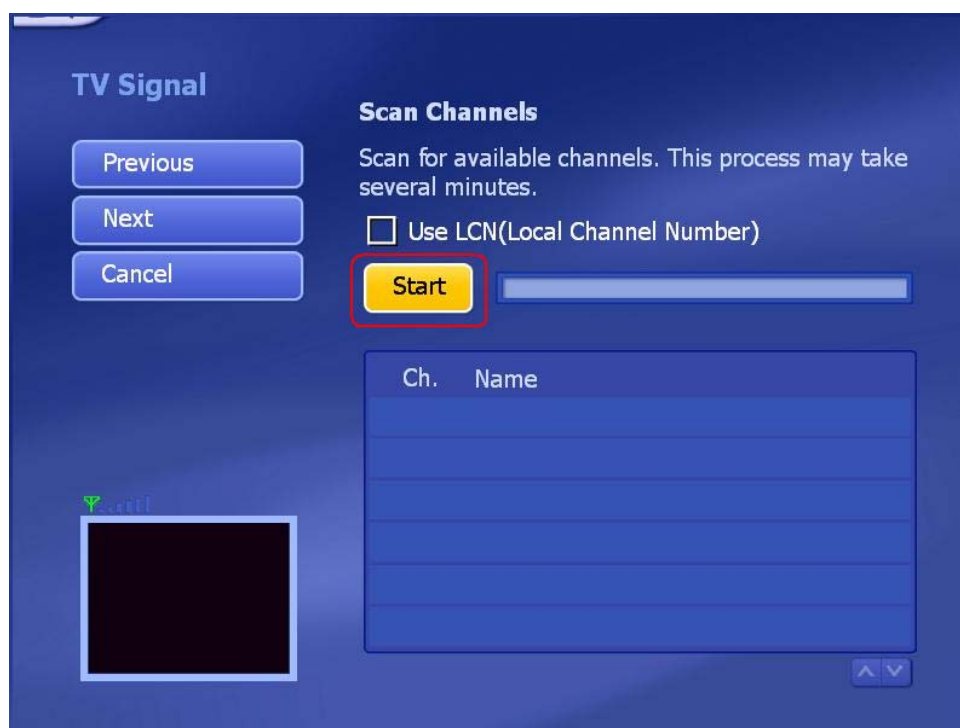
1. lépés: A TV üzemmód első használatakor a lent látható beállító képernyő jelenik meg. A TV adás beállításához kattintson a "Next" (Tovább) gombra.



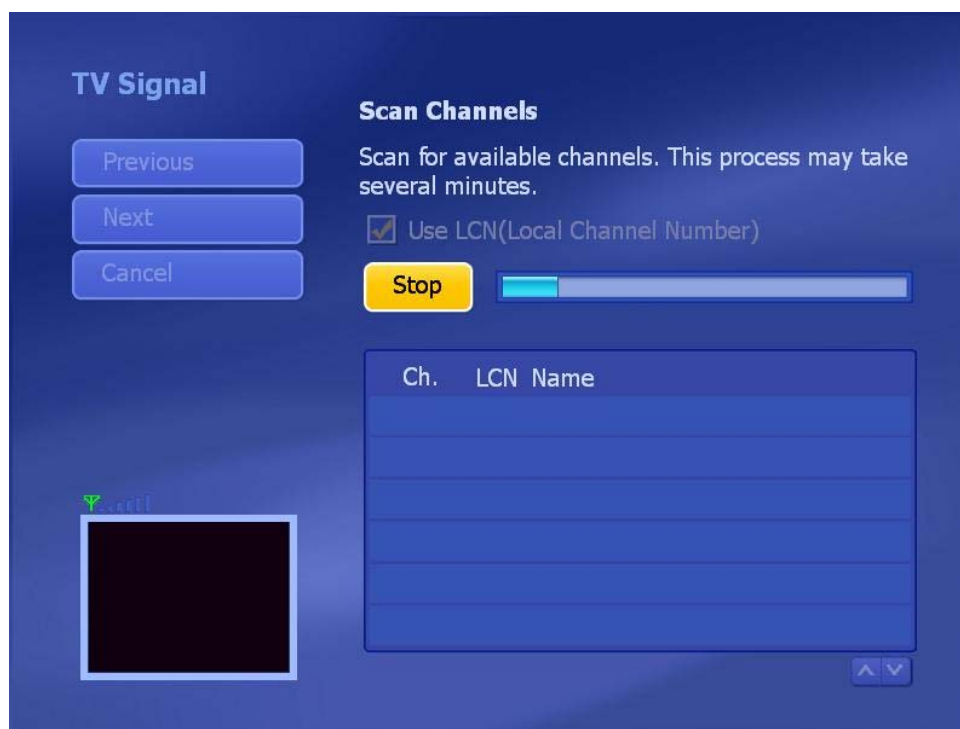
2. lépés: Válassza ki a régiót, majd nyomja meg a **“Next”** (Tovább) gombot.



3. lépés: Az elérhető csatornák behangolásához nyomja meg a **“Start”** gombot.



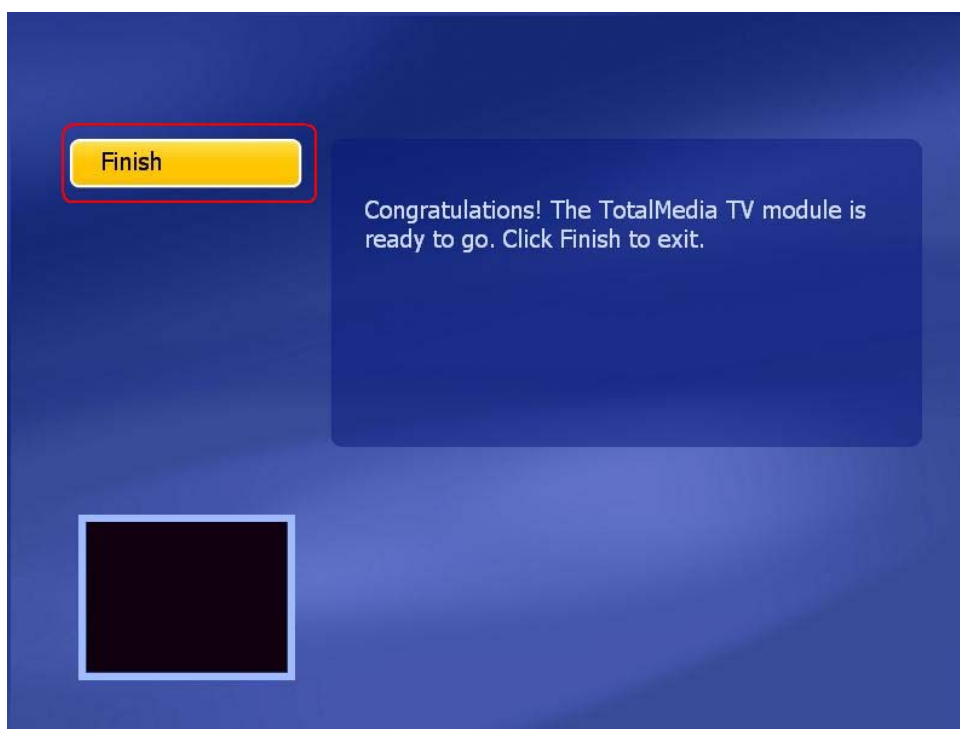
4. lépés: A csatornák behangolása néhány percet igénybe vehet.



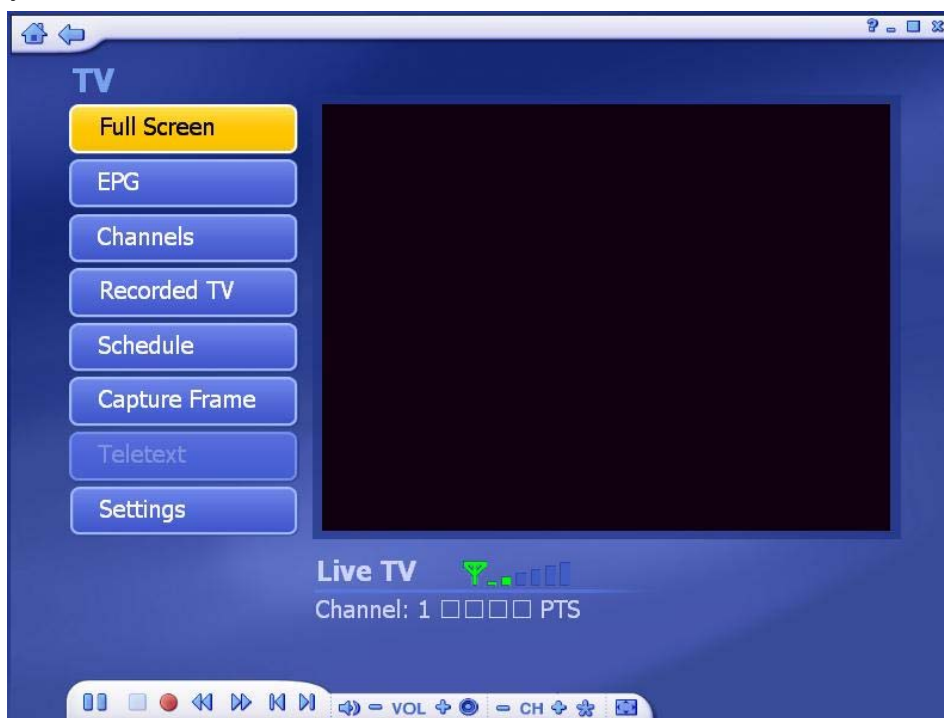
5. lépés: A keresés végeztével a lent látható üzenet jelenik meg, melyből megtudhatja, hogy a készülék hány csatornát talált ("XX channel(s) were found" – "XX csatornát találtam") Az ablak bezárásához nyomja meg az "OK" gombot.



5. lépés: A folytatáshoz nyomja meg a **“Finish”** (Befejezés) gombot.



8. lépés: A csatornák behangolása után a készülék készen áll a televízió adások lejátszására.



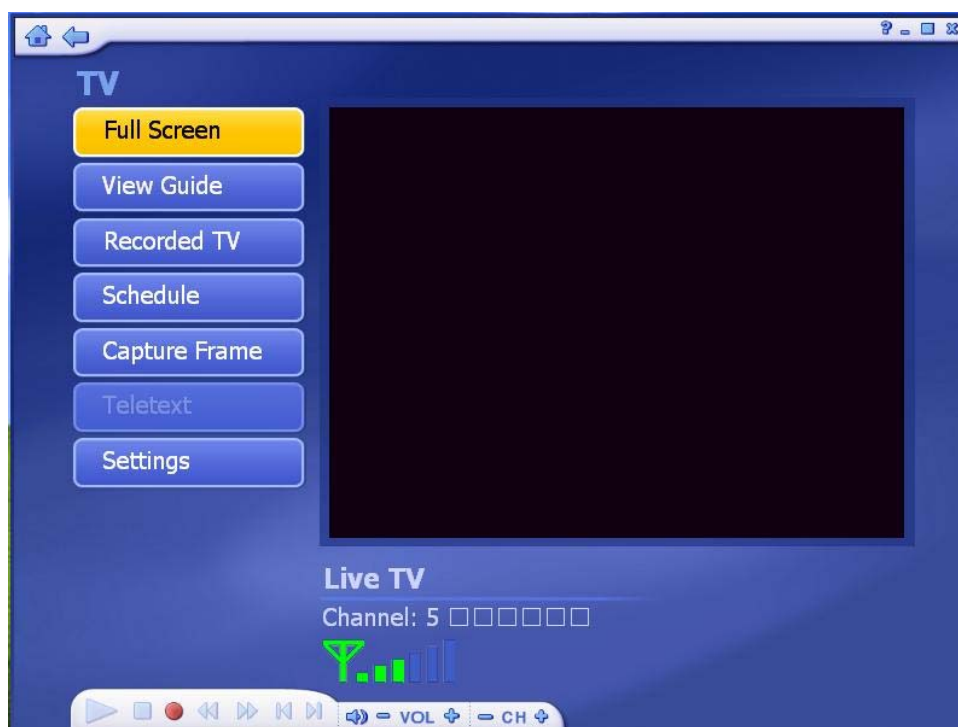
4.5.2 Csatorna előnézet

A TV csatornák behangolása után az összes csatorna előnézeti képét megjelenítheti a **“Shift + Ctrl + S”** gombkombináció megnyomásával.

1. lépés: A bejelentkező képernyőn válassza a **“TV”** opciót.



2. lépés: A TV üzemmódba való belépés után nyomja meg a **“Shift + Ctrl + S”** billentyűkombinációt.



3. lépés: Az adók képét a lent látható előnézeti képen láthatja. Valamelyik csatorna műsorának megtekintéséhez egyszerűen kattintson annak előnézeti képére.



4.5.3 Teljes képernyős megjelenítés

A kép megjelenítése a teljes programfelületen – ez rendszerint a teljes képernyőt jelenti. Nyomja meg a "Full Screen" (Teljes képernyő) gombot a teljes képernyős megjelenítés bekapcsolásához. A teljes képernyős módból az "Esc" gomb megnyomásával vagy az egér gombjának kétszeri megnyomásával léphet ki.



Megjegyzés: Az időszáv megjelenítéséhez be kell kapcsolnia a "Time-Shift" (Időeltolás) opciót a "TV Settings" (TV beállítások) menüben.

4.5.4 Kedvenc adók listája

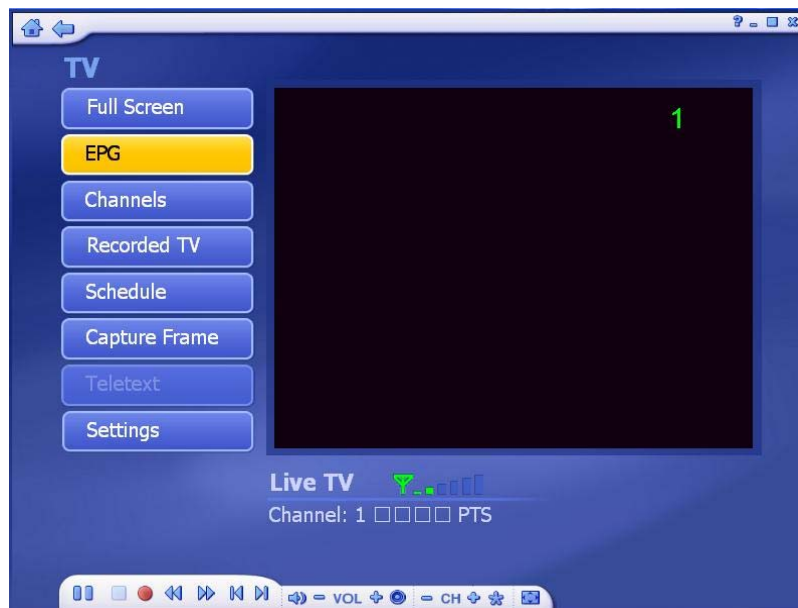
A "Ctrl+D" gomb megnyomásával megjelenítheti kedvenc adóinak listáját.



- ▶ Egy adó törléséhez a listából nyomja meg a mellette található szemeteskukát ábrázoló "Delete" (Törlés) gombot.
- ▶ A lista rendezéséhez használja a csatornák mellett jobbra található **FEL/LE** nyíl gombokat.
- ▶ A bal oldalon található **FEL/LE** gombokkal lapozhat a listában.

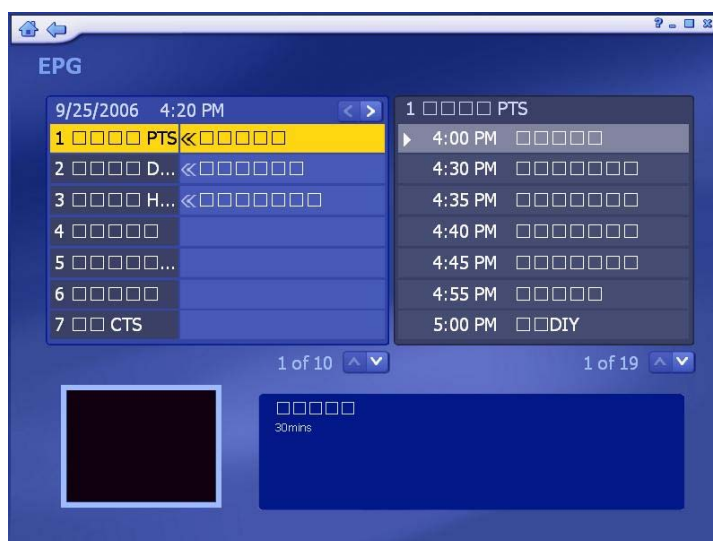
4.5.5 EPG (Elektronikus műsorfüzet)

Az egyes adók elektronikus műsorfüzetének megjelenítése (ha az adott csatorna rendelkezik ilyennel).



Digitális eszköz használatakor kérjük, hogy válassza ki az EPG-t vagy hálózatot a programfüzet megtekintéséhez. Analóg eszköz használata esetén az alkalmazás

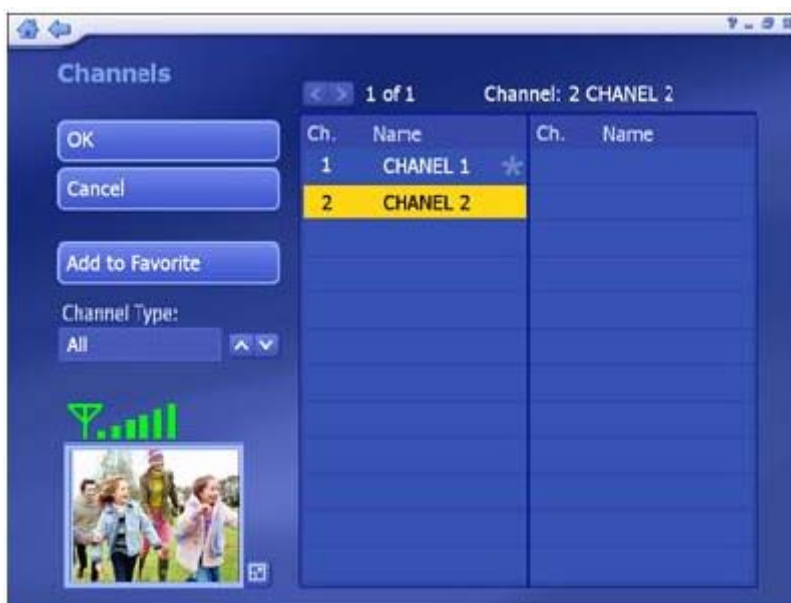
automatikusan a hálózati EPG-hez lép.



Megjegyzés: Ez az opció EPG szolgáltatás használata esetén érhető el. Az internetes EPG nem érhető el minden országban és az EPG egyes digitális szolgáltatásoknál nem elérhető.

4.5.6 Csatornák (Channels)

A csatornalista megjelenítése.



Az elérhető csatornák jelennek itt meg. A képernyő bal alsó sarkában megjelenő előnézeti képen láthatja a kijelölt csatorna műsorát. Az előnézeti kép mellett jobbra található ikon megnyomásával a kijelölt csatorna műsorát teljes képernyőn nézheti. A teljes képernyős módból való kilépéshez nyomja meg az "Esc" gombot. Kattintson kétszer egy csatornán, ekkor visszatérhet a TV főmenübe és a műsorfüzet jelenik meg a képernyőn.

Add to Favorite – Jelöljön ki egy csatornát és nyomja meg a gombot a kedvenc

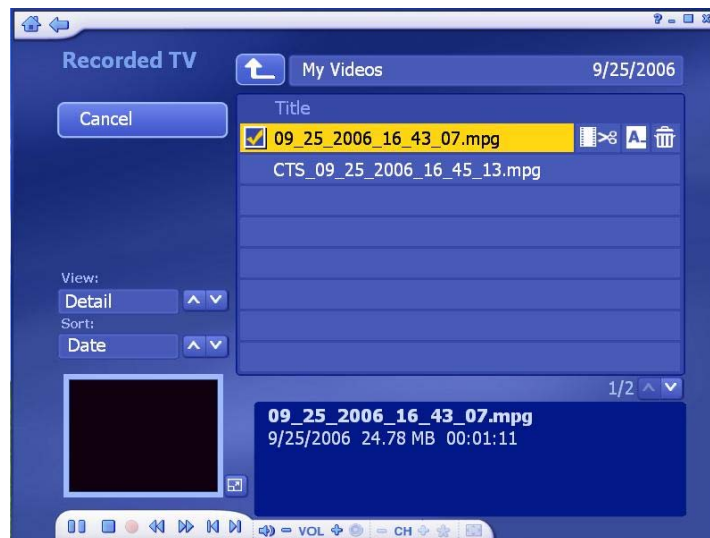
csatornák listájához történő hozzáadáshoz. A kedvenc csatornát pipa jelzi.

Delete From Favorite – Ezzel a gombbal távolíthat el egy csatornát a kedvenc csatornák listájából. Jelölje ki a csatornát majd nyomja meg a gombot az eltávolításhoz.

Channel Type – A csatornák listázási módjának beállítása. **“All”**: Minden csatorna megjelenítése. **“Favorite”**: Kedvenc csatornák megjelenítése.

4.5.7 Rögzített TV adás (Recorded TV)

A rögzített TV adások megjelenítése.



Rögzített TV adások lejátszásakor az előre- ill. visszatekeréshez használhatja a távirányítót vagy a lebegő eszközsávot is. Az előnézeti kép mellett található gombbal teljes képernyőn játszhatja le a rögzített felvételt. A teljes képernyős módból az **“Esc”** gombbal léphet ki.

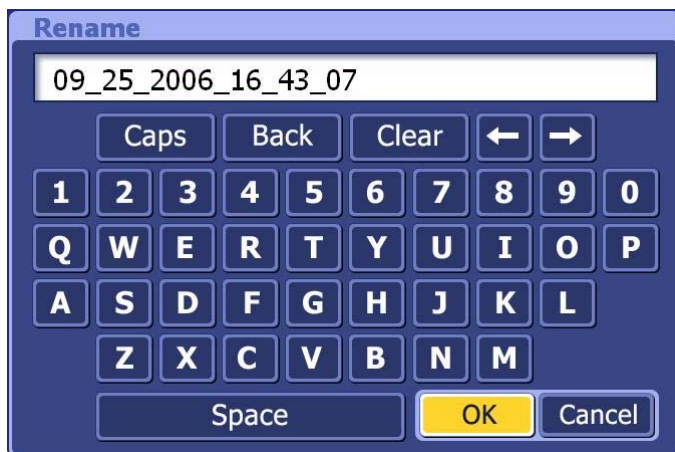
A **View** (Megjelenítés) listából választhatja ki a megjelenítési módot. Az opciók: **“Detail”** (Részletes) illetve **“Thumbnail”** (Bélyegkép). mindkét nézetben láthatóak az elérhető fájlok ill. mappák; **“Detail”** nézetben megjelennek a fájl- és mappanevek is, valamint a dátumok is.

A **Sort (Rendezés)** listából kiválaszthatja a felvételek rendezési módját (Name: név szerinti, Date: dátum szerinti).

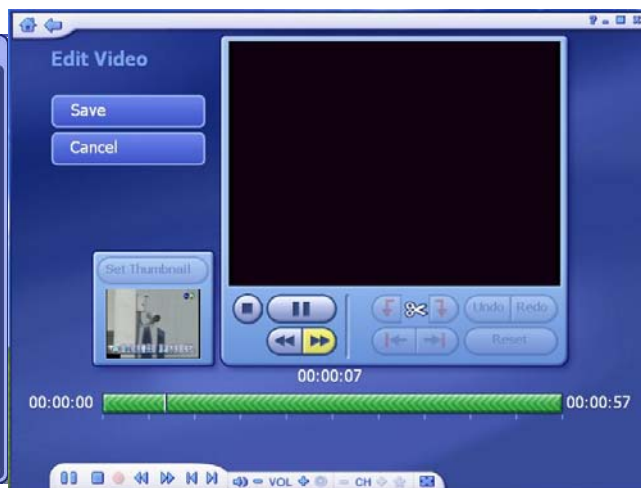
Egy videó vágásához válassza a fájl mellett jobbra található **Olló** ikont.

Egy videó átnevezéséhez válassza az **“A_”** ikont a virtuális billentyűzet megjelenítéséhez.

A törléshez válassza a **Delete** (Szemeteskuka) ikont.



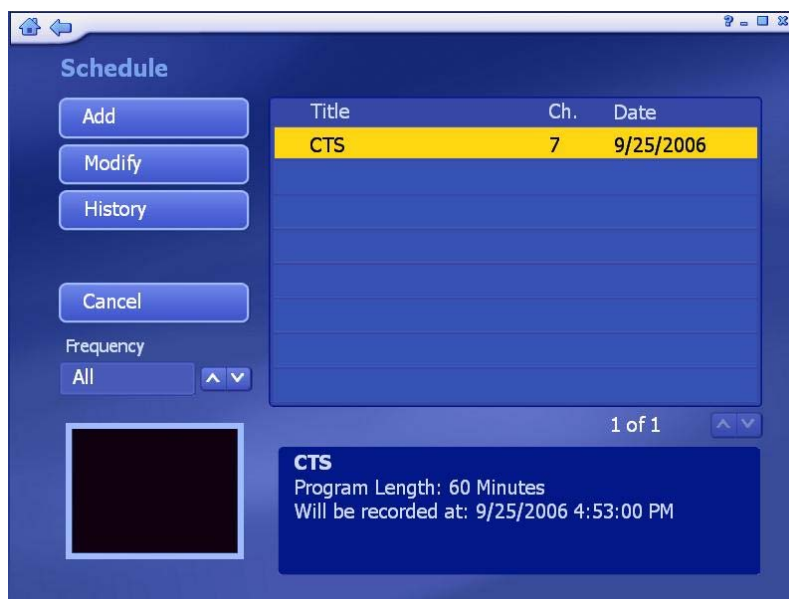
(Videófájl átnevezése)



(Videó vágása)

4.5.8 Időzített felvételkedészítés (Schedule)

Ebben a menüpontban beprogramozható, hogy adott napon és időben a beállított TV csatorna műsora rögzítésre kerüljön.



(1) **Add (Hozzáadás):** Új felvétel beprogramozása.

- Adja meg a program nevét (kattintson az “A_” ikonra a virtuális billentyűzet megjelenítéséhez), majd válassza ki a csatornát, a rögzítés gyakoriságát (once: egyszeri, daily: naponta, weekly: hetente), majd állítsa be a felvételkedészítés kezdeti ill. befejezési idejét.
- A “**Frequency**” lista segítségével csak a kiválasztott gyakoriságú felvételeket jelenítheti meg a listában. Minden felvétel megjelenítéséhez válassza az “All” (Mind) opciót.

Add

Save Cancel

Program Name

Channel ^ v

Frequency ^ v

Start Recording

Date ^ v

Start Time : PM ^ v

Stop Time : PM ^ v

Required Disk Space:2.78GB
 Available Disk Space:1.91GB

(2) **Modify (Módosítás):** A kiválasztott elem beállításainak módosítása.

Modify

Save Cancel

Program Name

Channel ^ v

Frequency ^ v

Start Recording

Date ^ v

Start Time : PM ^ v

Stop Time : PM ^ v

Required Disk Space:2.78GB
 Available Disk Space:1.90GB

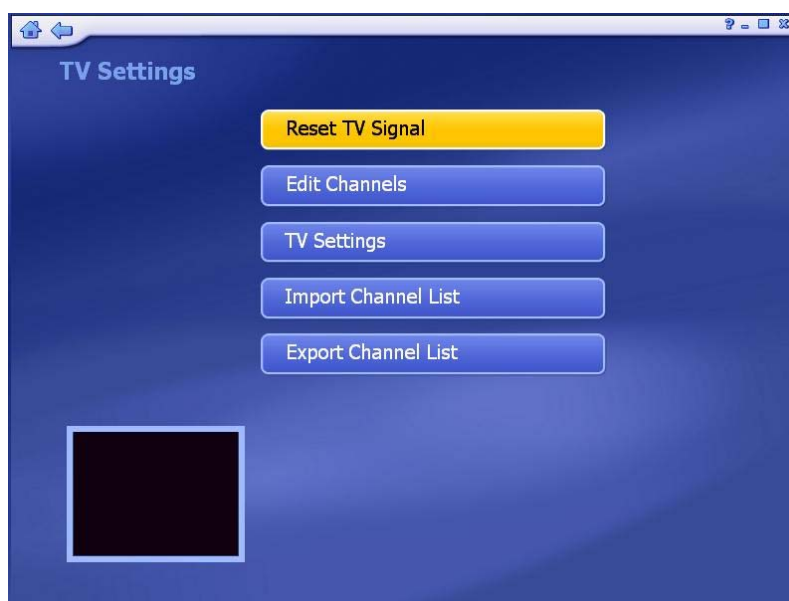
(3) **History (Történet):** A korábban rögzített felvételek listája.



- (4) **Beprogramozott felvétel törlése:** Válassza ki a törölni kívánt felvételt, majd nyomja meg a jobb oldalon megjelenő szemeteskuka ikont a törléshez.
- (5) **Időzítségi problémák:** Ha a beprogramozott felvételek között ütközés van, erről az alkalmazás egy értesítést jelenít meg, egyúttal kérve a felhasználót az ütközések megszüntetésére.

4.5.9 TV beállítások (TV Settings)

A TV-ből történő felvételkészítés beállításainak megjelenítése és módosítása.



- (1) **Reset TV Signal (TV jel nullázása):** A TV jellel kapcsolatos beállítások.

1. lépés: Az opció használata az összes korábbi beállítást törölni fogja. A folytatáshoz nyomja meg a **“Yes”** gombot.



2. lépés: Válassza ki a régiót, majd a folytatáshoz kattintson a **“Next”** gombra.



3. lépés: A csatornák kereséséhez kattintson a **“Start”** gombra. A folyamat néhány percre igénybe vehet.



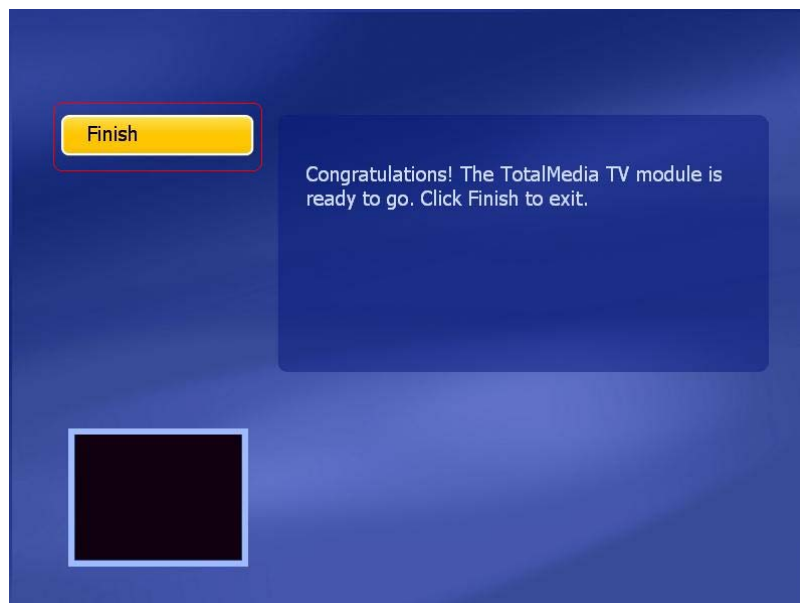
4. lépés: A folyamat végeztével értesítést kap a behangolt csatornák számáról. A folytatáshoz nyomja meg az **“OK”** gombot.



Step5: A folytatáshoz nyomja meg a **“Next”** gombot.



Step 6: A befejezéshez nyomja meg a **“Finish”** gombot.



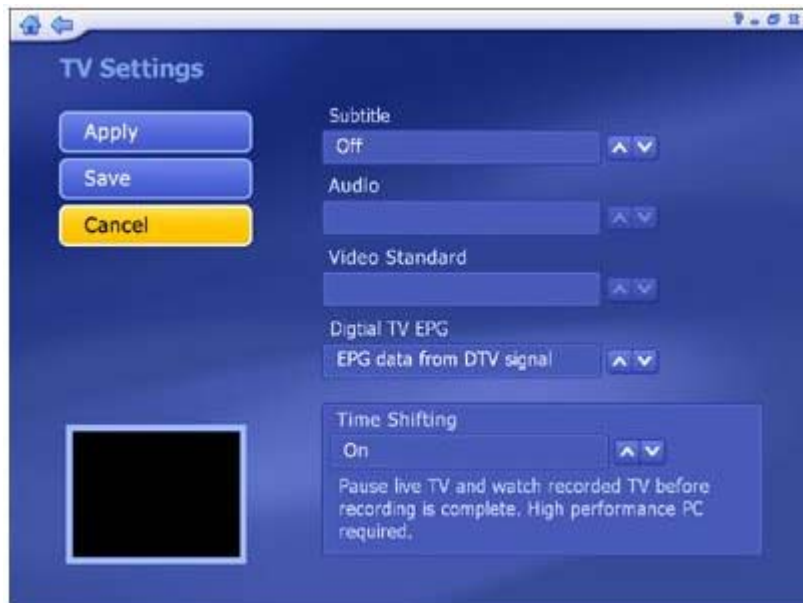
Két tuner rendszer beállítása. Az első tuner beállítása után, amennyiben számítógépe második tunerrel is rendelkezik, ismételje meg a fenti lépéseket a második tuner beállításához.

(2) Edit Channels (Csatornák szerkesztése): Csatornák megtekintése ill. kiválasztása a rögzítéshez.



- ▶ Automatikus csatornakeresés indításához nyomja meg a “Start” gombot. Az alkalmazás megkeresi és eltárolja az elérhető csatornákat. A behangolt csatornák a csatornák listájában jelennek meg.
- ▶ Csatorna kiválasztása történhet egyenként, az adott csatorna előtt látható jelölőnégyzet segítségével illetve az összes csatorna kijelölhető a “**Select All**” (Összes kijelölése) opció használatával.
- ▶ A kiválasztott csatorna átnevezéséhez nyomja meg a “**A_**” gombot a virtuális billentyűzet megjelenítéséhez.
- ▶ Csatorna törléséhez nyomja meg a kiválasztott csatorna neve mellett található szemeteszkuka ikont.

(3) TV Settings (TV beállítások): A TV beállítások megtekintése ill. módosítása.



- ▶ Válassza ki a használni kívánt eszközt.
- ▶ A listából válasszon feliratot ill. bekapcsolhatja a Time Shifting módot.
- ▶ A Time Shifting (Időeltolás) bekapcsolása esetén lehetősége van az éppen sugárzott adás szüneteltetésére ill. folytatására, valamint a még rögzítés alatt levő adás megtekintésére. Ezen funkció használatához nagy teljesítményű számítógép szükséges.

(4) Import Channel List (Csatorna lista importálása): Korábban elmentett csatorna lista betöltése.



- ▶ Nyissa meg a korábban elmentett csatorna listát tartalmazó mappát (például: My Favorite.chl). A felfelé mutató nyílra kattintva egy mappával feljebb léphet.
- ▶ Jelölje ki az importálandó lista fájlt (.chl).
- ▶ Az importáláshoz kattintson az **“Import”** gombra.

(5) **Export Channel List (Csatorna lista exportálása):** Az aktuális csatornalista elmentése külső fájlba.



- ▶ Válassza ki a mappát, ahova el kívánja menteni az exportált fájlt.
- ▶ A listafájl átnevezéséhez nyomja meg az **“A_”** gombot a virtuális billentyűzet megjelenítéséhez.
- ▶ A lista exportálásához nyomja meg az **“Export”** gombot.

4.6 Pictures (Képek)

A számítógépen tárolt képek megjelenítésére szolgáló üzemmód.



-- A képernyő tetején az éppen megnyitott mappa neve olvasható.

A  gomb megnyomásával egy mappával feljebb léphet.

-- Ha a fenti képernyőn kiválaszt egy képet, a mappában található képekből álló diavetítés indul el, amely a kiválasztott képtől kezdődik.

-- A **“View”** (Nézet) lista segítségével megadhatja, hogyan jelenjenek meg a képek. Az opciók: **“Detail”** (Részletes) ill. **“Thumbnail”** (Bélyegkép). Mindkét nézeti módban az elérhető képek bélyegképei jelennek meg, azonban a **“Detail”** nézetben a fájlok/mappák nevei illetve dátumai is láthatóak.

-- A **“Sort”** (Rendezés) lista segítségével megadhatja, hogy a képek név (name) vagy dátum (date) szerint legyenek rendezve.

4.6.1 Edit (Szerkesztés)

A szoftver többféle, egyszerűen használható képszerkesztési funkciót is biztosít, melyek az alábbiak:



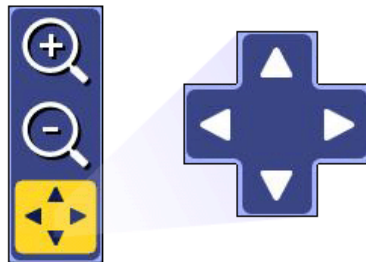
(1) **Rotate (Forgatás):** A kép elforgatása 90°-kal az óramutató járásának megfelelően vagy azzal ellentétesen. A forgatáshoz kattintson a megfelelő ikonra.



(2) **Zoom In/Out & Pan (Nagyítás/kicsinyítés és mozgatás):** Használja ezt az eszközt a kép nagyításához ill. kicsinyítéséhez.



Nagyított kép esetén a kép látható részét mozgathatja a “Mozgatás” eszköz kiválasztásával.



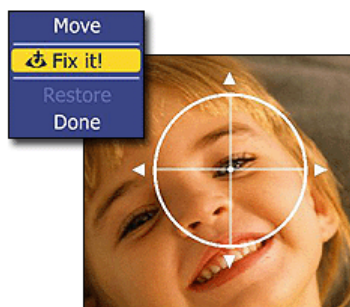
- (3) **Auto Enhance (Automatikus javítás):** Ezt az opciót választva a szoftver az eredeti kép mellett három javított változatot generál a képből, melyből egyszerűen kiválaszthatja az ízlésének megfelelőt.



- (4) **Red-Eye Removal (Vörösszem eltávolítás):** Ezzel az eszközzel a vörös szemet egyszerűen eltávolíthatja a vakuval készült arcképekről.



- **Move (mozgatás)** mórban vigye a célkeresztet a javítandó terület fölé
- Nyomja meg az Enter gombot, majd kattintson a “**Fix it!**” (Javítás!) gombra. (Újrakezdéshez nyomja meg a “**Restore**” (Visszaállítás) gombot.)
- Ha végzett, nyomja meg a “**Done**” (Kész) gombot.



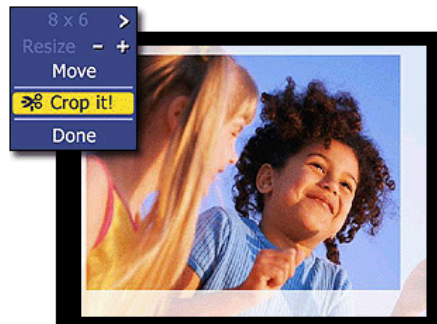
- (5) **Crop (Kivágás):** A fotóból egyszerűen készíthet nyomtatáshoz megfelelő méretű képet, az előre beállított méreteket használva.



- Válassza ki a kívánt képméretet (8x6”, 7x5”, 4x6”, stb.)
- A “+” és “-” gombokkal állítsa be a vágódoboz méretét.
- Válassza a “**Move**” opciót, majd mozgassa a vágódobozt a képnek azon része

földre, amelyet meg kíván tartani.

- A vágáshoz nyomja meg a **“Crop It!”** (Vágjunk!) gombot.
- A befejezéshez válassza a **“Done”** opciót.



- (6) **Previous/Next Photo (Előző/következő fotó):** Ezekkel a gombokkal könnyen lapozhat az adott mappában található képek között.



- (7) **Delete (Törlés):** A kiválasztott kép törlése.



- (8) **Exit (Kilépés):** Visszatérés az előző képernyőre.



4.6.2 Nyomtatás (Print)

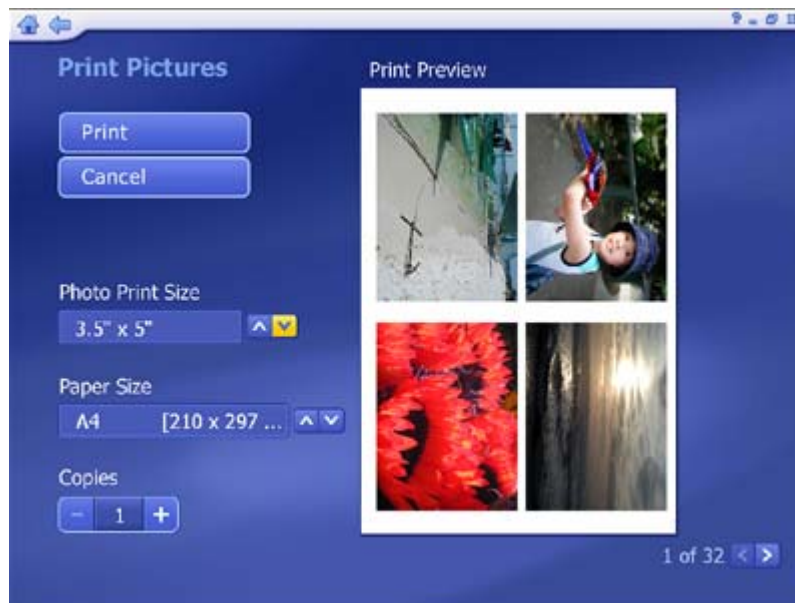
Több képet nyomtathat egy oldalra ezzel a funkcióval.



- (1) Válassza ki a nyomtatandó képeket tartalmazó mappát.

(2) Válassza ki egyenként a nyomtatandó fényképeket. Amennyiben az összes képet szeretné nyomtatni, válassza a **“Select All”** (Összes kiválasztása) opciót.

(3) Nyomja meg a **“Next”** (Tovább) gombot.



(4) A **“Photo Print Size”** (Nyomtatási méret) listából válassza ki a kívánt képméretet, a **“Paper Size”** (Papírméret) listából pedig a nyomtatáshoz használt papír méretét. A beállításoknak megfelelő előnézet jelenik meg a jobb oldalon, ahol láthatja a képek elrendezését.

(5) A **“Copies”** (Példányszám) mezőben adja meg a nyomtatni kívánt példányszámot.

(6) Kattintson a **“Print”** (Nyomtatás) gombra a nyomtatás megkezdéséhez.

4.6.3 Diavetítés beállítások (Slide Show Settings)

A diavetítés időzítését, áttűnési effektjeit ill. háttérzenéjét állíthatja itt be:



-- Az **“Interval”** (Időtartam) opciónál adja meg a megjelenítési időt.

- A **“Fit to Soundtrack”** (Zenéhez igazít) opció bekapcsolásával a diavetítés időtartama automatikusan az aláfestő zene hosszához igazodik.
- A **“Transitions”** (Áttűnések) menüben kiválaszthatja az áttűnéshez használt effektet.
- A **“Loop Slide show”** (Diavetítés ismétlése) opció bekapcsolásával a diavetítés folyamatosan ismétlődni fog.
- A **“Music Soundtrack”** (Aláfestő zene) menüben az **“On”** opciót választva bekapcsolhatja az aláfestő zenét.

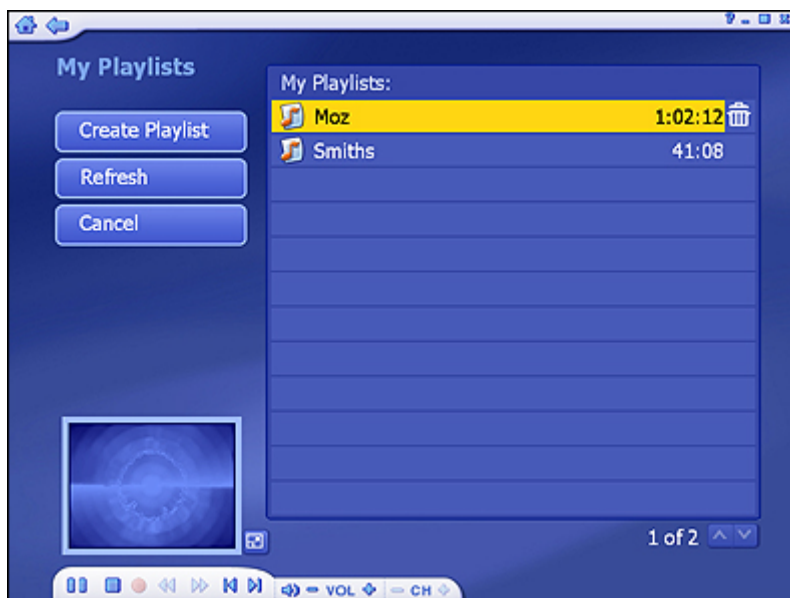
4.7 Music (Zenék)

Ebben az üzemmódban zenefájlokat rögzíthet és hallgathat. Lehetősége van továbbá lejátszási listák készítésére is. A képernyő tetején látható a zenefájlok mappája. A felfelé mutató nyíllal egy mappát felfelé léphet a könyvtárszerkezetben. Válassza ki a listából a lejátszani kívánt zeneszámot. A zenéket szűrheti műfaj (Music Genre) szerint, illetve rendezheti (Sort) név (Name), albumcím, előadó (Artist) illetve dátum (Date) szerint.



4.7.1 Saját lejátszási listáim (My Playlists)

Ebben a menüben lejátszhatja, rendezheti illetve elkészítheti saját lejátszási listáit. A lejátszási listák Windows Media Player 9 kompatibilisek és a felhasználó "Dokumentumok\Zene\My Playlists" mappában kerülnek elmentésre. Ha Media Player-rel módosít egy lejátszási listát, a változások megjelennek a TotalMedia következő indítását követően a programban is (a "Refresh" (Frissítés) gomb megnyomásával szintén frissítheti a lejátszási listákat).



(1)**Create Playlist (Lejátszási lista készítése):** Saját lejátszási lista készítése a számítógépen tárolt zenefájlokból.



- Válassza ki azt a mappát, amiben a listához adandó zenefájlok találhatóak.
- Jelölje ki a hozzáadni kívánt zenéket, majd nyomja meg a "Next" gombot.



-- A zeneszámok rendezéséhez jelölje ki őket, majd használja a **“Fel”** és **“Le”** gombokat a rendezéshez.

-- A törléshez használja a szemetes kukát formázó **“Törlés”** gombot.

-- A kész lejátszási listát elmentheti a **“Save”** gombra történő kattintással.

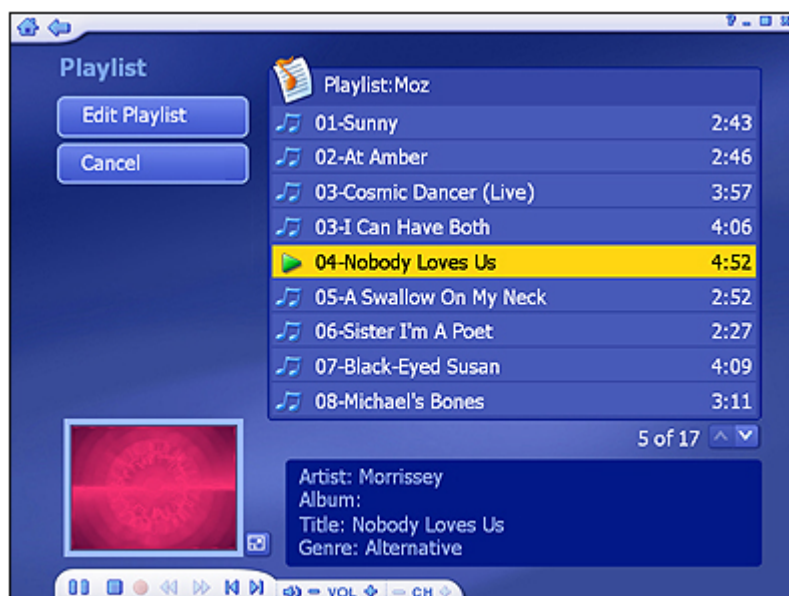
(2) **Refresh (Frissítés):** A lejátszási lista frissítése, amennyiben azt a Windows Media Player-rel módosította.

(3) **Cancel (Mégsem):** Vissza a **Zenék** főképernyőre.

(4) **Edit Playlist (Lejátszási lista szerkesztése):** Egy, már elkészített lejátszási listában található zenék rendezése/módosítása. Véletlen sorrendű lejátszáshoz kapcsolja be a **“Shuffle”** opciót.

-- Válasszon ki egy lejátszási listát, majd nyissa meg azt.

-- Válasszon egy dalt a listából, és indítsa el annak lejátszását. A képernyő bal oldalán megjelenik az **“Edit playlist”** (Lista szerkesztése) gomb:



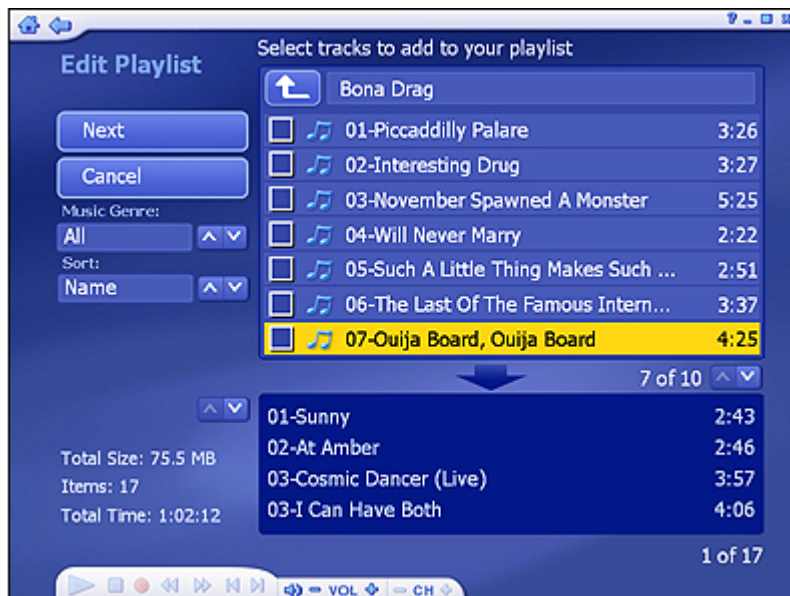
-- Ha egy dalt át szeretne helyezni a listában, jelölje ki azt, majd a **Fel/Le** nyílakkal mozgassa a kívánt helyre.

-- Ha egy dalt el kíván távolítani a listából, jelölje ki azt, és nyomja meg a szemetes kukát mintázó törlés gombot.



-- További zeneszámok hozzáadásához nyomja meg az **“Add music”** (Zene hozzáadása) gombot, válassza ki a hozzáadni kívánt zeneszámot, majd nyomja meg a **“Next”** gombot.

-- Az elkészült listát a **“Save”** gombbal mentheti el.



4.7.2 Zenefájlok másolása CD-ről (Ripping Music CDs)

Az alkalmazás segítségével könnyedén számítógépen lejátszható formátumúvá alakíthatja zenei CD-it.



1. lépés: Válassza ki a lemásolni kívánt zeneszám(ka)t a CD-ről.

2. lépés: Válassza a **“Rip”** (Másolás) opciót.

Az elkészült fájl(ok) a beállításoknál megadott helyre lesz(nek) elmentve. Ennek megadásához nyomja meg a **“Settings”** (Beállítások) gombot:



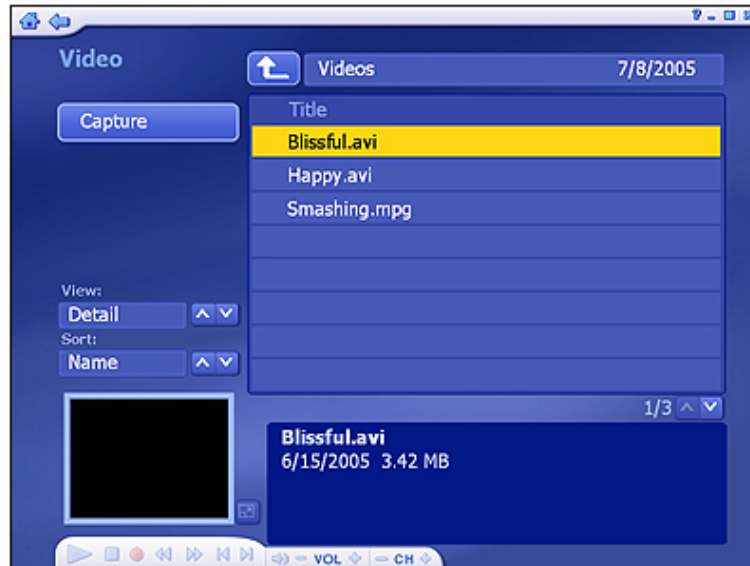
-- A **Rip CD Settings (Másolási opciók)** képernyőn kiválaszthatja az elkészítendő fájl formátumát (WMA), minőségét (a tömörítés mértékét) és a könyvtárat, ahova menteni kívánja az elkészült fájlokat.

-- A **“Get CD Information from the Internet”** (CD adatainak beolvasása az Internetről) opció bekapcsolása esetén a program automatikusan megkeresi a CD-hez tartozó adatokat az internetes CDDb adatbázisból (számcímek, előadó, albumcím, stb.). Ha megfelelő információt talál, ez az információ az elkészülő

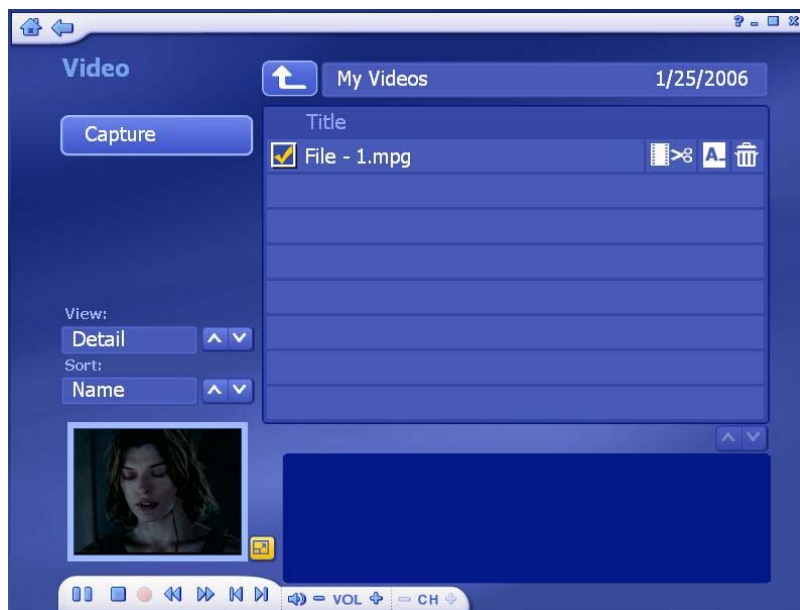
zenefájlból is szerepelni fog. A funkció használatához internetkapcsolat szükséges.

4.8 Videólejátszás (Video)

A számítógépen található videófájlok lejátszására ill. videórögzítésre szolgáló üzemmód.



4.8.1 Videók lejátszása – átnevezés, előnézet és törlés



-- Egy videófájl előnézetéhez, átnevezéséhez vagy szerkesztéséhez első lépésként válassza ki a használni kívánt videófájlt. Ha a videó nem az éppen megnyitott mappában található, használja a képernyő tetején található navigációs kezelőszerveket a megfelelő mappa megnyitásához.

-- Fájl átnevezéséhez kattintson az "A_" ikonra.

-- Fájl törléséhez kattintson a "Szemeteskuka" ikonra.

-- A "View" listából kiválaszthatja a használni kívánt megjelenítési módot: "Detail"

(Részletes) vagy **“Thumbnail”** (Bélyegkép). Mindkét opció esetén látható az elérhető videó bélyegképes előnézete, azonban a részletes megjelenítés választásakor a fájlnevek, dátumok és egyéb információk is megjelennek.

-- A **“Sort”** funkcióval fájlnev (filename), fájlméret (file size) vagy dátum (date) szerint rendezheti videóit.

4.8.2 Videófelvétel

Ez az eszköz **NEM** támogatja a videófelvétel funkciót. A **“Capture”** (Felvétel) gomb megnyomásakor az alábbi üzenet jelenik meg. (“The device cannot be detected or is not supported.” – “Az eszköz nem található vagy nem támogatott!”). Az ablak bezáráshoz nyomja meg az **OK** gombot.



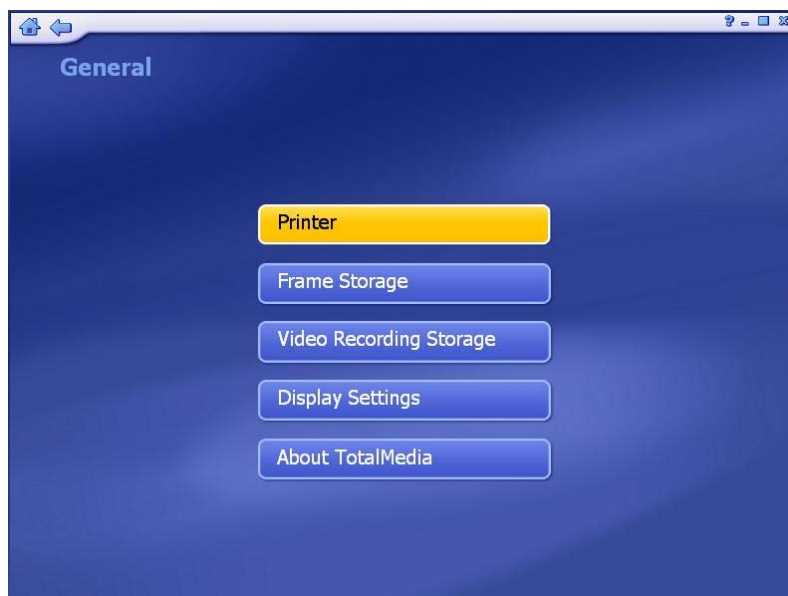
4.9 Beállítások (Setup)

A szoftver moduljainak beállítása:

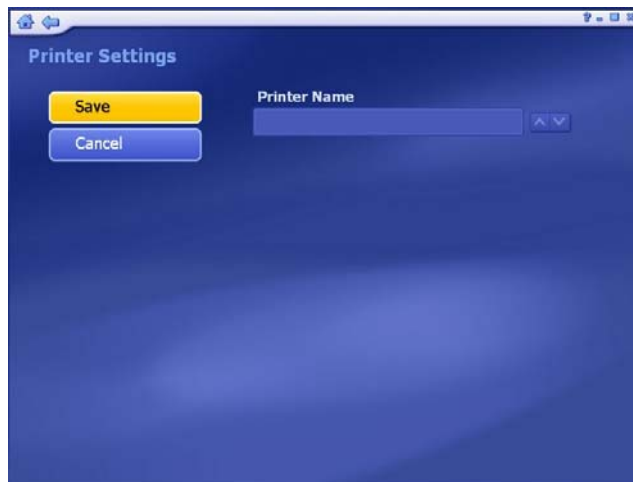


4.9.1 General (Általános)

A szoftver általános beállításai találhatóak itt:



(1) **PRINTER:** Az alapértelmezett nyomtató kiválasztása.



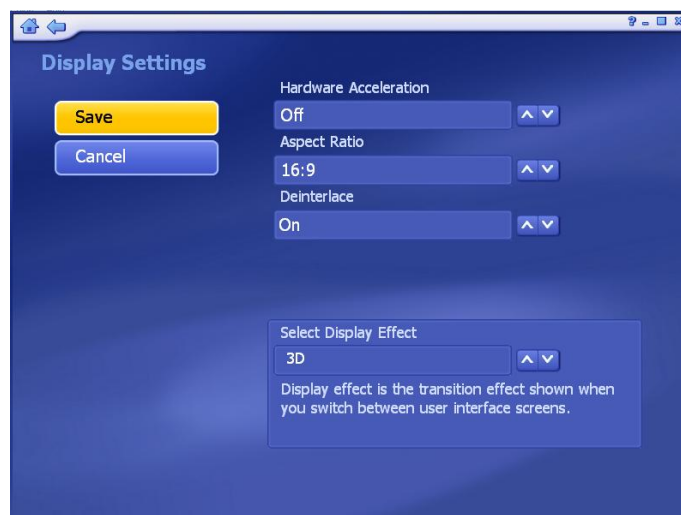
(2)Frame Storage: Az elmentett képernyőképek helyének megadása.



(3)VIDEO RECORDING STORAGE: A rögzített TV adások helyének megadása. Bellítható továbbá a felvételek minősége is (Quality): (*HQ*→ High Quality (Jó minőség); *SP* → Standard Play (Normál lejátszás); *LP* → Long Play (Hosszú lejátszás); *EP* → Extended Play (Kiterjesztett lejátszás)).



(4) Display Settings: A kijelzővel ill. megjelenítéssel kapcsolatos beállítások.



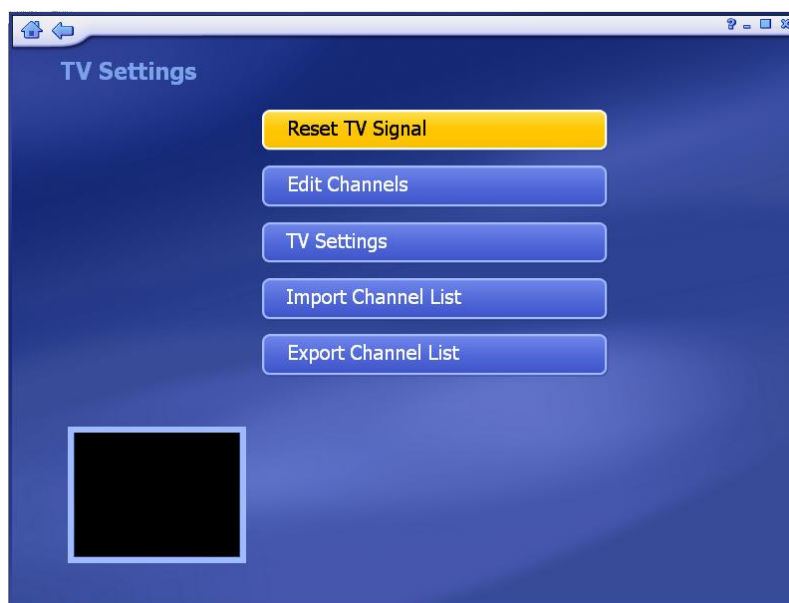
- ▶ A **Hardware Acceleration** (Hardveres gyorsítás) bekapcsolása ajánlott minden rendszer esetén, amely megfelel a minimális rendszerigénynek, azonban alacsony teljesítményű videokártya esetén ezen opció kikapcsolása növelheti a teljesítményt.
- ▶ Az **Aspect Ratio** (Képarány) opció segítségével a megjelenítéshez használt kijelzőnek megfelelő képarányt állíthat be (4:3 (hagyományos) vagy 16:9 (szélesvásznú)). **“Auto”** opció választása esetén a program automatikusan felismeri és beállítja a képarányt a csatlakoztatott kijelzőnek megfelelően.
- ▶ Amennyiben TV készüléket használ megjelenítőként, a **“Deinterlace”** opicót kapcsolja **Ki** (Off). Számítógépes monitor használata esetén kapcsolja **Be** (On).
- ▶ **Display Effect:** A felhasználói felület animált effektjeinek beállítása. 2D választása esetén képernyőváltáskor csak az áttetszőség változik, míg 3D választása esetén az áttetszőség mellett nagyítás effekt is használatos. A gyengébb teljesítményű számítógépek esetén a 2D opció használata ajánlott.

(5)ABOUT TOTALMEDIA: Az ArcSoft TotalMedia névjegye, valamint a regisztráláshoz és frissítések letöltéséhez használható gombok találhatóak itt.



4.9.2 TV

A TV-ből rögzített felvételek beállításainak módosítása ill. megadása.



- **Reset TV Signal:** A TV jellel kapcsolatos beállítások megtekintése és módosítása.
- **Edit Channels:** Csatornák szerkesztése ill. megtekintése.
- **TV Settings:** A TV beállításainak megtekintése és szerkesztése.
- **Import Channel List:** Korábban elmentett csatorna lista importálása.
- **Export Channel List:** Az aktuális csatorna lista elmentése.

4.9.3 Video (Videó)

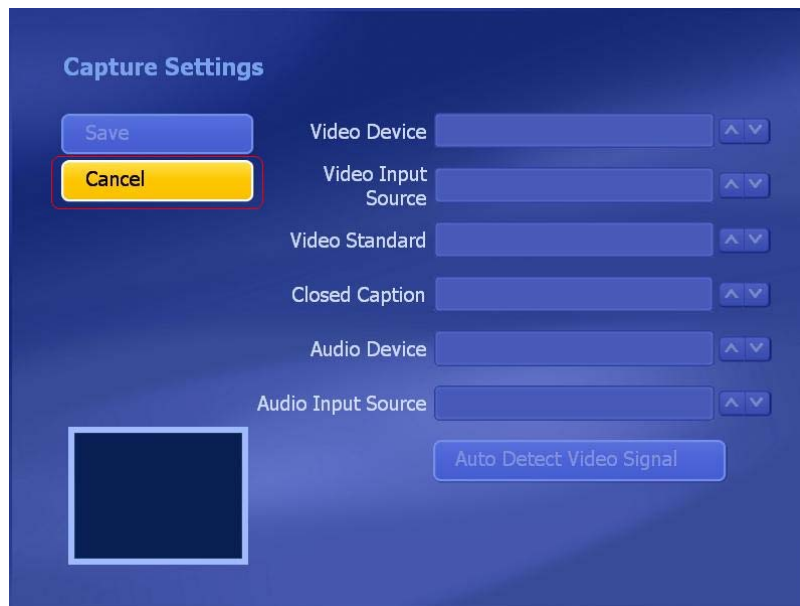
Videórögzítéssel kapcsolatos beállítások:



Mivel az eszköz **NEM** támogatja a videórögzítés funkciót, kérjük hagyja ki ezt a beállítási opciót. Ha megnyomja a **“Video”** gombot, az alábbi üzenet jelenik meg a képernyőn:



Nyomja meg az **“OK”** gombot az ablak bezárásához. Ekkor a **“Capture Settings”** (Rögzítési beállítások) ablak jelenik meg. Mivel az eszköz nem támogatja ezt a funkciót, csupán a **“Cancel”** (Mégsem) gomb aktív, melynek megnyomásával kiléphet ebből a menüből.



4.9.4 Pictures (Képek)

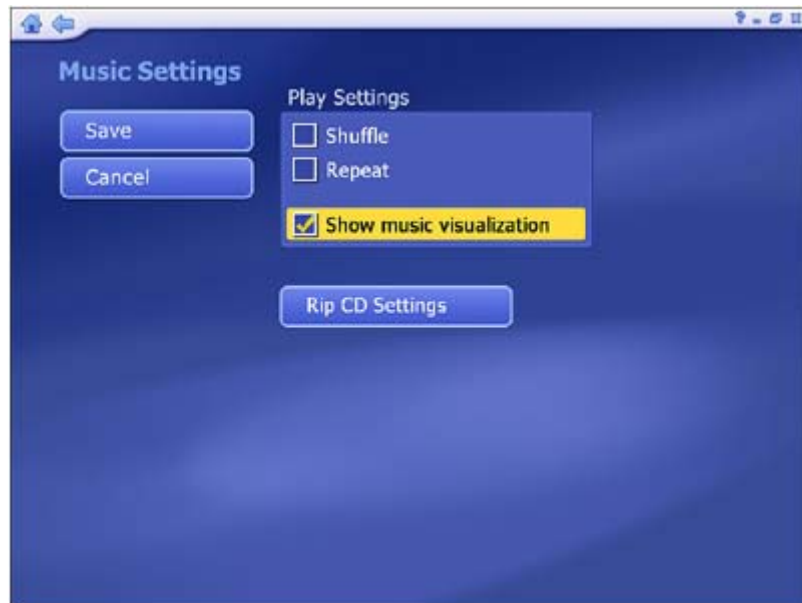
A diavetítéssel kapcsolatos beállítások (időzítés, áttünési effektek és háttérzene) állíthatók be ebben a menüben:



- Az **“Interval”** (Időtartam) opciónál adja meg a megjelenítési időt.
- A **“Fit to Soundtrack”** (Zenéhez igazít) opció bekapcsolásával a diavetítés időtartama automatikusan az aláfestő zene hosszához igazodik.
- A **“Transitions”** (Áttünések) menüben kiválaszthatja az áttünéshez használt effektet.
- A **“Loop Slide show”** (Diavetítés ismétlése) opció bekapcsolásával a diavetítés folyamatosan ismétlődni fog.
- A **“Music Soundtrack”** (Aláfestő zene) menüben az **“On”** opciót választva bekapcsolhatja az aláfestő zenét.

4.9.5 Music (Zenék)

Zenelejátszással kapcsolatos beállítások:



- A dalok véletlen sorrendben történő lejátszásához jelölje be a "**Shuffle**" opciót.
- A "**Repeat All**" (Összes ismétlése) opció bekapcsolásával a zeneszámok lejátszása ismétlődni fog.
- A "**Rip to CD Settings**" (CD másolás beállításai) opció használatával beállíthatja a CD másolás során használt formátumot ill. minőséget.



- Válassza ki a kívánt minőségi beállításokat ill. az elkészült fájlok mentési helyét.
- A "**Get CD Information from the Internet**" (CD adatainak beolvasása az Internetről) opció bekapcsolása esetén a program automatikusan megkeresi a CD-hez tartozó adatokat az internetes CDDDB adatbázisból (szám címek, előadó, albumcím, stb.). Ha megfelelő információt talál, ez az információ az elkészült zenefájlból is szerepelni fog. A funkció használatához internetkapcsolat szükséges.

Infopatika



Forgalmazó: Infopatika Kft.
Cím: 1149 Budapest Angol u. 38.
www.infopatika.hu
Származási ország: Kína

www.alcordigital.com